



# LOS PESOS PLÚMBEOS CILÍNDRICOS DEL CASTRO DE VILADONGA (CASTRO DE REI, LUGO) Y LA PESCA FLUVIAL

---

Laura Casal Fernández <sup>1</sup>

---

## Introducción

En la cuenca mediterránea, existe una antigua y fuerte tradición pesquera y de otras formas de aprovechamiento de los recursos marinos. No obstante, la investigación arqueológica ha centrado su atención en ámbitos de estudio que poco tienen que ver con la pesca. Seguramente, ello se debe a los escasos, y en ocasiones confusos, vestigios arqueológicos que ofrece esta actividad, lo que constituye una importante limitación frente a la potencialidad investigadora de otros temas. Esta circunstancia de cierta "invisibilidad" arqueológica se agrava todavía más en los yacimientos de interior, y por tanto en lo referido a la pesca en medios fluviales y/o lacustres.

Los principales datos obtenidos del registro arqueológico de carácter mueble sobre la actividad pesquera se dividen en dos tipos: por una parte, los restos faunísticos (como espinas o escamas de pescado), cuyo hallazgo en yacimientos de interior resulta ciertamente extraordinario<sup>2</sup>; y por otra, los vestigios de los métodos de captura ideados e implementados por el hombre. Respecto a estos

últimos, la información transmitida por la tradición literaria clásica y por los datos proporcionados por la investigación arqueológica avala la utilización durante la Antigüedad de un amplio elenco de instrumentos, aparejos y artes de pesca, muchos de los cuales han perdurado hasta tiempos muy recientes o lo hacen incluso en la actualidad. No obstante, los aparejos y artes antiguos se fabricaban con materiales orgánicos, fundamentalmente de origen vegetal (como el cáñamo, el lino, el esparto o el mimbre), a diferencia de las fibras sintéticas utilizadas mayoritariamente en el mundo occidental actual.

Por tanto, la probabilidad de encontrar pertrechos pesqueros antiguos, total o parcialmente conservados, es prácticamente nula. Salvo casos excepcionales, en los que unas condiciones ambientales muy particulares han favorecido la buena conservación de materiales orgánicos, el escenario normal se caracteriza por la desintegración y subsiguiente ausencia en los registros arqueológicos de los artes y aparejos de pesca. No obstante, para que estos últimos se mantengan sumergidos bajo el agua, resulta imprescindible, ahora igual que en la Antigüedad, algún tipo de peso, que entonces se fabricaban en tres clases de materia prima: metal (fundamentalmente, plomo); piedra; y cerámica.

---

1 GEAAT (UVigo)

2 En el Castro de Viladonga, no se han recopilado hasta la fecha evidencias de restos piscícolas que permitan conocer las especies capturadas y/o consumidas por sus habitantes. En este sentido, se debe considerar la complejidad para hallar este tipo de restos orgánicos en una excavación arqueológica, dado su pequeño tamaño y facilidad de degradación, más aún si cabe en yacimientos de interior, donde además la planificación habitual de los trabajos de intervención suele ir dirigida hacia el hallazgo y estudio de otro tipo de vestigios.

## Breve presentación del yacimiento

El Castro de Viladonga se ubica en la cima de un pequeño promontorio, desde la que se domina gran

parte de la llanura Oeste de A Terra Chá, cerca del valle del curso inicial del río Miño. Constituye uno de los castros de interior más intensamente excavados y mejor conocidos del noroeste de la península Ibérica. Gracias a las campañas que se vienen ejecutando intermitentemente desde inicios de la década de 1970, se ha exhumado casi la totalidad de la acrópolis o recinto principal, actualmente expuesto al aire libre. También se han excavado parcialmente el sistema defensivo, compuesto de murallas y fosos, y el antecastro, que se extiende en el lado Oeste de la acrópolis.

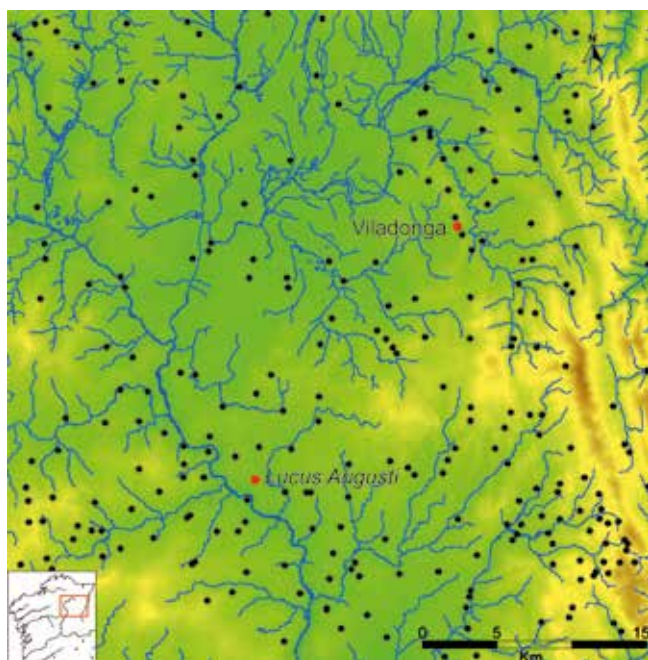


Fig.1. Distribución de yacimientos de época antigua en el actual territorio correspondiente a las áreas suroriental de A Terra Chá, nororiental de Lugo y meridional de Meira.

Los estudios realizados hasta la fecha evidencian un “..asentamiento amplio, continuado y estable...” en época galaico-romana, entre los siglos III y V d.C., “especialmente importante en el contexto tardorromano pero con una configuración de clara tradición castrexa”. Si bien, los trabajos ejecutados “... en el ángulo N.E. de la acrópolis y fuera de la muralla principal...” pusieron de manifiesto la existencia de “...un nivel de ocupación anterior... que se

correspondería a un momento entre los siglos I a.C. y I d.C.” (Arias, 1995: 25; López *et al.*, 2017).

### Los plomos del Castro de Viladonga

Durante la primera etapa de campañas de excavación en el Castro de Viladonga, realizadas en la década de 1970 bajo la dirección de M. Chamoso Lamas, se exhumaron varios elementos de plomo, entre los se encuentran al menos seis pesos cilíndricos o tubulares. Su hallazgo evoca el mundo de la pesca, ya que este tipo de artefactos se han empleado tradicionalmente para el lastre de diversos artes pesqueros, tanto en el ámbito costero como en ambientes fluviales y lacustres. No obstante, aunque en el imaginario popular efectivamente funciona mejor la asociación entre redes y ambientes acuáticos, conviene señalar que existen evidencias de la captura de aves y de pequeños mamíferos terrestres en la Antigüedad mediante el empleo de redes.

El proceso de fabricación de esta tipología de pesos es muy simple, ya que consiste en enrollar una lámina o plancha plúmbea sobre sí misma, y alrededor del cabo o relinga inferior del arte de pesca, hasta obtener un tubo o cilindro. El resultado final es único, por lo que no existen dos pesos iguales, y depende de diversos factores como el tamaño y forma de la lámina primigenia, el grosor y características del cabo o cuerda alrededor del cual se fija el plomo o la pericia del que ejecuta el proceso de fijación así como los instrumentos de los que se vale para tal efecto. La ductilidad que caracteriza al plomo facilita la transformación de la plancha inicial en un pequeño objeto tubular, que se puede realizar sin demasiado esfuerzo, incluso en frío. A mayor presión aplicada, mayor garantía de amarre del plomo a la red. Este trabajo de martilleado del plomo alrededor del cabo a menudo produce huellas en la cara externa de la pesa en forma de hendiduras, que en el caso de algunas de las piezas procedentes de Viladonga son bien apreciables a nivel macroscópico.

Los pesos cilíndricos de Viladonga están elaborados a partir de láminas rectangulares, aunque con menor frecuencia también se utilizan láminas de forma cuadrangular para esta categoría de útiles. Los seis

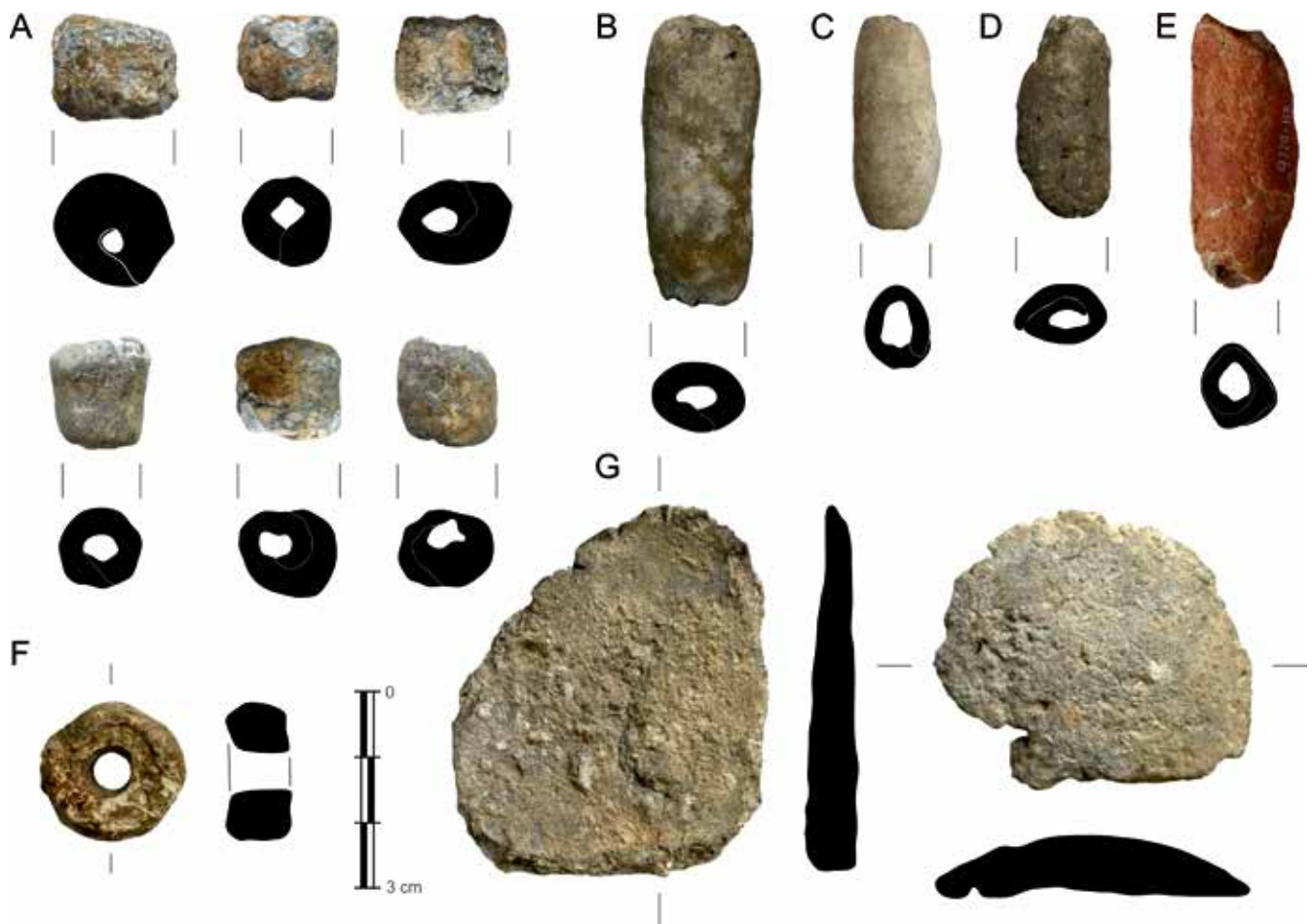


Fig.2. Pesas plúmbeas cilíndricas: A.- Castro de Viladonga; B.- Conxunto Arqueolóxico-Natural de Santomé (Ourense); C.- Coto do Mosteiro (O Carballiño); D.- Castro de Sta. Lucía de Astariz (Castrelo de Miño); E.- Castro de Cuiñas (A Fonsagrada); F.- Pesa plúmbea - anilla de sección total; G.- Planchas de plomo.

ejemplares presentan una peculiaridad que tiene que ver con sus dimensiones. Generalmente, la longitud de los pesos tubulares excede a su anchura en una proporción 2,5:1 o incluso más. Esto es así porque la lámina se enrosca longitudinalmente, es decir, alrededor de su eje mayor. En cambio, los ejemplares de Viladonga están fabricados a partir de placas más estrechas y gruesas de lo habitual (Fig. 2, A), que además se doblaron en torno a su eje menor, lo cual les confiere una apariencia más compacta en comparación con otras piezas tipológica y funcionalmente equivalentes (2, B-E). La exhumación de tres pequeñas planchas o tortas de plomo (2, G), de grosor similar al de las láminas empleadas para la fabricación de los pesos, sugiere un posible acopio de materia prima destinada a producciones diversas en el poblado.

Fabricada en este mismo metal, se halló una pesa en forma de anilla, consistente en una pieza circular de sección completa y plana con perforación central (2, F). No debería albergarse duda alguna sobre su funcionalidad suspensoria bien como ponderal (anepigráfico, en este caso), bien como lastre de artes o aparejos de pesca diversos (Bernal, 2010: 105-106) o de algún otro artilugio, circunstancia admisible si se atiende a la envergadura y morfología del ejemplar. Similares características presenta otra anilla, bronceína en este caso y con una alta proporción de plomo en la aleación del metal ("bronce emplomado"), que probablemente también se empleó como pesa.

Pieza	Peso (g)	Longitud (cm)	Anchura máxima (cm)	Grosor lámina aprox. (mm)	Diámetro orificio (mm)
1	21,36	1,65	1,9	8	4
2	11,34	1,3	1,6	7	4
3	13,47	1,5	1,8	6	4,5
4	17,79	1,7	1,6	6	3,5
5	13,56	1,45	1,6	6	4
6	12,93	1,6	1,55	6	3,5

Tabla 1. Inventario descriptivo de las pesas plúmbeas cilíndricas del Castro de Viladonga.

La tipología de pesas metálicas más comúnmente empleadas en la pesca en el mundo clásico se corresponde, precisamente, con las pesas plúmbeas cilíndricas, ampliamente extendidas en el Mediterráneo Occidental entre los siglos VI y IV a.C. En la península Ibérica, se computan múltiples ejemplos en el área del Estrecho de Gibraltar y en la desembocadura de los ríos Sado y Tajo, ambas regiones especialmente prolíficas en la presencia de complejos salazoneros, algunos de los cuales funcionaban a gran escala, lo que implicaría una demanda de considerables volúmenes de materia prima para cubrir la producción de salazones de pescado y otros derivados piscícolas.

Al menos cuatro de los seis pesos cilíndricos de Viladonga formaban parte del *alijo* o registro material recopilado en el castro durante las campañas de 1974, 1975 y 1976. Los diarios de excavación conservados de aquellas campañas permiten aproximar, con mayor o menor margen de error, las áreas de los hallazgos. El primer peso, encontrado como resultado de un proceso de cribado (1974), fue descrito por el director de la intervención como una "pequeña pieza horada, cilíndrica y muy pesada de plomo (?)", definida posteriormente como un "*pondus*" agujereado". En 1976, y de nuevo entre los materiales rescatados en una criba (en este caso, de un depósito procedente de la anterior campaña), se hallaron otras "dos cuentas o pesitos de plomo", junto a otros materiales como "...*terra sigillata* o un pequeño bronce imperial Constancio (?)"

La maleabilidad del plomo y su escaso valor estético confieren a este metal un carácter extraordinariamente práctico, muy útil en la fabricación de objetos no suntuosos. Su falta de dureza explica también la deformación, y en ocasiones fragmentación, que caracteriza a los artefactos plúmbeos hallados en los registros materiales (Acero *et al.*, 2007). Todo ello, sumado a la dificultad para encontrar paralelos arqueológicos, como consecuencia de la desatención generalizada por parte de la investigación arqueológica, explica la complejidad para estudiar y, en definitiva, para atribuir una funcionalidad determinada a ciertos objetos plúmbeos.

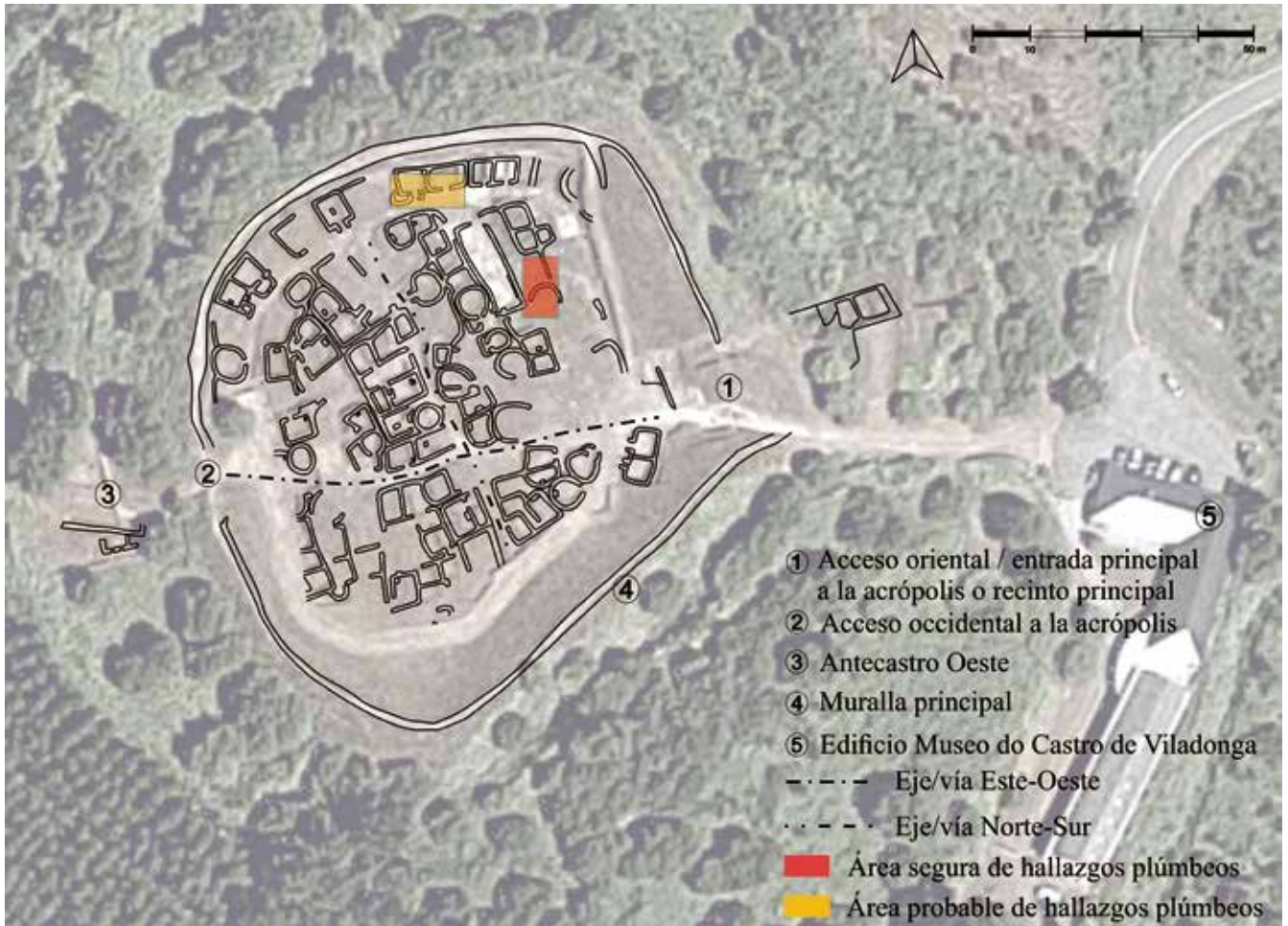


Fig.3. Castro de Viladonga. Planimetría general (Arias 2000: 188; Álvarez et al. 2018: 14) sobre ortofotografía actual. Distribución de los hallazgos de pesas cilíndricas y planchas plúmbeas.

A partir de los manuscritos de M. Chamoso se puede inferir una cierta concentración de las piezas plúmbeas (tanto de las pesas cilíndricas como de las planchas o tortas) en determinados espacios constructivos ubicados en el sector nororiental del área exhumada (Fig.3). Apenas se conserva una breve descripción de los niveles arqueológicos excavados entonces, y además los únicos ejemplares plúmbeos referenciados en los diarios de excavación procederían del cribado de depósitos diversos. Por lo que, por precaución, la datación de los plomos se establecería dentro de un período amplio de ocupación del castro, comprendido entre los siglos III d.C. y V d.C., que se corresponde con su época de apogeo.

Tratar de determinar el tipo de arte al que irían adheridas las pesas de Viladonga, como prácticamente cualquier otro tipo de peso, resulta una tarea compleja. No obstante, este tipo de lastres resulta ideal para redes circulares de pequeño tamaño y uso manual, tipo esparavel. Ello requeriría el uso de plomos con un peso y tamaño uniformes, regularmente espaciados, con el fin de evitar el desequilibrio de la red durante el lance (Alfaro, 2010: 79) (Fig.4). En todo caso, el empleo de pesos cilíndricos también se atestigua en la pesca fluvial con redes de deriva y de arrastre, de pequeño y mediano porte.

### Las fuentes etnográficas: artes tradicionales de pesca

Tradicionalmente el mundo de la pesca se ha caracterizado por su conservadurismo, de manera que aquellos métodos y técnicas que resultaron efectivos se han mantenido en uso, prácticamente sin mutación, durante largo tiempo. Por ello, la etnografía local constituye siempre una fuente de información muy valiosa en cualquier estudio arqueológico sobre esta actividad. Este estado de cierta estabilidad que caracteriza las costumbres pesqueras se ha prolongado hasta la irrupción de una serie de novedades de diversa índole que, desde mediados del siglo XX, han venido afectando más o menos directa y/o drásticamente al ejercicio de la pesca fluvial.

La información proporcionada por la investigación de la pesca tradicional alude a la relevancia que esta

actividad ha representado en la manutención de la población de las comarcas de Lugo y A Terra Chá, así como de otras demarcaciones territoriales del interior de Galicia. En referencia a la cuestión concreta de los pesos plúmbeos cilíndricos, el estudio de las prácticas típicas en A Terra Chá y su entorno revela que este tipo de lastres se empleaban, particularmente, para el calado de redes como el trasmallo y el esparavel, y también de aparejos de líneas simples y múltiples, tanto en el Miño como en otros ríos más pequeños, aunque no menos importantes para la pesca (Adrio *et al.*, 2004). El esparavel se conoce también en Galicia con el nombre de *chumbeira*, precisamente por la gran cantidad de plomos (*chumbos*) necesarios para su buen funcionamiento, ya que la efectividad de este método radica en la rapidez de hundimiento de la red una vez que el pescador la arroja al agua sobre los peces que pretende capturar. En los medios fluviales de las inmediaciones de Viladonga, está especialmente indicado para la pesca de la trucha (*Salmo trutta*) y del escaló (*Leuciscus cephalus*).

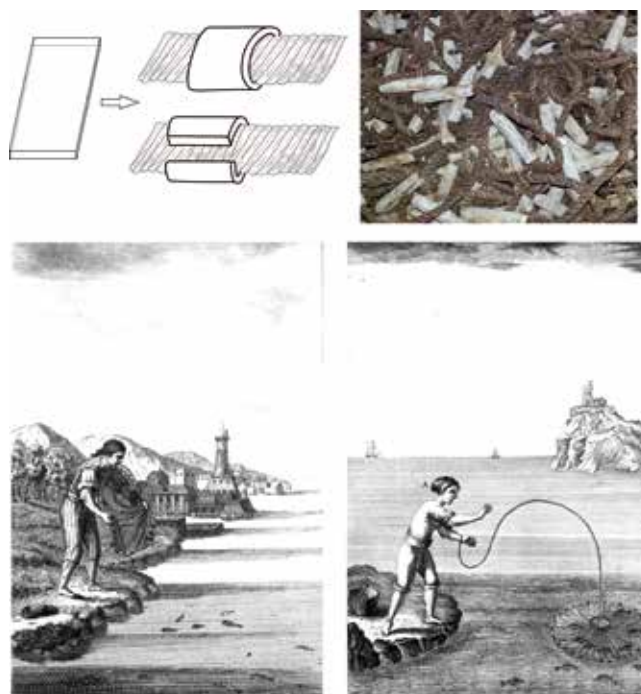


Fig.4. Transformación hipotética de una plancha plúmbea en una pesa cilíndrica. Relinga de una red de pesca tradicional con sus pesos plúmbeos (Museo da Salga, O Grove). Representaciones del lanzamiento del esparavel o chumbeira (Sáñez 1793: 148, 154).

---

## Las fuentes iconográficas y la tradición literaria greco-latina

Para conocer mejor los aparejos y artes de pesca del mundo antiguo, la iconografía resulta muy reveladora, sobre todo las escenas de pesca representadas en los pavimentos musivos de época romana (López, 2006). Concretamente, el mosaico del Hipogeo de Hermes (finales del s.II - inicios del s.III d.C.) procedente de la antigua *Hadrumetum* y actualmente expuesto en el Museo de Sousse (Túnez), suele servir de paradigma de los procedimientos de captura empleados por aquellos *piscatores* (Fig.5). En el citado mosaico se representan cuatro parejas de pescadores, practicando la pesca con caña y anzuelo, nasas o trampas y redes, una de ellas un esparavel (en la embarcación situada en la parte inferior de la representación). Dentro del repertorio iconográfico antiguo en el ámbito del actual territorio gallego no se han encontrado, por el momento, representaciones que aludan a las labores de los pescadores. Sin embargo, entre los años 2006 y 2008 fueron localizados tres grabados con representaciones de peces sobre un pavimento de losas de pizarra en el Castro de Formigueiros (Samos, Lugo), interpretados de forma preliminar como salmónidos y datados en torno al cambio de Era, no más allá de la primera mitad del siglo I d.C. (Meijide *et al.*, 2009) (Fig.6).

Numerosas son las referencias en los textos greco-latinos a los peces, la pesca y su aprovechamiento, y a los pescadores. De entre todos, parece oportuno destacar aquí un pasaje del poema de Opiano *Haliéutica* o *De la pesca*, escrito a finales del s.II d.C., que se refiere así a los instrumentos del pescador: "Cuatro métodos de captura en el mar han ideado los pescadores. Algunos se deleitan con los anzuelos... unos pescan con largas cañas que se han atado un sedal de crin de caballo... otros arrojan un torzal de lino... y otros se recrean con linos emplomados... Otros prefieren disponer de redes... innumerables son las clases de tales redes de astutos senos. Otros tienen sus mentes más puestas en nasas, que proporcionan alegría a sus dueños mientras duermen tranquilamente... Otros con el tridente provistos de largas puntas hieren a los peces desde la tierra o desde una barca... La medida adecuada y la recta norma de todos estos instrumentos las conocen exactamente los que efectúan estos trabajos"

(*Haliéutica* III, vv. 70-90). La pesca con red se consideraba el método más eficiente, dado el volumen de capturas obtenido. Las redes que describe Opiano no siempre son fáciles de identificar, aunque algunas de ellas parecen semejantes a las tradicionales. Particularmente, el autor menciona un tipo de redes arrojadas redondeadas de uso individual y que se extraen por una punta (*sphaironas*), equivalentes pues al esparavel. Un relato similar al de Opiano pero referido específicamente a la pesca fluvial es el ofrecido por Ausonio en su poema *Mosella*, escrito en la segunda mitad del s.IV d.C. "...los peces... mal se pueden defender en el interior del río. Uno, arrastrando lejos en medio de la corriente sus hilos mojados, se lleva en trampas nudosas abundante capturas; aquel otro, por donde el río se desliza con tranquilo curso, extiende las redes que flotan gracias a las boyas de corcho; el de más allá... inclina... una rama flexible, dejando caer sus anzuelos..." (*Mosella* vv. 240-250).



Fig.5. Hadrumetum, Mosaico del Hipogeo de Hermes. Museo de Sousse.

Plutarco alude también al esparavel y a las redes redondas en su diálogo *De Sollertia Animalium*, escrito seguramente entre finales del s.I d.C. y principios del siglo II d.C. Con este tipo de redes, los pescadores capturarían peces como "...los mújoles y las doncellas, las brevas y los sargos, los gobios y las lubinas..." (*De Sollertia Animalium* XVI). Por último, una de las obras clásicas más relevantes en cuanto al conocimiento

de la naturaleza faunística en el mundo romano es el tratado *De Natura Animalium*, redactado por Claudio Eliano (último cuarto del s.II - primer tercio del s.III d.C.). El autor reúne un conjunto de informaciones de carácter práctico dirigidas a los pescadores, que les resultarán de provecho a la hora de ejecutar la pesca con los diferentes instrumentos, aparejos y artes disponibles. Esta obra se trae aquí a colación por la cita expresa al necesario uso del plomo para la pesca con red: "La pesca mediante red proporciona riqueza y se parece a la captura de un campamento y a la toma de prisioneros, y requiere variedad de utensilios, como... sedal de lino... cuerda hecha de junco, corchos, plomo, madera de pino... y una piedra... Y caen en la red diferentes especies de peces, en bandadas numerosas y variadas" (*De Natura Animalium* XII, 43).



Fig.6. Castro de Formigueiros (Samos). Grabados de peces sobre losa de pizarra (Meijide et al. 2009: 125).

### La difícil cuestión de las agujas

Existe una asociación entre la pesca y la actividad textil que tiene que ver con las labores de confección y/o reparación de las redes de pesca y de otros utensilios empleados por los pescadores, y que implica necesariamente la intervención de agujas y, ocasionalmente, de punzones. La tipología de agujas utilizada específicamente en la elaboración de redes se conoce como lanzadera, y su morfología se caracteriza por la presencia de dos horquillas en sendos extremos, normalmente orientadas entre sí en un ángulo de unos 90°. El registro material en yacimientos con un claro contexto pesquero-conservero contiene, sin embargo, agujas de un solo ojal, y en volúmenes relevantes, lo cual refrenda el uso de esta categoría de útiles en actividades haliéuticas, ligadas a la fabricación y remiendo de redes, sacos, cestos, etc.

En Viladonga, no se han hallado agujas cuya morfología obedezca a la descripción de una lanzadera. El conjunto de agujas conservadas responde a la tipología común de piezas bronceas con un único ojal de forma ovalada con ligera tendencia ojival (excepto un ejemplar con orificio triangular), enmarcado en una cabeza aplastada y más o menos apuntada (en los casos en que esta se conserva en su totalidad). El vástago presenta sección (pseudo)circular y grosor decreciente desde la cabeza o extremo distal hasta la punta (Fig.7, A). Pese a su delicado estado de conservación (en determinados casos, fragmentario), las agujas de Viladonga destacan por su considerable grosor (en torno a 4-5 mm), lo que unido a la notable envergadura de ciertas piezas (con una longitud de más de 16 cm) y al tamaño de sus ojales, sugiere un empleo mayoritario en el tejido de hilos o fibras voluminosas.





Fig.7. Agujas bronceas: A.- Muestra procedente del Castro de Viladonga; B.- Lanzadera y ejemplar con dos ojales procedentes de Lucus Augusti.

En el estado actual del conocimiento, no hay datos que permitan establecer una correlación estratigráfica entre los plomos y las agujas de Viladonga, ni tampoco una vinculación entre estas últimas y las posibles actividades haliéuticas desarrolladas por los pobladores del castro. En la cercana ciudad romana de *Lucus Augusti* se exhumaron una lanzadera broncea de buen tamaño, en la calle Armanyá (siglo I d.C.), y una aguja con dos orificios, también en bronce, en la inmediata Praza de Santo Domingo (González, 2005: 84, 145) (Fig.7, B). Ambos hallazgos se asociaron en su momento con la elaboración de tramas diversas dentro de una producción textil de ámbito posiblemente artesanal, obviando una eventual relación con actividades pesqueras. La diferente interpretación de artefactos morfológicamente idénticos pone de manifiesto la complejidad para conceder una utilidad determinada a instrumentos funcionalmente equivalentes. Aunque hasta la fecha no existen noticias sobre el hallazgo de pesas plúmbeas que se puedan asociar a la pesca, otras evidencias atestiguan la práctica de dicha actividad en

la ciudad de Lugo durante la Antigüedad<sup>3</sup>. Por lo que *a priori* resultaría razonable considerar el posible empleo de sendas agujas en el tejido de mallas o redes de pesca y/o en trabajos de cestería potencialmente asociados al ámbito haliéutico (nasas, cestos destinados a la conservación, protección y transporte de pescado, etc.), sin descartar otras utilidades o incluso la polivalencia.

### Consideraciones finales

Pese a la poca atención que la investigación arqueológica presta a la cuestión de la pesca fluvial, existen evidencias de la práctica de esta actividad en los ríos gallegos durante la Antigüedad<sup>4</sup>. Pero si se compara con otras categorías de materiales, el volumen de los restos asociados a la pesca es ciertamente minoritario dentro de los registros arqueológicos. Estas evidencias se reducen, fundamentalmente, a anzuelos y a determinadas tipologías de pesas plúmbeas (como las pesas cilíndricas del Castro de Viladonga), cuya vinculación con la pesca resulta inequívoca.

Tradicionalmente, en la preparación de diversos aparejos y artes de pesca se ha empleado una amplia variedad de materiales orgánicos, sobre todo de origen vegetal (corcho, madera, fibras vegetales) pero también animal (crin de caballo), cuyo carácter perecedero contribuye a la parquedad del rastro arqueológico ligado a la pesca.

La polivalencia de ciertos artefactos potencialmente relacionados con la pesca introduce un nuevo factor que incrementa la complejidad de los estudios que tratan

<sup>3</sup> González Fernández, E. *Imago antiqua. Lugo romano*. Lugo, Concello de Lugo, 2005; Rodríguez Colmenero, A. *Lucus Augusti. La ciudad romano-germánica del finisterre ibérico. Génesis y evolución histórica (14 a.C.-711 d.C.)*. Lugo, Concello de Lugo, 2011; Casal Fernández, L. *La pesca fluvial en Galicia durante la Antigüedad*. En prensa.

<sup>4</sup> En Galicia, destaca como pionero X. Rodríguez González, por sus trabajos sobre los pesos plúmbeos de pesca procedentes del Conxunto Arqueolóxico-Natural de Santomé (Ourense): Rodríguez González, X. *Conxunto Arqueolóxico-Natural de Santomé. Guía arqueolóxica*. Vigo, Grupo Marcelo Macías, 2000; Rodríguez González, X. *Pesas de red. Conxunto Arqueolóxico-Natural de Santomé*. 2013. < [http://www.musarqourense.xunta.es/wp-content/files\\_mf/pm\\_2013\\_12.pdf](http://www.musarqourense.xunta.es/wp-content/files_mf/pm_2013_12.pdf) > (15-03-2019).

de abordar este tema. Las pesas líticas con entalles laterales, comúnmente asociadas a la pesca y conocidas como "poutadas", podrían haber desempeñado una utilidad suspensoria en algún otro ámbito, como el textil, para tensar los hilos de los telares verticales. Algo similar sucede con determinadas tipologías de agujas usadas en la elaboración de mallas o redes. El proceso de fabricación de una red de pesca, así como de ciertas nasas o trampas y de aparejos de líneas simples y múltiples, no deja de entrañar necesariamente tareas que son propias del ámbito textil, con todo lo que ello supone. El contexto de cada hallazgo resulta pues crucial en la interpretación funcional de estos tipos de útiles, aunque los resultados obtenidos a menudo son susceptibles de discusión.

Recientemente, la Arqueoictiología se ha integrado como una nueva disciplina en numerosos estudios que tratan el tema de la explotación de los recursos marinos en el noroeste peninsular. Aunque la probabilidad de encontrar restos de espinas y escamas de pescado es notablemente inferior en contextos de interior frente a los costeros, el análisis de las escasas colecciones de fauna piscícola recuperadas contribuye en gran medida al conocimiento de los modos de vida y de los medios de subsistencia, así como de las prácticas alimentarias, de aquellas comunidades.

La exhumación de una cantidad relevante de pesos plúmbeos tubulares, relativamente homogéneos entre sí, en las campañas de excavación realizadas en Viladonga en la década de 1970, evidencia la práctica de la pesca fluvial por parte de sus habitantes. Seguramente, los plomos de Viladonga sirvieron para lastrar algún tipo de red de pequeño o incluso mediano porte, sin descartar su empleo en aparejos de líneas múltiples y anzuelos. La presencia de planchas plúmbeas, inicialmente procedentes de las mismas cribas en las que se obtuvieron los lastres, sugiere una actividad metalúrgica del plomo a nivel local.

Si se compara el conjunto de pesos de Viladonga con otros plomos similares recuperados en el interior de Galicia, se aprecia una diferencia morfológica que tiene que ver con sus proporciones y que deriva de la envergadura de las láminas primigenias y de la manera de enrollarlas alrededor de la cuerda, si bien todos ellos resultan igualmente efectivos. Los contextos

arqueológicos de estos hallazgos permiten confirmar una continuidad en el uso de los plomos cilíndricos durante la Antigüedad, desde al menos el s.I d.C. hasta época Bajo Imperial. En el Castro de Viladonga, la información sobre los hallazgos plúmbeos aportada por los diarios de excavación de M. Chamoso acota un arco cronológico que va desde finales del s.II/ inicios del s.III d.C. hasta el s.V d.C. (probablemente entre los siglos IV-V). Atendiendo a la documentación etnográfica, y como en tantos otros yacimientos del actual territorio gallego, el estudio de los artefactos relacionados con la pesca procedentes del Castro de Viladonga sirve para ejemplificar la permanencia en la frecuentación y uso de espacios aptos para las actividades haliéuticas a lo largo del tiempo.

### **Agradecimientos**

Deseo expresar mi gratitud al Museo do Castro de Viladonga, al Servizo de Arqueoloxía del Concello de Lugo, al Museo Provincial de Lugo, al Museo Arqueolóxico Provincial de Ourense, al Museo de Prehistoria e Arqueoloxía de Vilalba y al Museo Comarcal da Fonsagrada.

---

## Bibliografía

ACERO PÉREZ, J. y CANO ORTIZ, A.I., "El plomo y sus aplicaciones en una ciudad romana: *Augusta Emerita*", en FERNÁNDEZ IBÁÑEZ, C. (ed.), *Metalisteria de la "Hispania" romana.*, Sautuola, XIII, Santander, 2007, pp. 543-556.

ADRIO NUÑEZ, M.X.; CANCIO MARTÍNEZ, M.; LÓPEZ LÓPEZ, L.A.; PÉREZ ARIAS, M.C.; RODRÍGUEZ PÉREZ, I.; RUBIEIRO DA PENA, A.M. y VARELA PARDO, P. (ASOCIACIÓN "MARÍA CASTAÑA" DE LUGO). *Facéndolle ás beiras ó Miño. Estudio etnográfico dende a Trabanca (Outeiro de Rei) ata San Martín de Piñeiro (Lugo)*, Tomo II, Lugo, Departamento de Lingüística da Deputación Provincial de Lugo, 2004.

ALFARO GINER, C. "Fishing nets in the ancient world: the historical and archaeological evidence", en BEKKER-NIELSEN, T. y BERNAL CASASOLA, D. (eds.). *Ancient nets and fishing gear. Proceedings of the International workshop on "Nets and fishing gear in Classical Antiquity: a first approach, Cádiz, November 15-17, 2007*, Cádiz, UCA Servicio de Publicaciones, 2010.

ÁLVAREZ GONZÁLEZ, Y. y LÓPEZ GONZÁLEZ, L.F. "Campaña de intervención no Castro de Viladonga (2017)", *Croa*, 28, 2018, pp. 14-27.

ARIAS VILAS, F. "Escavación arqueolóxica e limpeza no Castro de Viladonga (Castro de Rei, Lugo)", *Arqueoloxía. Informes 3. Campaña 1989*. (Xunta de Galicia). 1995, pp.25-28.

ARIAS VILAS, F. "Os últimos traballos arqueolóxicos no Castro de Viladonga (Castro de Rei, Lugo): 1988 – 1998", *Brigantium*, 12, 2000, pp. 187-198.

BERNAL CASASOLA, D. "Fishing tackle in *Hispania*: reflections, proposals and first results", en BEKKER-NIELSEN, T. y BERNAL CASASOLA, D. (eds.). *Ancient nets and fishing gear. Proceedings of the International workshop on "Nets and fishing gear in Classical Antiquity: a first approach, Cádiz, November 15-17, 2007*, Cádiz, UCA, Servicio de Publicaciones, 2010.

GONZÁLEZ FERNÁNDEZ, E. *Imago antiqua. Lugo romano*, Lugo, Concello de Lugo, 2005.

LÓPEZ GONZÁLEZ, L.F.; ÁLVAREZ GONZÁLEZ, Y.; GIL VÁZQUEZ, H.; CURRÁS REFOXOS, B.; LÓPEZ SÁNCHEZ, M.; LÓPEZ, M.A. *Escavación, acondicionamento e consolidación arqueolóxica no Castro de Viladonga (Castro de Rei, Lugo)*. *Memoria 2016*, Memoria depositada en la Dirección Xeral de Patrimonio Cultural de la Xunta de Galicia.

LÓPEZ MONTEAGUDO, G. "La pesca en el arte clásico". *Historia de la pesca en el ámbito del Estrecho. I Conferencia Internacional (1-5 de Junio de 2004. Puerto de Santa María, Cádiz)*, Sevilla, Consejería de Agricultura, Pesca y Alimentación, Junta de Andalucía, 2006.

MEIJIDE CAMESELLE, G.; VILASECO VÁZQUEZ, X.I. y BLASZCZYK, J. "Lousas decoradas con círculos, cabalos e peixes do castro de Formigueiros (Samos, Lugo)", *Gallaecia*, 28, 2009, pp. 113-130.

SÁÑEZ REGUART, A. *Diccionario histórico de los artes de la pesca nacional*, Madrid, Vda. de D. Joaquín Ibarra, 1791-1795.