



# CAMPAÑA DE INTERVENCIÓN NO CASTRO DE VILADONGA (2017)

Yolanda Álvarez González / Luís F. López González

A intervención realizada no castro de Viladonga no ano 2017 continúa a política de conservación que se leva a cabo anualmente neste xacemento. Un detalle a destacar da presente actuación é que combinou os traballos de escavación e restauración de xeito que a consolidación dos restos prodúcese inmediatamente despois dos traballos de escavación o que reduce ao mínimo o deterioro que se produce sobre os restos unha vez estes son sacados á luz.

Realizouse a intervención principalmente en tres zonas: o Barrio 13B; o Espazo 15, sur e oeste, e un tramo da muralla (definida como AE4). En total fíxose unha intervención de reescavación de case 1.200 m<sup>2</sup> na que se inclúen zonas escavadas *ex novo* para solucionar problemas de conservación.



Lám 1. Plano xeral da zona intervida na campaña do ano 2017.

### Traballos realizados no sector 13.

O sector 13 foi escavado a principios dos anos 70 do século pasado (nas primeiras campañas dirixidas por Chamoso Lamas). Os traballos descubriron un total de nove casas sendo oito de planta rectangular dando como resultado o achado duns dos grupos de vivendas máis importantes do castro.

Segundo os diarios de escavación existentes, todo o material documentado nestas intervencións previas corresponde á segunda metade do s. III e comezos do IV. Entre este material recollido destaca un conxunto abundante de material cerámico onde aparece *terra sigillata* hispánica, vidros, bronzes (como un anel con esvástica), ferros e unha gran cantidade de moedas. Posteriormente nos anos 80 retiráronse os muros testemuño deixados nas primeiras campañas e dende estas intervencións de Felipe Arias nos anos 80 este sector do xacemento non volveu ter ningún tipo de intervención de escavación.

Durante a campaña do ano 2016 interveuse na zona norte deste sector, reescavando e restaurando gran parte do barrio 13. Neste ano interveuse na parte máis ao sur.



Lám 2. Estado dos restos do Barrio 13B antes e despois da intervención da campaña 2017. Ao fondo a rúa e o sector 15W.

O sector 13B está situado na zona norte do poboado onde a súa localización na zona sombría condiciona unha alta humidade que provoca maior crecemento da vexetación por encima das estruturas, e un deterioro bastante importante nos restos. Para poder determinar o estado de conservación e ver ata que punto estaban esgotados os niveis arqueolóxicos

procedeuse á limpeza e restauración da zona sur do sector 13 que foi denominado como 13B xa que a zona intervida na campaña do ano 2016 recibiu o código 13A.

A intervención no Sector 13B (de case 300 m<sup>2</sup>) correspóndese máis ben a unha limpeza e reescavación dos restos que a unha escavación propiamente dita xa que durante o desenvolvemento dos traballos, púidose comprobar que os niveis arqueolóxicos estaban practicamente esgotados na súa maioría (agás as zonas escavadas *ex novo* cara ao oeste). Interveuse nas estancias ou espazos 77A, 77B e 77D; 78A, 78B, 78E, 78C, 78D e 79D. En boa parte dos sectores que se abordaron nesta campaña, comprobouse unha sobreescavación dos niveis de ocupación e cimentación que deixaron moitas das estruturas murarias colgadas, circunstancia que incrementou o deterioro a medida que transcorreu o tempo.



Lám 3. Distribución do Barrio 13. En cor branca os espazos escavados en 2017.

As construcións do sector 13 aproveitaron un afloramento rochoso para instalar as vivendas pero neste punto a rocha cae cara ao oeste cun forte desnivel polo que as vivendas sitas nesta franxa máis baixa adáptanse a esta cota e ao corte da rocha, o que provoca que atopemos estruturas sitas sobre o afloramento mentres que outras aproveitan a mesma para instalar os seus muros cortando incluso a rocha como no caso da 78A.

A conservación das estruturas neste sector 13B era moi mala. O espazo 79D só conservaba unha fiada do seu muro mentres que o espazo exterior oeste da vivenda 78A non presenta claramente un elemento que o divida ca rúa de acceso privado 78E (espazos escavados en campañas antigas ata a rocha). Toda a parte final da rúa principal E-W atópase tamén bastante alterada o que condicionou a perda do muro sur do espazo 77B polo que este non queda o suficientemente definido. Esta alteración ten que ver sen dúbida coa proximidade ao oco da porta oeste e co uso agrícola do acceso á croa do castro.

Das estruturas intervidas, a vivenda mellor conservada é a 78A que ten paramentos de bastante altura, mantíña tamén a porta de acceso, unha drenaxe no muro norte e unhas características construtivas moi interesantes. Esta estrutura semella que tivo maior desenvolvemento en altura xa que conserva no muro oeste un alicerce de máis anchura para poder elevar o muro e aguantar unha altura moito maior. O muro norte ten polo exterior, ao leste (na zona máis alta), unha estrutura que é un acceso cara a unha cota superior xa que conserva dous chanzos dunha escaleira que pode chegar a un segundo nivel superior do interior da dependencia. Deste xeito a construción contaría con dous accesos, un principal cara ao interior ao oeste do muro norte, e outro na parte máis alta da zona exterior no que a partir das escadas accederíase a un segundo nivel da vivenda.



Lám 4. Barrio 13. Estrutura 78A antes e despois da súa intervención

Os espazos 77A e 78A tiñan sido obxecto de restauracións parciais que non respectaron os tipos de paramentos nin a morfoloxía das estruturas polo que tiveron que ser retiradas. Unha vez limpos os muros orixinais foron restaurados seguindo novos criterios máis adecuados.



Lam 5. Dependencia ou espazo 77 antes e despois da intervención. As frechas indican o tramo do muro que foi restaurado en actuacións antigas en seco e cun paramento diferente ao orixinal.

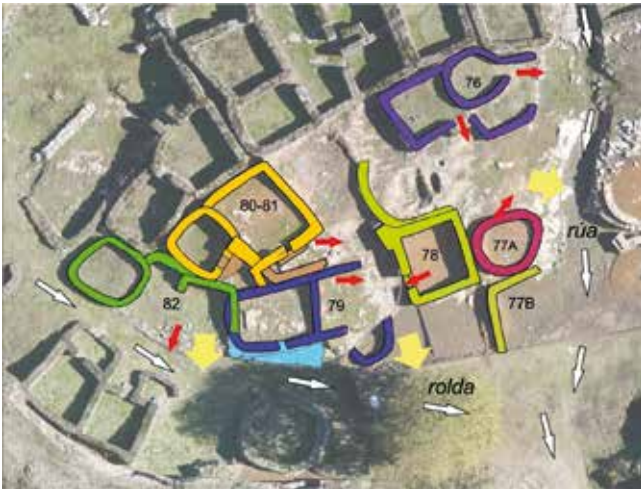
Ademais do tratamento das estruturas, a escavación *ex novo* da franxa oeste neste sector 13B permitiu recuperar todo o tramo do muro de delimitación do espazo 79D e a continuación da estrutura 77-II, aínda que non atopamos o límite norte da rúa principal nin o límite sur da do espazo exterior da 78A. O acondicionamento do sector necesitou dun reperfilado, creación de drenaxes cara á zona da porta e o recheo de todas as superficies que tiñan como base a rocha.

Nesta campaña do ano 2017 non atopamos restos de elementos internos coma fogares ou pavimentos, pero as estruturas estannos a falar dunha uniformidade clara con respecto ao urbanismo deste sector. As vivendas adáptanse á topografía e aos afloramentos pero respectando o paso comunitario que significa a rolda interior da muralla e o acceso cara á porta. Este feito vese na continuidade da liña de fachada das construcións cara á rolda que segue no sector sur, no barrio 15 como veremos a continuación.

A estratigrafía muraria permitiu establecer as dependencias levantadas en primeiro lugar e a partir destes elaborar unha serie de espazos arrimados que teñen accesos e estruturas comúns. A pesar de non contar con información do interior das vivendas a asociación grupos de construcións no sector 13

permiten diferenciar seis vivendas, 80-81, 82 e 79, 78, 77 e 76.

Tras a valoración deste sector de escavación do poboado, e unha vez vista a localización das estruturas, a partir dunha análise espacial da zona intervida apréciase un ordenamento na súa distribución (ver lám. 6). As vivendas superpostas 80 e 81, a 78 e a 79 necesitan dun paso privado dende a rolda ao interior para o seu ordenamento. As construcións do lado sur 76 e 77 teñen o seu acceso orientado cara á rúa E-W. Por último a vivenda 82 ten saída cara á rolda.



Lám 6. Definición das diferentes agrupacións construtivas ou vivendas do sector 13

Pódese apreciar que os conxuntos definidos polas asociacións das súas características construtivas comparten ademais os accesos cara aos mesmos espazos de xeito que ningún dos grupos se superpón un sobre outro o que proporciona outra razón espacial na lóxica da súa agrupación. Hai que ter en conta que neste caso a hipótese da distribución realizada nestes sectores refírese ao derradeiro momento de ocupación do xacemento xa que das fases iniciais descoñecemos os datos.

### Traballos realizados no sector 15 e na muralla.

A zona definida como Sector 15 é a que maior superficie abarca nesta intervención, cun total de 750 m<sup>2</sup>. É un dos sectores máis erosionados do castro por ser unha zona onde os afloramentos rochosos atópanse a maior altura e os labores agrícolas afectárono en maior medida. Tamén a vexetación no sector 15 procurou unha deterioración bastante importante. A limpeza, a retirada de elementos de restauracións antigas e a reescavación foron traballos que tiveron que empregarse para determinar o estado exacto de conservación e ver ata que punto estaban esgotados os niveis arqueolóxicos escavados nas actuacións dos anos 70.

Neste amplo sector dividimos a intervención en dúas zonas. O sector sur 15 oeste e o sector 15 sur separados por unha zona de paso ou rúa de acceso puntual. Un obxectivo do proxecto foi uniformar este sector de cara á definición e interpretación de estruturas e para eliminar o problema das achegas de terra dos perfís.

No barrio 15 atopamos unha diferente localización das vivendas en relación a súa topografía e a súa cota. Na zona da plataforma superior rochosa que forma a base do castro as construcións están colocadas sobre os restos dos afloramentos e teñen menor alzado conservado. Esta zona por mor da súa maior cota foi alterada de forma máis intensa despois do abandono do poboado, durante as nivelacións e labores agrícolas antigas. Posteriormente durante a súa escavación esgotáronse os sedimentos asociados ás estruturas, quedando a maior parte dos muros no aire por baixo do zócolo como ocorre cas estruturas 47A, 47B, 93A, 94A ou 93B. A pesar destes problemas púidose definir algunha estruturas máis das que podían verse ao comezo da intervención polo que os resultados foron moi positivos de cara á posta en valor deste sector.



Lám 7. Localización das estruturas do sector 15.

Por outro lado no sector 15 oeste, máis preto ao perfil oeste, os afloramentos van baixando de cota e enlazan coa cota inferior da rolda. Nesta zona as estruturas consérvanse en mellor estado, como a 96A, 93, 92A, 91A e 90A e teñen maior potencia a causa da súa localización nunha zona máis baixa que foi cuberta de sedimentos e polo tanto mantívose en mellor estado de conservación. Nesta zona escavouse *ex novo* toda a franxa oeste o que permitiu descubrir a continuación de varias estruturas que puideron definirse como un único edificio.

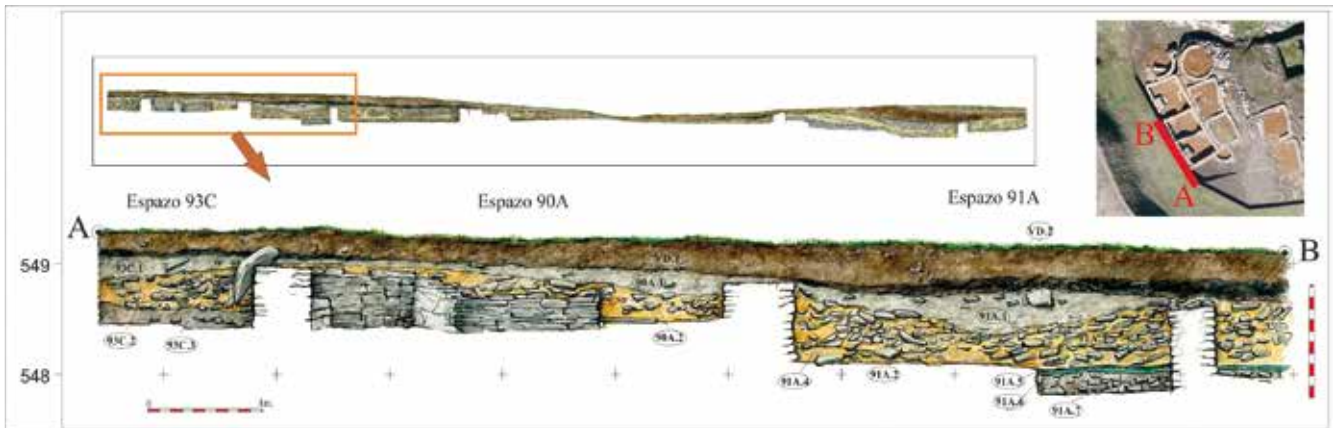
Como resultado das escavacións *ex novo* nesta zona recuperamos unha vivenda completa que definen os espazos 90A, 91A e 92A (Vivenda 90-92). Non obstante temos que ter en conta que máis da metade desta nova vivenda xa foi escavada ata a rocha e só contamos polo tanto con datos deformados.

A vivenda atópase ben delimitada. Tanto no extremo sur como no norte atópanse dúas zonas de paso, aínda que neste caso hai que incluír o espazo 96A que é a última dependencia polo lateral norte xa que é a que fai límite coa rúa principal. Pola súa parte oeste se atopa a rolda (aínda sen descubrir) e polo leste construcións a maior cota situadas sobre un afloramento que serve de cimentación.

Os espazos 90A, 91A e 92A desta vivenda comparten características comúns na súa construción. Os tres levantáronse co mesmo tipo de pedra e paramento utilizando un morteiro cunha base de arxila vermella da mesma cor o que lles da un aspecto uniforme. Aproveitan o afloramento rochoso para apoiar os muros do lado leste. A rocha atópase picada na zona das esquinas como elemento construtivo e as tres tamén están comunicadas entre si formando un conxunto único no xacemento.



Lám 8. Barrio 15 oeste. Vivenda 90-92 antes e despois da intervención.



Lám 9. Barrio 15 oeste. Perfil oeste do espazo 91A.

Os datos estratigráficos rexistrados durante a escavación permitiron coñecer as principais características da ocupación da vivenda. De xeito xeral atopamos unha estratigrafía sinxela que documenta un único momento de ocupación que se corresponde cunha fina capa con material orgánico que se localiza sobre o pavimento de arxila que constituía o chan. Este nivel de ocupación e/ou abandono está selado por unha forte capa de derrube dos muros que caeron cara ao interior. Nalgúns tramos os derrubes caeron sobre acumulacións de lavados das argamasas formados unha vez que cae o teitado e os muros quedan sen cuberta. Por baixo do chan esténdese unha capa de nivelación e recheo da rocha de base que permite a colocación dos pavimentos de arxila endurecida.

A escavación permitiu confirmar que os traballos antigos de restauración realizados nos muros divisorios non tiveron en consideración nin o paramento nin a anchura das estruturas orixinais, polo que os traballos de restauración que realizamos posteriormente nesta vivenda necesitaron retirar os paramentos engadidos e volvelos a repoñer xa que desvirtuaban totalmente as características da estrutura.

Ao exterior norte da vivenda que acabamos de describir atopamos unha estrutura de morfoloxía circular cunha entrada que vai dar á rúa e que conserva un dos seus muros laterais que enmarcan o acceso. Se trata do espazo 96A. Toda a metade

norte e parte do oeste da vivenda, o lado que linda coa rúa, está desaparecida e os niveis alterados. A estratigrafía nesta zona exterior conservou parte das derrubas sitas sobre os elementos interiores da dependencia, un fogar e un poio localizados a carón do tramo sur do muro aproveitando un afloramento rochosos de maior cota. Por baixo do nivel de derrube atopamos restos do pavimento de arxila parcialmente conservado e materiais dispersos sobre o chan perdido. Rexistráronse unha trintena de cerámicas a torno, un asentador de fío e unha punta de lanza de ferro co seu regatón. Destaca o achado dunha moeda de bronce que se atopaba no nivel de colmatación por riba do nivel de derrube (UE.17.96A.1). A limpeza da peza non conseguiu interpretala aínda que polo seu tamaño semella que pertence a época romana tardía.

A posición illada desta habitación e os achados que atopamos nela poderían suxerir que esta dependencia estivera ligada ao acceso da porta oeste aínda que a falta de escavación da rolda polo de agora non permite mellorar a interpretación.

Neste sector 15 oeste, na plataforma rochosa superior, as construcións existentes atópanse moi arrasadas xa que se atopan a unha cota moi alta. Atópanse aquí unha estrutura circular (95A) e dúas máis cuadrangulares (94A y 93A) consecutivas que se sitúan a unha cota maior que as escavadas na parte suroeste (92A, 91A e 90A). A reescavación limitouse á limpeza dos espazos onde apenas se conservan os

---

restos das estruturas. No que respecta aos materiais apenas se documentaron a excepción dalgunhas cerámicas de xeito puntual e pouco significativas. Estas estruturas distribúense ao longo dunha rúa de acceso privado (espazo 47D) xa que non ten saída cara á rúa principal a causa dos afloramentos rochosos existentes na parte norte.

No sector 15 sur, os espazos 39A e 40A-40B foron obxecto dunha restauración moi limitada durante a campaña 2013 xa que colocaron sobre os muros sen restaurar as lousas e o tepes superior. Neste ano levantáronse as lousas para acometer unha restauración máis intensa xa que as estruturas se atopaban en moi mal estado de conservación.



Lám 10. Barrio 15 sur. Estructuras 40 e 39 antes e despois da intervención arqueolóxica.

No Barrio 15, no sector sueste, realizouse un reperfilado e escavación dunha pequena franxa de cara a mellorar a conservación dos perfís e estruturas nesta zona. Un dos obxectivos foi regularizar os perfís para presentar unha visión do castro máis homoxénea con respecto ao seu percorrido para a visita. O sector de escavación aquí ocupou unha superficie duns 50 m<sup>2</sup>. A intervención comezou cun control estratigráfico realizado especialmente no sector sito máis ao oeste, na zona da rúa e no interior do espazo 99A.

Os resultados foron os esperados nesta zona xa que son espazos grandes que non conservan pavimentos e que unicamente presentan, baixo os niveis de colmatacións e deposicións xerais, os restos dos derrubes dos muros laterais que reflicten os muros caídos cara á parte central dos espazos. A ampliación da escavación non conseguiu atopar o límite sur do espazo 99A como tiñamos proxectado. O espazo continúa cara o sur e aínda que semella que o muro

de peche atópase preto non puidemos avanzar máis. Respecto ás características funcionais deste espazo hai que destacar a súa gran superficie que sae con moito da media das dimensións das vivendas. Tamén hai que sopesar que a súa mala conservación pode que oculte a perda dalgún muro medianeiro. De todas formas a causa da gran lonxitude a anchura do espazo é posible que non tivera cuberta o que fai pensar en que funcionara como un patio.

Respecto á restauración deste sector temos que dicir que o estado de conservación dos muros era moi malo, atopando por tramos unicamente a rocha picada onde semella que apoiaban as cimentacións dos paramentos. Despois da reescavación e o rexistro e documentación arqueolóxica das estruturas procedeuse a unha derradeira fase de acondicionamento dos espazos e ao recheo das zonas sobreescavadas como no caso do 99A.

O proxecto tamén incluía a reutilización da rúa N-S que comunica coa rúa principal e que atravesa o castro deixando a posibilidade de baixar dende a zona da rolda cara ao interior do xacemento. É unha vantaxe para as visitas xa que permite crear un percorrido case semicircular e mellorar o itinerario sen pegar a volta cara ao mesmo lugar unha vez dentro do recinto. Con este obxectivo o perfil da rúa quedou a modo de rampla para permitir o acceso cara á rúa que vai cara ao interior do recinto central.

Respecto á zona da muralla, a intervención deste ano continúa a recuperación do tramo NO, sito ao sur do intervido o ano anterior, nunha zona moi deteriorada. Nesta campaña puidemos documentar a existencia dunhas escaleiras inutilizadas na segunda ocupación do poboado e localizadas na parte baixa do lenzo da muralla. Esta estrutura deixou de utilizarse na segunda fase do castro, nun momento que coincide coa construción das vivendas que ocupan a rolda aliñándose por diante da muralla e tapando a antiga escaleira.

Despois da limpeza e da documentación dos chanzos realizouse a restauración. A limpeza da muralla permitiu documentar a existencia dalgunhas operacións de arranxo e recuperación de tramos caídos durante a vida do poboado. O lenzo quedou agora ao descuberto e pódense ver diferentes liñas a

causa dos antigos arranxos. Despois da intervención poden verse os primeiros chanzos da escaleira na parte inferior como testemuñas do antigo paso. A parte superior da muralla foi acondicionada para mellorar o paso nesta zona do itinerario de visita e tamén o acceso á parte superior da muralla.

### **Estrutura e uso da vivenda 90-92.**

Dentro do grupo de estruturas documentadas nesta intervención temos que destacar a vivenda 90-92, que é a única que se atopou completa como un edificio construído á vez. O seu espazo interior distribúese en tres estancias divididas por dous muros medianeiros, feitos á vez que o resto dos paramentos, conseguindo un espazo habitable duns 50 m<sup>2</sup>.

A dependencia 90A sita máis ao sur, é unha estancia cuadrangular coas esquinas redondeadas cara ao exterior da vivenda. A diferenza que as outras dúas estancias atopábase case escavada na súa totalidade, só quedaba unha pequena franxa sen escavar, e non temos datos referentes ao material arqueolóxico atopado no seu interior. Ten un tamaño menor que a 92A, e paralelamente un poio tamén un pouco máis pequeno. A súa superficie interior é de 15,20 m<sup>2</sup>.

Presenta o poio acaroado ao muro oeste o mesmo que ocorre na dependencia 92A. Posiblemente tería tamén un fogar unido ao poio que hoxe non se conserva. A situación da habitación no lugar máis interior fai que puidera ser un espazo menos transitado e polo tanto máis privado, a falta do coñecemento dos achados do seu interior fai que non podamos aportar máis hipóteses acerca da súa funcionalidade.



Lám 11. Vista xeral da vivenda 90-92 dende o norte.

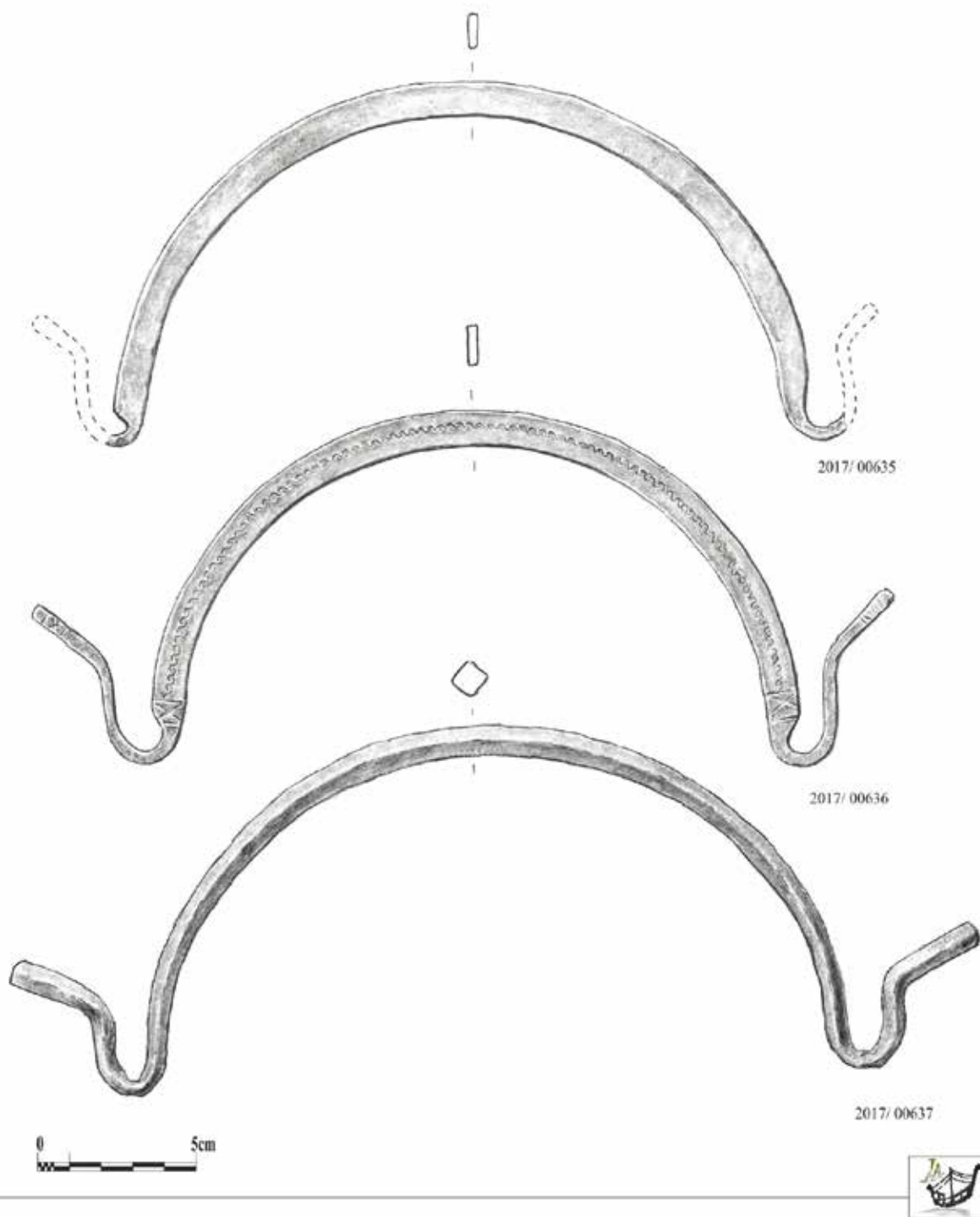
A dependencia 91A, sita no medio das tres está delimitada por dous muros medianeiros. Tamén existe neste caso unha zona previamente escavada pero é menor. Conservou na zona escavada *ex novo* parte do seu pavimento de arxila apisoada. Ten unha superficie interior de 12,50 m<sup>2</sup> o que a converte na de menor tamaño da vivenda.

Ten unha potencia bastante importante nos seus muros por mor do seu sistema construtivo que aproveitou e modificou a rocha para utilizala como base. Na esquina sueste conserva un piar feito en cachotería de pedra como elemento construtivo particular.

No muro medianeiro norte atopamos restos das pegadas dun elemento de madeira na base do muro que confirmou a existencia dunha porta neste sector central.

A escavación dos restos do nivel de ocupación da vivenda permitiu recuperar no extremo suroeste, sobre o chan, tres asas de caldeiros de bronce xunto a unha de ferro. Tamén nesta mesma zona atopamos unha peza lítica cun burato (pesa) e unha ficha circular. As cerámicas son moi escasas, rexístranse unha decena de fragmentos fronte aos case 180 anacos que atopamos na estancia 92A. É moi curioso o feito de que non se atopen cerámicas neste espazo aínda que só estamos a escavar unha pequena porción da dependencia e a información é parcial.





Lám 12. Asas de bronce localizadas no espazo 91A.

No lado norte, neste mesmo nivel, atopamos unha gran cantidade de carbón sobre unha laxa chantada no pavimento que conservaba unha mancha de queimado de forma circular. Atopamos varias pesas de tear líticas, ata un total de 9 pezas, 10 pequenos restos de ferro, 10 pezas de ferro, e algunhas diminutas pingas de bronce.

O nivel de cinzas e carbóns pode ser produto da combustión dun elemento da estancia que neste caso podería ser o tear asociado ás pesas que foron atopadas como un conxunto nesta zona da estancia.



Lám 13. Restos da ocupación da dependencia 91A. Vistas da localización dos achados metálicos e líticos.

A presenza de teares verticais nos rexistros faise a partir do achado de conxuntos de pesas aínda que o número de pesas depende do tamaño do tear. Está claro na bibliografía acerca deste tema, que o conxunto de pesas dun tear ten que ser homoxéneo para poder utilizarse, e neste caso todas as pesas atopadas na habitación 91A teñen un tamaño e un peso similar.

En poboados ibéricos onde se estudaron restos de conxuntos de pesas de tear (referímonos ao exemplo da Bastida, un dos máis coñecidos) ofrecen unha porcentaxe de 12 pesas de tear como media, tendo os máis numerosos 36 pesas e os menos 10.

Na dependencia 91A, a totalidade das pesas atopadas (tendo en conta que só puidemos escavar a metade da estancia) e de nove, todas elas con pesos e

medidas semellantes o que se aproxima á posibilidade da existencia dun tear neste espazo.

Como noutros contextos arqueolóxicos os restos do tear aparecen no interior dunha vivenda, e nunha estancia multifuncional, xa que non é unha habitación utilizada exclusivamente para o labor do tecido. No caso das actividades téxtiles é o normal xa que son traballos familiares que se limitan aos contextos domésticos polo xeral.

A dependencia 91A comunica polo norte coa derradeira estancia do grupo, a 92A, e neste caso puidemos documentar no lado oeste, as pegadas dun elemento vexetal da base da porta que quedou na parte máis baixa do muro. Deste xeito pódese confirmar con seguridade a existencia do acceso á vivenda cara á rolda no lado oeste.

A dependencia 92A ten unha superficie interior de 22,30 m<sup>2</sup> e no seu interior a escavación permitiu atopar dosado ao muro oeste un gran poio de cachotería que protexe unha lousa onde se atopaba o fogar. Esta gran lousa atópase delimitada por pequenas laxas fincadas entre o poio e o fogar. A zona do lar é unha parte importante da vivenda en torno á que xiran as actividades cotiás do grupo familiar que ocupa o espazo, e tamén é a zona máis accesible cara ao exterior.

No sector máis ao norte da estancia atopáronse bastantes restos de cerámicas (en total unhas 30-40 formas) feitas a torno. Destaca a aparición no recuncho noroeste dunha fouce de ferro completa co extremo tubular, que se atopaba selada pola capa de derrube. Tamén atopamos unha agulla de bronce, varios cravos, unha fusaiola e un afiadador, obxectos domésticos comúns no interior das vivendas asociados a actividades domésticas.

<i>Referencia</i>	<i>Material</i>	<i>Resultado</i>	<i>Data calibrada (2σ)</i>
CSIC-896	Ósos	2190 ±60 BP	394 - 53 AC
CSIC-861	Carbón	2040 ±50 BP	196 AC - 71 AD
CSIC-862	Carbón	2040 ±60 BP	199 AC - 80 AD
CSIC-938	Carbón	2040 ±25 BP	109 AC - 45 AD
Comb.CSIC-938/862		2039 ±23 BP	105 AC - 22 AD

Táboa de datacións. (Arias Vilas, F; Fábregas Valcarce, R: "Datacións radiocarbónicas do castro de Viladonga, Lugo". Gallaecia, nº 22, 2003).



Lám. 14. Vista aérea da vivenda 90-92 do barrio 15 despois da intervención arqueolóxica.

En definitiva atopámonos cun edificio dividido en tres habitacións comunicadas por accesos nos muros medianeiros. O paso á vivenda facíase dende a rolda cara á estancia 92A, e atravesaría a 91A polo acceso atopado no muro medianeiro creando unha circulación interior única. Un dos argumentos que apoian como se facía a circulación cara ao interior da vivenda foi que nas zonas de paso non atopamos apenas restos de materiais o que indica que non quedaron elementos no chan asociados aos accesos. As zonas onde se circula, especialmente ao pé do acceso a 92A o chan atópase máis endurecido e non se atoparon achados de materiais, polo contrario o resto da superficie escavada conserva restos de materiais arqueolóxicos.

Os achados fan pensar que unha vez abandonada a vivenda non foi alterada no seu interior o que permitiu que se conservaran os restos de carbón e as pesas do tear e outros elementos como as asas dos caldeiros ou a fouce da vivenda 92A (elementos valiosos por ser metálicos e fáciles de transportar). Temos que pensar polo tanto que a derruba do teitado da vivenda foi bastante rápida e logo a estrutura foi abandonada por completo.

En relación aos niveis de ocupación do xacemento, e no sector escavado nesta campaña, só podemos falar con maior precisión dos sectores onde escavamos *ex novo* e os niveis arqueolóxicos conservaron a estratigrafía dos restos do poboado. Os datos construtivos xerais do poboado apuntan á existencia de dúas ocupacións principais.

A vivenda mellor conservada, a 90-92, pertence ao derradeiro momento de ocupación que neste xacemento dátase no século III-IV d.C., en época romana. Os restos escavados reflicten un tipo de construción e elementos que nun principio semellan moito os restos que aparecen nun castro anterior á conquista. Os chans de arxila, a cachotería dos muros, o lar co poio e a súa placa para o fogo recordan espazos e elementos internos similares. Os achados rexistrados reflicten tamén que as formas de vida que continúan baseadas na agricultura son similares, aparecen fusaiolas, pesas de tear, pedras de afiar, unha fouce, agullas de bronce, etc.

Esta primeira impresión é equívoca. Non temos que esquecer que nos atopamos nunha sociedade totalmente diferente, nun sistema económico no que existe o aproveitamento intensivo dos recursos, vías para o tránsito, redes comerciais, cidades, leis, templos e vilas que transformaron todas as antigas formas de vida prerromanas. A vivenda (90-92) é unha única construción dividida por muros medianeiros (que non aparecen normalmente en poboados prerromanos), as cerámicas son feitas a torno, e algunhas traídas de mercados foráneos, existen restos de moedas, etc. Temos que pensar que a sociedade, a organización e a economía do poboado tamén son moi diferentes.

Un reto que agarda en futuras intervencións neste xacemento é conseguir descifrar estas novas formas de vida consecuencia da integración deste poboado castrexo no sistema romano e como a sociedade e a comunidade organizouse para continuar a vida na estrutura dun poboado de características prerromanas dentro dun mundo totalmente transformado.

Respecto aos momentos anteriores e á ocupación inicial non podemos precisar as cronoloxías. Neste senso temos que destacar que a data conseguida do carbón (unha ramiña de *quercus* de catro anos) enviada ao laboratorio de radiocarbono deunos uns resultados que remiten á ocupación máis antiga do barrio 13, ao século II-III a.C. (VD.16.E80D 2150 ± 30 BP). Estas datas están en consonancia con outras obtidas neste xacemento.

Para o momento da ocupación romana existen as recentes referencias dos anacos de TSH tardía e o conxunto das moedas da época de Constantino atopadas na zona da rúa (Ae) na campaña do ano pasado (2016) que nos remiten a unha época xeral en torno ao século II-IV d.C. Nesta campaña atopouse tamén unha moeda no nivel que colmataba a vivenda 90-92, no sector 15. Neste caso a moeda é da época do emperador Magnencio (350-353 d.C.) que unicamente estivo no poder un tres anos nos que acuñou moedas como a que atopamos.

## BIBLIOGRAFIA

ARIAS VILAS, F.: *Castro de Viladonga* (folleto Ministerio de Cultura), Lugo, 1979.

ARIAS VILAS, F.: "Novos materiais arqueolóxicos do Castro de Viladonga no Museo de Lugo", *Bol. Museo Prov. Lugo*, I, 1983, pp. 203-208

ARIAS VILAS, F.: *Castro de Viladonga. Campaña 1983*. Santiago de Compostela, Consellería de Educación e Cultura, Xunta de Galicia. Arqueoloxía/Memorias. 2, 1985.

ARIAS VILAS, F.: *Museo del Castro de Viladonga. Castro de Rei-Lugo*, Madrid, Ministerio de Cultura, 1990.

ARIAS VILAS, F.: "Achado dunha conteira no Castro de Viladonga (Lugo)", *Boletín Auriense*, XX-XXI, 1990-91, pp. 105-117.

ARIAS VILAS, F.: *A Romanización de Galicia*, Vigo Edicións A Nosa Terra. Historia de Galicia. 4, 1992.

ARIAS VILAS, F.: "O proxecto de ampliación do Museo do Castro de Viladonga (Lugo)", *Coloquios galegos de Museos*, Ourense-Vigo, 1992.

ARIAS VILAS, F.: "Apuntes sobre a ocupación do territorio na Galicia baixorromana: Castros e Vilas", *Galicia da Romanidade á Xermanización. Problemas históricos e culturais*, Santiago de Compostela, 1993.

ARIAS VILAS, F.: "Materiales del Mediterráneo Oriental en el Castro de Viladonga (Lugo)", *Actas del Congreso "La Hispania de Teodosio"*. Madrid – Segovia, 1996.

ARIAS VILAS, F. (1995): "Chamoso Lamas e a Arqueoloxía lucense: unha revisión", en *Lugo no obxectivo de Manuel Chamoso Lamas*, Lugo, Diputación Provincial de Lugo.

- 
- ARIAS VILAS, F.: "A cultura material galaico-romana". *Galicia Terra Única I. Galicia Castrexa e Romana*, Santiago de Compostela, Xunta de Galicia, 1997, pp. 218-229.
- ARIAS VILAS, F.: "El Castro de Viladonga y su Museo monográfico", *Restauración y Rehabilitación*, (Madrid), 1997, pp. 56-64.
- ARIAS VILAS, F.: "Os museos de sitio arqueolóxico: un intento de revisión crítica", *El Museo de Pontevedra*, LI, 1997, pp. 293-322.
- ARIAS VILAS, F.: "Sitios musealizados y museos de sitio: notas sobre dos modos de utilización del Patrimonio Arqueolóxico", *Museo Revista A.P.M.E.*, nº 4, Madrid, 1998, pp. 39-57.
- ARIAS VILAS, F.; DURÁN FUENTES, M<sup>a</sup>. C.: *Museo do Castro de Viladonga. Castro de Rei-Lugo*, Santiago de Compostela, Consellería de Cultura e Comunicación Social, Xunta de Galicia, 1996.
- BONET ROSADO, Helena, SORIA COMBADIERA, Lucía; VIVES-FERRÁNDEZ SÁNCHEZ, Jaime: *La Bastida de les Alcusses*, València, Museu de Prehistòria de València, 2011.
- CAAMAÑO GESTO, J. M.; LÓPEZ RODRÍGUEZ, J. R.: "Sigillatas del Castro de Viladonga", *Gallaecia*, nº 7-8, 1984. pp. 138-178.
- CHAMOSO LAMAS, M.: "Las excavaciones del Castro de Viladonga y la problemática que plantean sus resultados", en *Actas del Coloquio Internacional Sobre el Bimilenario de Lugo*, Lugo, Patronato del Bimilenario de Lugo, 1977, pp. 41-46.
- COSTAS GOBERNA, F. J.; HIDALGO CUÑARRO, J. M.: *Los Juegos de Tablero en Galicia*, Vigo, CeltiCar, 1997.
- DORREGO MARTÍNEZ, F.; RUBIERO DA PENA, A. M<sup>a</sup>: "Consideracións sobre os temas decorativos na cerámica castrexa de Viladonga", *Croa*, nº 8, 1998. pp. 21-28.
- DORREGO MARTÍNEZ, F.; RUBIERO DA PENA, A. M<sup>a</sup>: "Apuntes acerca das asas na cerámica castrexa de Viladonga", *Croa*, nº 11, 2001, pp. 25-28.
- DURÁN FUENTES, M<sup>a</sup>. C.: *Catálogo de las monedas del Castro de Viladonga*, Santiago de Compostela, Xunta de Galicia.
- DURÁN FUENTES, M<sup>a</sup>. C.; FERNÁNDEZ VÁZQUEZ, P.; VILA MARTÍNEZ, M.: "Grafitos na cerámica do Castro de Viladonga (Lugo)", en F. Acuña Castroviejo (Coord.): *Finis Terrae*, Estudios en Lembranza do Prof. Dr. Alberto Balil, Santiago de Compostela, Universidade de Santiago de Compostela, 1992, pp. 315-332.
- DURÁN FUENTES, M<sup>a</sup>. C.: "Algúns útiles de bronce no Castro de Viladonga", *Croa*, 4, 1994, pp. 14-15.
- FERNÁNDEZ RODRÍGUEZ, C.: "Análisis de los restos faunísticos recuperados en el Castro de Viladonga (Castro de Rei Lugo)", *Croa*, nº 12, 2002, pp. 7-14.
- LAGE PILLADO, M.: "Fíbulas anulares romanas del Castro de Viladonga", *Croa*, nº 11, 2001, pp. 29-34.
- LÓPEZ GÓMEZ, F.S.: "O folklore do castro de Viladonga e da súa bisbarra", *Actas XV C.A.N. (Lugo 1977)*, Zaragoza, 1979, pp. 623-630.
- LÓPEZ GONZÁLEZ, L. F.: "Puesta en valor de Castromaior para fomento del turismo cultural en el Camino de Santiago (Portomarín, Lugo)", *Actuacións Arqueolóxicas Año 2006*, Xunta de Galicia.
- LÓPEZ MARCOS, M. A.; LÓPEZ GONZÁLEZ, L. F.; ÁLVAREZ GONZÁLEZ, Y.: "La recuperación de un yacimiento: El castro de Chano (Peranzanes, León)", *Puesta en valor del patrimonio arqueolóxico en Castilla y León*, Junta de C.y L., Salamanca, 2005, pp. 115-124.
- LÓPEZ MARCOS M. A. and others. "Die Wiedererrichtung der groben statuen. Der temple der millionen von Jahren des Amenophis III", *Antike Welt*, 2, 2015.

LÓPEZ MARCOS, M. A. "Criterios de conservación en la musealización de yacimientos arqueológicos", *Pátina*, 17-18, 2014, pp. 353-368.

LLANA RODRÍGUEZ, C.; VARELA ARIAS, E.: "Una aproximación a las actividades realizadas en la zona oriental del Barrio Norte del Castro de Viladonga (Castro de Rei, Lugo)": *Croa*, nº 9, 1999, pp. 14-29.

MARTÍNEZ CANTELÁN, J. R. *Estratigrafía y estructura del Domo de Lugo (sector Oeste de la zona Asturoccidental-leonesa)*, Universidad de Salamanca, 1981.

MARTÍNEZ CORTIZAS, A., RAMIL REGO, P. et alii: "Estudio edafológico y paleobotánico realizado en el Castro de Viladonga (Castro de Rei, Lugo). Campaña 1990", *II Reunión Nacional de Geoarqueología*, Madrid, 1992.

MUÑOZ VIÑAS, S.: *Teoría Contemporánea de la Restauración*, Madrid: Síntesis, 2003.

ZUUREN, A.: "Structural petrology of an area near Santiago de Compostela (NW, Spain)", *Leidse Geol. Med*, 45, 1969, pp. 1-71.

Ademais destes textos existen Informes e Memorias dos traballos realizados anualmente remitidos aos organismos administrativos correspondentes do Ministerio de Cultura e da Consellería de Cultura da Xunta de Galicia.