

Análisis de dos unidades habitacionales del Castro de Viladonga

César Llana Rodríguez y Elena Varela Arias

En este trabajo se aborda el análisis de dos unidades arquitectónicas correspondientes a los cuadros A-1/E-7, ubicada al Oeste del Barrio Norte, y A-9/A-10/A-3/A-4/A-11 en la parte Nororiental del Barrio Central, de acuerdo con el sistema de cuadrícula empleado por Chamoso Lamas (fig. 1). Dado que una de las áreas aquí estudiadas fue excavada en la primera campaña realizada en este yacimiento, se mantienen las referencias anteriores C-2/C-B para la estructura A-11 y C-3/C-C para el espacio al que corresponde el cuadro A-4.

Este conjunto presenta una cierta problemática tanto en el registro como en la identificación de estructuras. La presencia de los testigos T-7 y T-8 dejados por Chamoso Lamas en las excavaciones de los años 70 dificulta la lectura de una de las estructuras, lo que creemos puede ser el motivo de la ausencia de registro de materiales en los cuadros A-9, A-10 y A-11¹.

1. UNIDAD ARQUITECTÓNICA DE A-1/E-7

1.1. ESTRUCTURAS

La unidad arquitectónica de A-1 presenta una planta rectangular

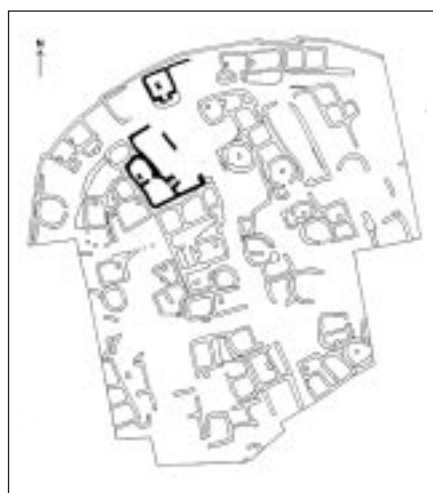


Fig.-1: Estructuras A-1/E-7 y A-9/A-10/A-3/A-4/A-11

con muros de pizarra tabular de 0,5 m. de espesor, cementados con una arcilla rojiza como es habitual en este yacimiento², con las esquinas redondeadas al exterior y en ángulo recto por el interior. Su superficie interna es aproximadamente de 18,48 m², con un acceso por el Sur, de 1,15 m. de vano, definido por sendos muretes, de 1,45 m. de longitud y 0,60 m. de espesor, yuxtapuestos perpendicularmente a los remates de los muros de la casa y salientes al exterior. Por esta fachada, la estructura se completa con la presencia de un zócalo semicircular delimitado por una línea de bloques de tamaño medio de cuarzo y cuarcita, eleván-

dose hoy unos 0,40 m. sobre el nivel de la calle perimetral. Esta unidad presenta, en su interior, en el centro ligeramente desplazado hacia el Noroeste, un hogar rectangular, de 70x80 m., delimitado por lajas de pizarra dispuestas verticalmente³.

En el extremo nororiental conserva un muro adosado, de 0,65 m. de espesor, que se prolonga al Este en paralelo a la muralla 4,5 m. Dada la constatación en este yacimiento de un modelo arquitectónico constituido por una unidad cuadrangular -con el acceso definido por muretes- con una estructura cuadrangular adosada⁴, consideramos que el muro que parte de A-1 son los restos de la estructura que conformaría esta unidad arquitectónica A-1/E-7, con una superficie de 54,8 m² (fig. 2).

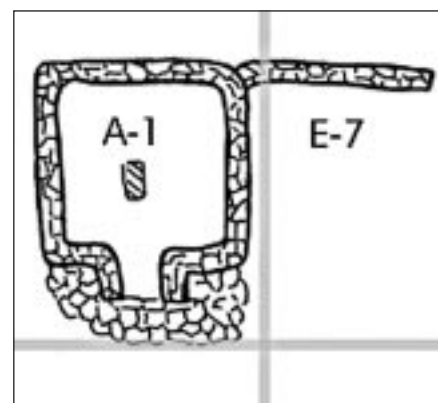


Fig.-2: Cuadros A-1/E-7 del sistema de referencia del año 1971

¹ Ambas cuestiones ya han sido señaladas por Arias Vilas (1995), quien además da a conocer parte del material gráfico que permite resolver cualquier duda en lo tocante a la procedencia de materiales derivada de este cambio en la denominación de las cuadrículas empleadas en las intervenciones de Chamoso Lamas. Tanto de los Informes de Excavación como del material gráfico, se dispone de copias en el Archivo del Museo Arqueológico do Castro de Viladonga (MACV). Las figuras de este artículo se deben a Marta Cancio Martínez, Dibujante del Museo.

² Arias Vilas (1990 y 1995), Arias Vilas y Durán Fuentes (1996).

³ Documentación gráfica de las excavaciones de Chamoso Lamas. Fotografías, Archivo MACV.

⁴ Llana y Varela (2001:21 y fig. 10)

1.2. OBJETOS DE USO PERSONAL Y SOCIAL

Dos prendedores de cabello en espiral y una cuenta de collar⁵, procedentes de E-7, constituyen el reducido conjunto de elementos relacionados con el uso personal procedentes de esta unidad. La presencia de estos materiales nos sugieren el interés de los habitantes de esta construcción por el aspecto personal, así como algunas características del peinado de sus portadores.

En esta construcción se ha recuperado un conjunto de 21 monedas⁶, todas ellas pequeños bronce, lo que testimonia la costumbre de los habitantes de este yacimiento por atesorar algunas monedas. Buena parte de estos numismas⁷ corresponden a emisiones realizadas en el siglo IV de nuestra era, en el intervalo 320-360 d.C.

1.3. MATERIALES DE USO DOMÉSTICO

En esta unidad se registra un reducido elenco de piezas cerámicas -42 fragmentos procedentes en su totalidad del interior de la estructura de A-1-, correspondientes en su

mayoría a vajilla de mesa -jarras y platos o fuentes con engobe del tipo de las imitaciones de barniz rojo pompeyano-. Asimismo, se documentan tres ollas de cerámica de tradición castreña. Llama la atención la escasez de material de cocina y almacenamiento en una estructura con presencia de un hogar. Ahora bien, en el acceso de A-1, cuadro A-2, y en su parte más próxima a la estructura se registra mayor cantidad de cerámica de cocina y despensa, con la presencia de un recipiente tipo *dolium* destinado a almacenamiento. Estos materiales junto con los registrados en la estructura de A-1 forman un equipamiento cerámico similar al de las unidades I-1 y A-18/A-19⁸, lo que nos permite deducir que aún cuando se encuentran fuera de la estructura, pero en su lugar de acceso, pueden proceder del interior de A-1. Igualmente, y como sucede en otras unidades habitacionales analizadas hasta ahora en este yacimiento, se registra menor presencia de recipientes para almacenamiento.

En la estructura A-1, el conjunto de evidencias domésticas se completa con dos *metae* de sendos moli-

nos circulares de mano, aparecidos en el exterior, al lado del acceso y sobre el zócalo frontal de la estructura. Esta relación se completa con una fusayola discoidal lítica⁹ procedente de A-2.

Por su parte, E-7 ha proporcionado once fragmentos de vidrio correspondientes en su mayoría a diversas partes de recipientes. Destaca la presencia de dos copas¹⁰, varios fragmentos correspondientes a botellas, entre ellos un asa¹¹, así como, quizás, un tarro piriforme¹² y un cuenco¹³. Este elenco, en su conjun-

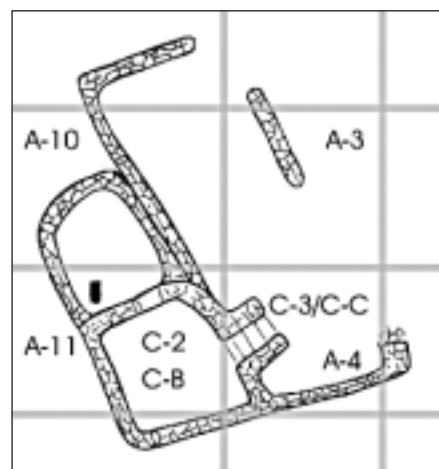


Fig.-3: Cuadros A-10/A-3/A-4/A-11 del sistema de referencia del año 1971

to, debe remitirse al ámbito doméstico. Copas similares han sido documentadas en Conimbriga, donde se les asigna una cronología en torno a los siglos IV y V¹⁴.

2. UNIDAD ARQUITECTÓNICA DE A-10/A-3/A-11/A-4

2.1. ESTRUCTURAS

Esta unidad está conformada por las cuadrículas A-10, A-11¹⁵, A-3 y A-4, correspondientes a dos estancias de habitación, una estancia vestibular y una construcción adjetiva (fig. 3).

En parte de las cuadrículas de A-10/A-3 se conforma una construcción rectangular de la que se conservan los muros Oeste y Norte de pizarra tabular cementados con arcilla rojiza, de 10,25 m. y 4,10 m. de longitud respectivamente y de 0,60 y 0,70 m. de espesor, formando entre ambos una esquina redondeada por el interior y por el exterior. Por el Este se conserva un tramo de muro, de las mismas características que los anteriores, de 5,75 m. de longitud y 0,70 de espesor. Por el Sur se cerraría probablemente mediante una empalizada o tabique de madera, de

la que se conserva la impronta de la zanja, actualmente de unos 3,2 m. de longitud y 0,25 de ancho. Este espacio presenta una superficie interna de 42 m² aproximadamente.

El espacio de A-11¹⁶ se corresponde con una construcción subcuadrangular, con paramentos de 0,60 m. de espesor, al igual que el caso anterior. Presenta tres esquinas redondeadas por el interior y la otra en el ángulo suroccidental, en ángulo recto, y su superficie interna es de unos 17 m². En la base de los muros del lado Este, en la zona de desnivel, se han dispuesto bloques de tamaño medio de cuarcita blanca a modo de refuerzo. El acceso desde el exterior se realiza por el Este y desde el área vestibular correspondiente a A-4, a través de una escalera de seis escalones que forman un vano de 0,80 m. de ancho señalada en planta por sendos muros, de unos 1,60 m. de longitud y 0,60 de espesor, yuxtapuestos perpendicularmente a los remates de los muros de la construcción y salientes al exterior. Un fragmento de molino de mano circular formaba parte de uno de sus escalones¹⁷. La presencia de téngulas¹⁸ en esta estructura nos indica la probable cubierta con este material.

El área vestibular A-4 es un espacio trapezoidal irregular de 4,65x3,55 m. aproximadamente, situado delante de la fachada de la construcción A-11, delimitado por el Sur por un muro de 0,50 m. de ancho, y por el Norte por una zanja de 3,20 m. de longitud y 0,25 m. de ancho que parte del murete que define por el Norte la escalera de acceso a A-11. Por el Este, este espacio finaliza en la vía de circulación Norte-Sur de la Croa, aparentemente sin solución de continuidad, si bien en el ángulo suroccidental presenta un tramo de muro, de 2,40 m. de longitud y 0,65 m. de ancho, perpendicular al cierre meridional de este espacio y dispuesto en paralelo a la vía. En el interior de esta área se documentan dos oquedades, excavadas en la roca; una semicircular y de sección de tronco de cono invertido, ubicada en el ángulo suroccidental de este espacio, a 0,40 m. de la pared de A-11, a 0,50 m. del murete de la escalera y a 1 m. del muro que delimita a este espacio por el Sur; y la otra, hoy rectangular¹⁹ de 0,80x0,56 m., está ubicada enfrente y a 0,63 m. del murete meridional de la escalera de acceso a A-11 y a 1,85 m. del límite meridional de este espacio.

⁵ Los prendedores son el A70-937 y el A70-938 del Inventario del MACV; probablemente se trata de los dos "anillos bucle pelo" que, procedentes de este cuadro, incluye Chamoso Lamas en su documentación gráfica (Arias Vilas, 1995:56). De la cuenta de collar tan sólo disponemos de la referencia a la misma hecha por Chamoso Lamas (Arias Vilas, 1995:57), sin que sea posible su identificación entre los fondos del MACV.

⁶ Dos *semisses* y diecinueve *folles* (Durán Fuentes, en preparación).

⁷ Entre ellas se cuenta con emisiones de Crispo, Constantino II, de la serie Constantinopolis y de la serie *VRBS ROMA*, así como de Constancio II (Durán Fuentes, en preparación).

⁸ La ordenación del interior de A-1 -cerámica de mesa / cerámica de cocina y despensa- está representada en I-13.

⁹ Se trata de la pieza A70-3742, del Inventario del MACV. Presenta un diámetro de 37 mm., 13 mm. de espesor y una perforación central de 5 mm. de diámetro.

¹⁰ A70-1200, A70-1206 del Inventario del MACV.

¹¹ A70-1202 del Inventario del MACV.

¹² A70-1203 del Inventario del MACV.

¹³ A70-1198/1-2 del Inventario del MACV.

¹⁴ Alarcão (1976) p. 195, nº 216, l. XLII (216).

¹⁵ Chamoso Lamas en sus intervenciones no llegó a individualizar la estancia en la que aparece la estructura de combustión, probablemente debido a que este espacio era ocupado en una buena parte por el testigo T-8.

¹⁶ En la documentación de Chamoso Lamas esta área aparece denominada en un principio C-B o C-2. A partir de la segunda campaña de excavaciones, esta área pasa a corresponder al cuadro A-11.

¹⁷ En los Informes de Felipe Senén López del año 1974 se recoge que "se tapa con sábrigo y dos lastrones de pizarra otra catilla situada en el primer peldaño de la escalera de C-3".

¹⁸ Chamoso Lamas. Informes

¹⁹ En la documentación gráfica de Chamoso Lamas, esta oquedad da la impresión de ser cuadrada.

A la estructura de A-11 se le adosa por el Norte una construcción cuadrangular, A/10 de características estructurales similares, de 4,30 m. en el lado Oeste, 3,20 m. por el Norte y 4,40 m. por el Este, con un grosor en torno a los 0,55 m., presentando esquinas en ángulo en su lado meridional y redondeadas por el interior y el exterior en la parte septentrional. Esta construcción, de unos 14 m² de superficie interior, conserva el hogar formado por lajas de granito, de 0,80 m. de lado, exento y ligeramente desviado hacia el Oeste. Este espacio se comunica con la estancia de A-11 a través de un paso de 1,05 m. de vano y 0,90 m. de umbral. Como base, este paso presenta un basamento en forma convexa sobre el que se levantan los muros de A-11.

2.1.1. UNIDAD ARQUITECTÓNICA DE A-9/A-10/A-3

Este espacio se presenta problemático al encontrarnos con la ausencia de registro y una escasa documentación de la excavación realizada por Chamoso Lamas. Para el estudio de esta zona contamos con la documentación y el registro de la intervención arqueológica llevada a cabo por Felipe Arias²⁰, en el año 1983, en

la que se retiraron los testigos. Un clavo de hierro y materiales cerámicos de cocina -ollas²¹-, vajilla de mesa -platos o fuentes²²- son los escasos materiales que se registran en esta zona. Estos materiales cerámicos se adscriben a una cronología bajoimperial en la vecina ciudad de Lugo²³.

Actualmente nos encontramos con un espacio vacío, con un muro en su ángulo noroccidental dispuesto en paralelo a la pared Norte, acompañado por su parte meridional de dos elementos cuadrangulares, a modo de base para recibir algún elemento sustentante o delimitador de espacio. Se trata de una construcción adjetiva acerca de cuya funcionalidad nada se puede deducir con seguridad, salvo, dadas sus dimensiones y su vinculación a la unidad analizada, sugerir su uso como establo, dada la presencia en el cuadro adyacente de un cencerro²⁴.

2.1.2. UNIDAD ARQUITECTÓNICA DE A-4/C-3/C-C

2.1.2.1. HERRAMIENTAS Y EQUIPOS

La presencia de cuatro fusayolas líticas²⁵ nos indica el trabajo de

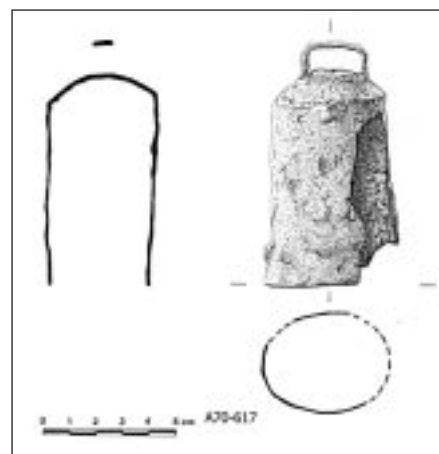


Fig.-4: Cencerro procedente de A-4

hilado de los habitantes de esta construcción, tarea habitual en las estructuras habitacionales de este yacimiento. Una de ellas presenta una decoración alternante en ambas caras a base de una serie de ocho pequeñas oquedades dispuestas en círculo en torno a la perforación central. El Museo de Viladonga conserva otros ejemplares decoradas con motivos similares que nos sugiere también una finalidad ornamental como colgantes.

Igualmente se documenta un cencerro de hierro y cobre (fig. 4) que presenta una forma cilíndrica y convexa en su parte superior y conserva el elemento de suspensión, aunque le falta el badajo. Esta pieza permite suponer la presencia de ganado vacuno u ovino, cabaña predominante en este yacimiento²⁶. En cuanto a su uso, la etnografía²⁷ nos sugiere su relación con la práctica de

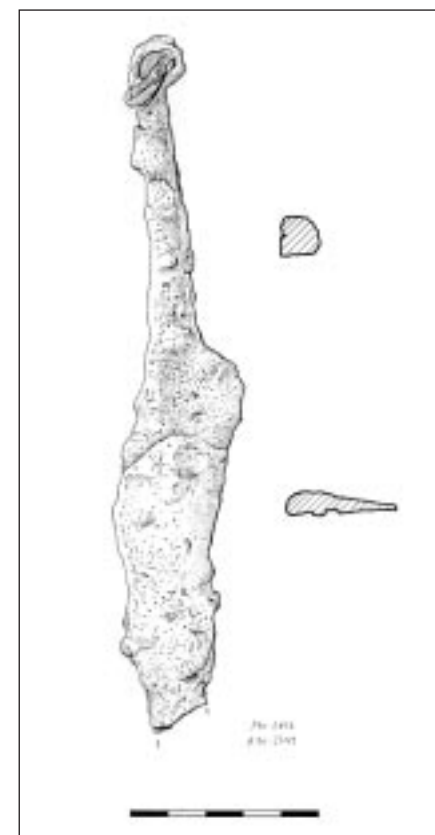


Fig.-5: Fragmento de un cuchillo con anilla procedente de A-4

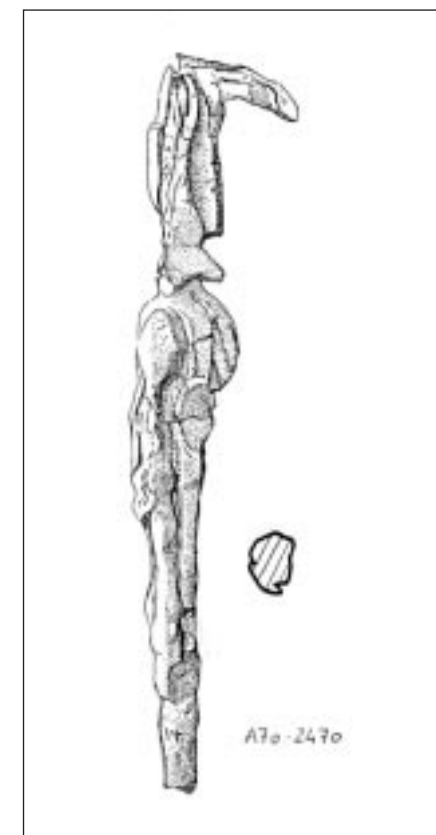


Fig.-7: Fragmento de pieza procedente de A-4

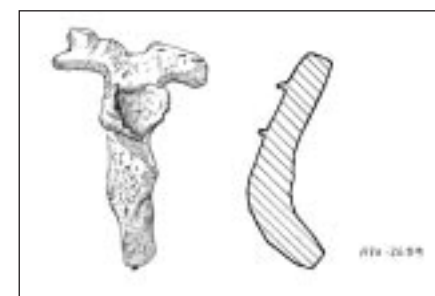


Fig.-6: Fragmento de pieza procedente de A-4

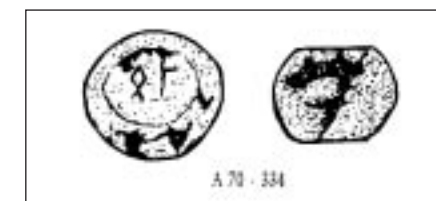


Fig.-8: Ponderal en bronce procedente de A-4

presenta en el extremo del mango una anilla de bronce (fig. 5)-, dos cuñas³¹, una pieza de uso indeterminado³² (fig. 6) y diez clavos de hierro³³.

De este espacio procede una pieza singular de hierro³⁴ compuesta por un espigo que se ensancha en la parte superior, y en la inferior presenta un remate puntiagudo; al que se une una apéndice del que salen dos apéndices perpendiculares entre sí (fig. 7).

2.1.2.2. OBJETOS DE USO PERSONAL Y SOCIAL

En este espacio se ha documentado un "tesorillo" compuesto por 64 pequeños bronce, y un ponderal³⁵ (fig. 8). Se trata de un *quadrans* de base uncial correspondiente al tipo de *exagium* establecido a partir de época constantiniana, empleado para contrastar el sistema de pesos, en el comercio, monetario e impuestos, utilizado en época bajoimperial en todo el territorio tanto en Oriente como en Occidente³⁶. Esta pieza pre-

controlar el ganado. Asimismo estas piezas tienen una función decorativa como símbolos del poder del propietario. Un cencerro similar aparece, por ejemplo, en Conimbriga, en un contexto del siglo IV²⁸.

Además, se han documentado una placa-lingote de bronce²⁹, dos cuchillos de hierro³⁰ -uno de ellos

²⁰ Intervención dirigida por F. Arias Vilas. Sobre la misma, por ejemplo, Arias Vilas (1985).

²¹ Correspondiente al tipo O7 de la tipología de Alcorta (2001:207).

²² Correspondiente al tipo EP4 de la tipología de Alcorta (2001:350).

²³ Alcorta (2001:208 y 350)

²⁴ Es un cencerro de hierro y cobre, A70-617 del Inventario del MACV.

²⁵ Presentan diámetros en torno a 37 mm. de valor medio y con valores extremos de 38 mm. y 42 mm. El valor medio de su peso es de 13,82 grs. Presenta valores extremos de 8,98 y 21,71 grs.

²⁶ Fernández Rodríguez (2002)

²⁷ Liste Fernández (1991:110)

²⁸ Moutinho y da Ponte (1979:222)

²⁹ A70-956 del Inventario del MACV.

³⁰ Se trata respectivamente de las piezas A70-2454 y A70-2964 / A70-2455 y A70-2895 del Inventario del MACV

³¹ A70-2456 y A70-2466 del Inventario del MACV.

³² A70-2459 del Inventario del MACV.

³³ Las cabezas conservadas son predominantemente aplastadas, elipsoidales, circulares y cuadradas. El clavo tipo es de cabeza elipsoidal plana desviada, de 20x13 mm. y vástago de sección cuadrada de 8 mm., con una longitud en torno a los 36 mm. En todos los casos en los que se ha conservado la punta del vástago, ésta es piramidal. Como variantes aparece un ejemplar de cabeza circular plana, y otro con cabeza cuadrada plana. Además se dispone de un clavo con cabeza "de tipo en T", de 33x11x6 mm. vástago de sección cuadrada de 10 mm., de 32 mm. de longitud y remata en punta piramidal.

³⁴ A70-2470 del Inventario del MACV

³⁵ A70-334 del Inventario del MACV. Acerca del mismo consúltese Arias Vilas, 1997: 344.

³⁶ Acerca de los *exagia* véase, por ejemplo, Fernández Chicarro (1947), Palol (1950) y Alfaro Arins (1986-1987). Para el ejemplar que nos ocupa véase Arias Vilas (1997).

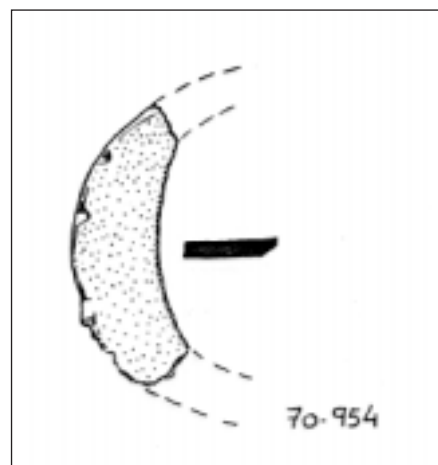


Fig.-9: Fragmento de una hebilla en bronce procedente de A-4

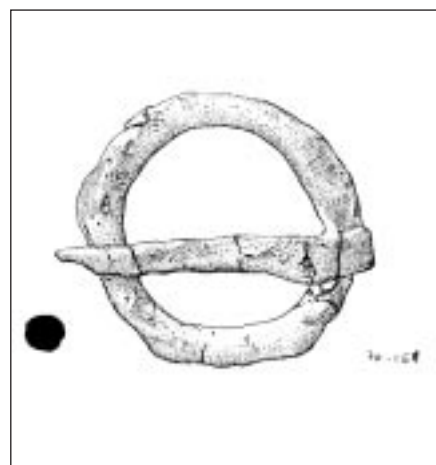


Fig.-10: Hebilla de hierro procedente de A-4



Fig.-11: Fragmentos de hebilla de hierro procedentes de A-4

senta dos rasgos característicos: uno, que sus marcas son incisas, sin que se aprecien incrustaciones en plata, en el caso de que las hubiese tenido, y otro, que la abreviatura de “uncia” aparece invertida, una excepción en relación a otras piezas similares. Destacamos como paralelo un *exagium* del Museo Arqueológico Provincial de Sevilla³⁷.

En lo tocante a elementos de uso personal se registran tres hebillas, una de bronce³⁸ (fig. 9) y dos de hierro³⁹ (figs. 10 y 11). La primera es un fragmento de un broche peltiforme del tipo de los cingulos Simancas grupo II de Aurrecoechea. Se trata de un broche relativamente usual en

el cuadrante noroccidental de la Península, con paralelos, por ejemplo, en Penadominga (Lugo), y que, a partir de los estudios realizados en las necrópolis de la Meseta se asocian a individuos que ostentan un cierto estatus social⁴⁰. Las otras dos hebillas corresponden a broches tipo Olmeda tipo que mantuvo su vigencia largo tiempo en Hispania⁴¹.

El cingulo tipo Simancas sin placa nos remite a los siglos IV-V⁴², ámbito cronológico en el que contamos con un ejemplar procedente del Castro de Penadominga (Lugo)⁴³. A su vez las hebillas tipo Olmeda alcanzan la primera mitad de la cuarta centuria en la Meseta Norte⁴⁴.

Asimismo esta unidad ha proporcionado una cuenta de collar o pulsera⁴⁵ de caliza. Este tipo de elementos de ornato personal son relativamente abundantes en este yacimiento, realizados sobre distintos materiales⁴⁶.

2.1.2.3. MATERIALES DE USO DOMÉSTICO

Este espacio ha proporcionado parte del material cerámico de esta unidad, entre los que se incluyen piezas del servicio de mesa -cuencos, platos, jarras, vasos, etc.-. A este grupo le siguen en número los recipientes de cocina-despensa, entre los que figura un escurridor⁴⁷, en su

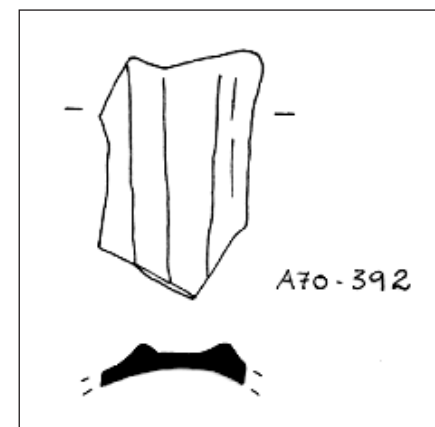


Fig.-12: Fragmento de un bol de vidrio con decoración de costillas procedente de A-4

mayoría correspondientes a tipos de cronología claramente bajoimperial⁴⁸. Finalmente, aparece representado un grupo de contenedores -grandes ollas y un ánfora-

Igualmente se registran 18 fragmentos de vidrio correspondientes a 5 bordes, 3 fondos y el resto a panzas. Entre ellos destacamos 3 fragmentos pertenecientes a dos platos en popa de barco, un bol con decoración de costillas, un pie de copa con decoración de molduras en la panza, 2 fragmentos correspondientes a cuenco bajo o plato, una base de pie alto formado por una moldura semicircular, y un fragmento posiblemente de panza con una decoración de hilo aplicado. La totalidad de las formas identificadas nos remiten al uso doméstico, pues todas ellas son habituales en contextos habitacionales.

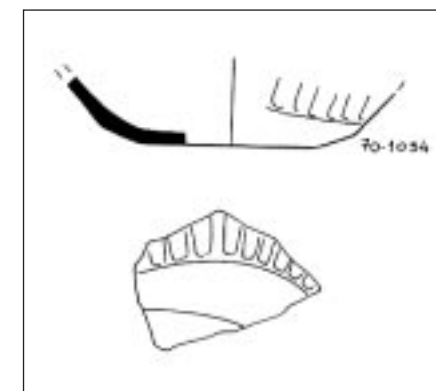


Fig.-13: Fragmento de una copa de vidrio con decoración moldurada procedente de A-4

Alguna de estas piezas, como el bol con decoración de costillas⁴⁹ (fig. 12) o la copa con decoración moldurada⁵⁰ (fig. 13), han sido realizados con la técnica de soplado en molde.

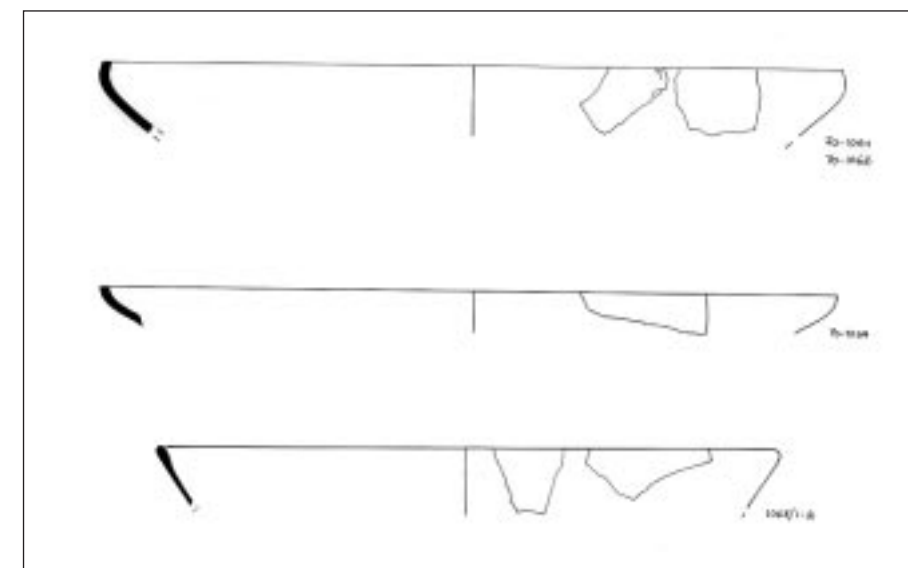


Fig.-14: Fragmentos de tres platos de vidrio en popa de barco procedentes de A-4

³⁷ Las razones por las que *omicron* aparece invertida son desconocidas (Arias Vilas, 1997: 344). Otro ejemplo de este hecho podría estar documentado en el Museo Arqueológico Provincial de Sevilla a la luz de la relación de marcas que publica Fernández Chicharro (1947: 366), si bien en la relación de piezas descritas ninguna de ellas presenta tal singularidad.

³⁸ A70-954 del Inventario del MACV. Se corresponde con un broche tipo Simancas Grupo II (Aurrecoechea, 2001: 158 y 169 fig. 71).

³⁹ A70-168 y A70-2449/A70-2450 del Inventario del MACV

⁴⁰ Aurrecoechea (2001: 226 y ss.)

⁴¹ Aurrecoechea (1999: 188)

⁴² Aurrecoechea (2001:158)

⁴³ Aurrecoechea (2001: 97 n° 112)

⁴⁴ Aurrecoechea (2001: 28)

⁴⁵ A70-955 del Inventario del MACV. En los informes de Chamoso Lamas se hace referencia a la existencia de una cuenta de collar en el cuadro C-C. (Arias Vilas: 1995, 57)

⁴⁶ Arias Vilas y Durán Fuentes (1996: 115)

⁴⁷ A70-15901 del Inventario del MACV.

⁴⁸ Se trata del tipo O7 de la tipología Alcorta, asociado en la ciudad de Lugo a TSHT, a acuñaciones constantinianas y a lucernas tardías. (Alcorta, 2001:208).

⁴⁹ A70-392 del Inventario del MACV.

⁵⁰ A70-1054 del Inventario del MACV.

⁵¹ Arveiller-Dulong y Arveiller (1985:44).

⁵² Flos Travieso (1987:57).

⁵³ Alarcão J. (1976) p.204, n° 265 y lám. XLIV (265).

⁵⁴ Alarcão (1976:200).

⁵⁵ A70-1068/1-2 del Inventario del MACV.

⁵⁶ Flos Travieso (1987:79)

⁵⁷ A70-1062 y A70-1064, A70-1059 y A70-1068/1-2 del Inventario del MACV, con paralelos en Xusto Rodríguez (2001: 370, fig. 68)



Fig.-15: Fragmento de bronce procedente de A-4



Fig.-16: Fragmento de una posible llave de hierro procedente de A-4

la Fabrica de Tabacos de Tarragona⁵⁸ o en Conimbriga⁵⁹, en contextos del siglo IV.

Estos materiales de uso doméstico se completan con cinco fragmentos de bronce⁶⁰ (fig. 15) pertenecientes a algún recipiente de la vajilla metálica. Uno de ellos pertenece a un borde, el otro corresponde a la pared o al fondo de un recipiente o recipientes y el resto a fragmentos de panza de un recipiente, hechos a par-

tir de láminas de bronce con remaches de cabeza cónica.

Igualmente se conserva un fragmento de una posible llave de hierro⁶¹ (fig. 16). Este fragmento es similar a la parte proximal de una de las llaves⁶² documentadas en este yacimiento.

2.1.3. UNIDAD ARQUITECTÓNICA DE A-11/C-2/C-B

2.1.3.1 HERRAMIENTAS Y EQUIPOS

Un eslabón de cadena⁶³, una argolla y un aro liso, todos ellos de bronce, junto con un hacha pulimentada⁶⁴ lítica constituyen el elenco documentado en esta estructura.

2.1.3.2 OBJETOS DE USO PERSONAL Y SOCIAL

Relacionado con el uso personal, esta estructura proporcionó un prendedor de cabello en espiral⁶⁵ y una fibula anular⁶⁶ (fig. 17), ambos en bronce, así como tres cuentas de collar de vidrio⁶⁷.

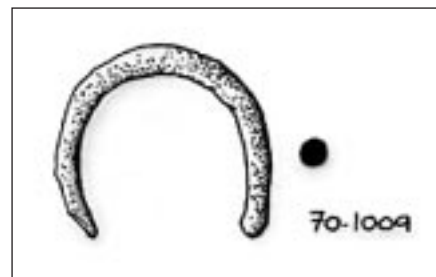


Fig.-17: Fragmento de una fibula anular procedente de A-4

En esta habitación se han documentado tres monedas, un antoniniano de Claudio II y sendos *semisses* de Fausta de la serie *VRBS ROMA*, respectivamente. Abarcan desde fines del siglo III al segundo cuarto del siglo IV.

2.1.3.3 MATERIALES DE USO DOMÉSTICO

La mayor parte del material cerámico proporcionado por esta unidad arquitectónica procede de A-11/C-2/C-B. Destacan piezas del servicio de mesa -vasos, cuencos, platos, jarras, fuentes, etc.-, así como la presencia de un cuenco del tipo I8T⁶⁸, que en Lugo se remite a la segunda mitad del siglo IV⁶⁹, así como una fuente identificada como del tipo I59⁷⁰, que en la ciudad de Lugo se remite a niveles datados entre mediados del siglo IV y media-

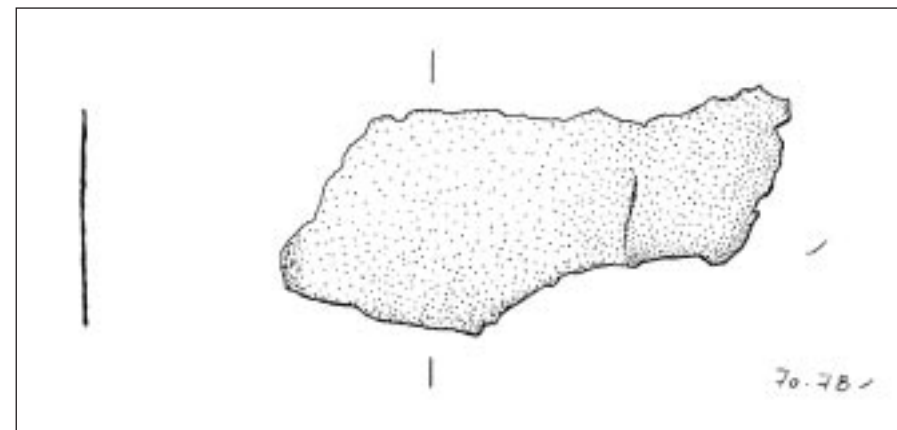


Fig.-18: Fragmento de un recipiente de bronce

dos del V⁷¹. A este grupo le siguen en número los recipientes de cocina -dispensa -ollas globulares, ollas biansadas- todos ellos correspondientes a tipos de cronología claramente bajoimperial en Lugo⁷². El elenco cerámico se completa con un grupo de contenedores -*dolia*, ánforas y grandes ollas-

La vajilla metálica está representada por cinco fragmentos de bronce, tres correspondientes al cuerpo de algún recipiente⁷³ (fig. 18) y dos identificados como sendas sítulas o pequeños recipientes de bronce⁷⁴ (fig. 19). De éstos, uno corresponde a una pestaña en la que se insertaría el asa, correspondiente al tipo de los documentados, por ejemplo, en Rubí de Bracamonte (Valladolid), en Tirig (Castellón) o en Fuentespreadas (Zamora); precisamente este último sitio permite su



Fig.-19: Fragmento de un recipiente de bronce.

cierto valor mágico-religioso, un objeto no habitual que en todo caso, distinguiría a su poseedor.

En cuanto al pequeño puñal de antenas tipo Couboeira, con independencia de su funcionalidad como arma, cabe atribuirle también un

ubicación temporal a finales del siglo IV⁷⁵.

El conjunto de piezas de uso doméstico se completa con un fragmento proximal de un cuchillo de hierro⁷⁶.

2.1.3.4. OBJETOS SIMBÓLICO-VOTIVOS

En esta unidad, en el paso a la estancia cocina se documenta un hacha de muñón de cuatro anillas (fig. 20) y, en las proximidades, un puñal de antenas, ambos de bronce⁷⁷ (fig. 21).

En el caso del hacha de muñón de cuatro anillas dada su singularidad -un *unicum*- y el contexto en el que aparece -castro galaicorromano- suponemos que su presencia puede ser debida bien a un hallazgo casual, a un intercambio o como regalo de prestigio. De ello se puede deducir que para su propietario tendría un

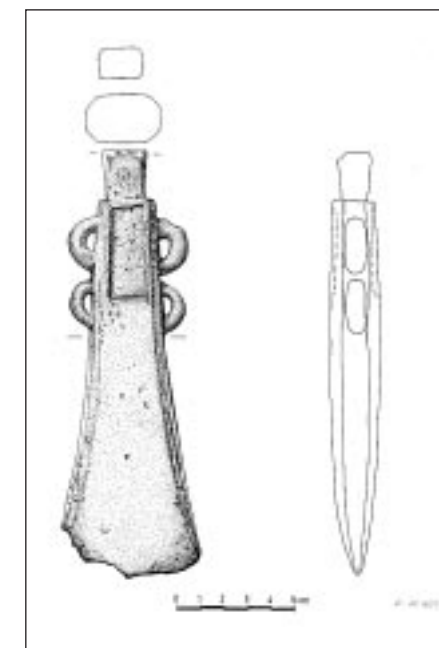


Fig.-20: Hacha de bronce de muñón y cuatro anillas.

⁵⁸ Price (1981:746, nº35 y l. 34 (35).

⁵⁹ Alarcão (1976:194 nº214 y l. XLII (214).

⁶⁰ Se trata de al menos tres recipientes, el A70-957 / A70-958 / A70-959, A70-101 y A70-102 del Inventario del MACV.

⁶¹ A70-2462 del Inventario del MACV.

⁶² A70-58 del Inventario del MACV.

⁶³ A70-953 del Inventario del MACV.

⁶⁴ Acerca del hacha pulimentada, la argolla y el aro liso sabemos de su adscripción a este cuadro por el Registro correspondiente a las intervenciones de Chamoso Lamas. Sin embargo, al no haber llegado estas piezas con su documentación, no podemos identificarlas dentro de la colección del Museo.

⁶⁵ A70-952 del Inventario del MACV.

⁶⁶ A70-1009 del Inventario del MACV. Lage Pillado (2001: 32).

⁶⁷ Documentación de Chamoso Lamas. Arias Vilas (1995: 57).

⁶⁸ A70-15816 del Inventario del MACV. Nos referimos al tipo I8T de Alcorta (2001).

⁶⁹ Alcorta (2001: 375)

⁷⁰ A70-15749 del Inventario del MACV. Nos referimos al tipo I59 de Alcorta (2001).

⁷¹ Alcorta (2001:379).

⁷² Se trata de los tipos O2, O5, O7, O9 y O23 de la tipología de Alcorta (2001).

⁷³ A70-78, A70-79, A70-80 del Inventario del MACV.

⁷⁴ A70-1008 y A70-1010 del Inventario del MACV.

⁷⁵ Caballero Zoreda (1974:213) y Aurrecochea Fernández (2001:67).

⁷⁶ A70-2703 del Inventario del MACV.

⁷⁷ A70-600 y A70-601, respectivamente, del Inventario del MACV. El hacha pertenece al tipo 1686A (Monteagudo, 1977:241, lám.116 (1686A)). Acerca de estas piezas véanse Chamoso Lamas (1977), Arias Vilas (1990 y 1997) y Arias Vilas/Durán Fuentes (1996). Acerca de su procedencia, véase el Informe nº7 de las intervenciones de Chamoso Lamas.

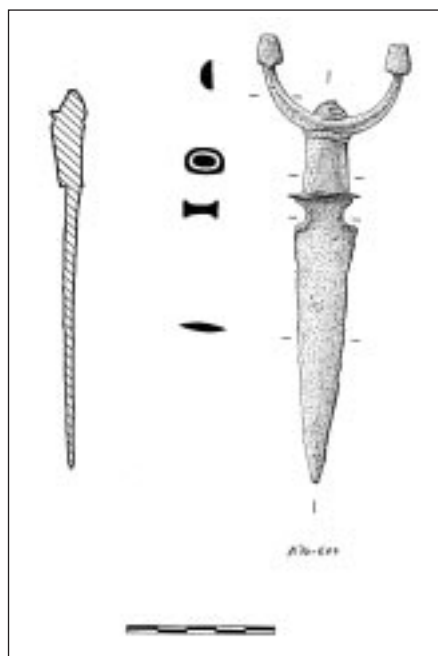


Fig.-21: Puñal de antenas de bronce.

carácter votivo o simbólico, bien en un contexto ceremonial dado, bien como un elemento de estatus⁷⁸. Procede añadir que en este mismo yacimiento se han documentado algún otro ejemplar de puñalitos de antenas, a veces incluso de tamaño muy pequeño.

3. ÁREAS DE ACTIVIDAD

3.1 A-1/E-7/A-2

Los materiales procedentes de esta zona nos remiten a un ámbito doméstico, cocina, despensa, almacenamiento, hilado y molienda. En el caso de la vajilla de mesa hay que destacar la presencia de materiales de vidrio, junto con los de cerámica si adjuntamos los bienes de E-7 y A-2 a la estructura habitacional de A-1. Como ya se ha indicado, la distribución de los tipos cerámicos es similar

a la detectada en la vecina estructura de I-1 o en la de A-18/A-19.

3.2 A-10/A-3/A-11/A-4

A rasgos generales, disponemos de una unidad habitacional en la que se distinguen dos espacios, uno de ellos de cocina. Este conjunto se completa con un espacio rectangular dividido a su vez en un área vestibular a la que se abren las escaleras de acceso al interior de la construcción y un espacio delimitado por muros de piedra y, verosímelmente, un tabicado de madera.

Llama la atención que la estancia del hogar carece de comunicación directa con el exterior, algo excepcional en este yacimiento. Ello indica un cambio en la circulación en esta estructura, que estaría reflejando algún tipo de función en el ámbito de la sociabilidad aquí desarrollada que excedería lo puramente doméstico, o en todo caso, una mayor complejidad en el espacio habitacional que hemos de achacar a cambios en los patrones culturales. Ello es patente en algunas construcciones de este yacimiento, precisamente las de mayor complejidad y con una superficie similar a la que aquí nos ocupa, en las cuales se llega a una planta en la que las distintas estancias se ordenan en torno a un patio por el que se establece la comunicación con el exterior.

La mayoría de los materiales aquí aparecidos nos remiten, ante todo, a un ámbito doméstico, servi-

cios de mesa, vajilla metálica y vidrio, contenedores para despensa, tareas de hilado, instrumental doméstico... Otros materiales se vinculan al uso personal, fibulas, cuentas de collar, hebillas, etc.; asimismo, aparece un cuchillo con una anilla en el mango, plausiblemente utilizado en actividades cinegéticas o domésticas. Otros elementos tendrían una funcionalidad muy concreta (caso de la llave, el cencerro, etc.) y, finalmente, llama la atención la presencia de piezas singulares, tales como el hacha de muñón y anillas, el *exagium*, el hacha pulimentada, o los elementos o bienes vinculados a funciones simbólicas o de estatus como el puñalito de antenas.

Precisamente la presencia de estos últimos materiales nos remite a un ámbito simbólico, ideológico o de estatus que encajaría con el tamaño, con la ubicación y con el circuito de circulación de sus estructuras.

4. COMENTARIO FINAL

Si bien la adscripción a la época bajoimperial del Castro de Viladonga es ya bien conocida⁷⁹, algunos de los materiales proporcionados por las estructuras aquí estudiadas nos remiten concretamente a los siglos IV-V d.C., dando pie a precisar en ese intervalo cronológico la actual imagen percibida en el yacimiento.

En un trabajo anterior⁸⁰ habíamos llamado la atención sobre la

ordenación que presenta este yacimiento. El estudio de estas unidades nos permite afirmar que en el siglo IV las características urbanísticas entonces señaladas son ya una reali-

dad. En cuanto a un límite cronológico para el inicio de tales transformaciones, por el momento debemos seguir ateniéndonos a lo que había observado Fernández Ochoa (1986)

y, por consiguiente, remitirnos a un momento siempre posterior a época flavia.

BIBLIOGRAFÍA CITADA:

- ALARCÃO J. (1976): "Les verres jusqu'à la période claudienne", in J. Alarcão, M. Delgado, F. Mayet, A. Moutinho Alarcão, S. da Ponte: *Céramiques Diverses et Verres*, París, Mission Archéologique Française au Portugal. Musée Monographique de Conimbriga. *Fouilles de Conimbriga*, vol. VI, pp.: 157-233.
- ALCORTA IRASTORZA, E.J. (2001): *Cerámica Común Romana de Cocina y Mesa Hallada en las Excavaciones de la Ciudad*. A Coruña. Fundación Pedro Barrié de la Maza. *LVCVS AVGUSTI*, Vol.II.
- ALFARO ASINS, C. (1986-87): "Juego de pesas bizantinas conservado en el M.A.N.". *Cuadernos de Prehistoria y Arqueología*, II (13-14), pp.: 263-270.
- ARIAS VILAS, F. (1990): *Museo del Castro de Viladonga*: Madrid. Ministerio de Cultura.
- ARIAS VILAS, F. (1995): "Chamoso Lamas e a Arqueoloxía lucense: unha revisión", in: *Lugo no obxectivo de Manuel Chamoso Lamas*, pp.: 39-60.
- ARIAS VILAS, F. (1997): "Materiales del Mediterráneo oriental en el Castro de Viladonga (Lugo)". *La Hispania de Teodosio*. Junta de Castilla y León. Universidad SEK, vol. 2, pp.: 339-351.
- ARIAS VILAS, F. (1997): "El Museo del Castro de Viladonga. Una guía de un yacimiento arqueológico y de su Museo Monográfico". *Revista de Museología*, nº 11, pp.: 68-70.
- ARVEILLER-DULONG, V.; ARVEILLER, J. (1985): *Le Verre d'Époque Romaine au Musée Archéologique de Strasbourg*. París. Ed. Réunion des Musées Nationaux.
- AURRECOECHEA FERNÁNDEZ, J. (1999): "Origen, difusión y tipología de los broches de cinturón en la Hispania tardorromana". *Archivo Español de Arqueología*, vol.72, nº 179-180, pp.: 167-197.
- AURRECOECHEA FERNÁNDEZ, J. (2001): *Los Cinturones Romanos en la Hispania del Bajo Imperio*. Montagnac. Éd Monique Mergoïl. *Monographies Instrumentum*, nº 19.
- CABALLERO ZOREDA, L. (1974): *La Necrópolis Tardorromana de Fuentespreadas (Zamora). Un Asentamiento en el Valle del Duero*. Madrid. Ministerio Educación y Ciencia. *Excavaciones Arqueológicas en España*, nº 80.
- CHAMOSO LAMAS, M. (1977): "Las excavaciones del Castro de Villadonga y la problemática que plantean sus resultados". Lugo, *Actas del Coloquio Internacional sobre el Bimilenario de Lugo*, pp.: 41-46.
- DORREGO MARTÍNEZ, F.; RUBIERO DA PENA, A. M^a (1998): "Consideraciones sobre os temas decorativos na cerámica castrexa de Viladonga". *Croa*, nº 8, pp.: 21-28.
- DORREGO MARTÍNEZ, F.; RUBIERO DA PENA, A. M^a (2001): "Apuntes acerca das asas na cerámica castrexa de Viladonga". *Croa*, nº 11, pp.: 25-28.
- DURÁN FUENTES, M^a.C. (en preparación): *Catálogo de las monedas del Castro de Viladonga*. Santiago de Compostela. Xunta de Galicia.
- FERNÁNDEZ CHICARRO, C. (1947): "La colección de pesas en bronce (exagia), de época bizantina, del Museo Arqueológico Provincial de Sevilla". *Revista de Archivos, Bibliotecas y Museos*, nº 53, pp.: 361-374.
- FERNÁNDEZ OCHOA, C. (1986): "El impacto romano sobre el hábitat del Noroeste. (Estado de la cuestión sobre los fenómenos de transición y articulación del territorio)". *BIDEA*, XL (120), pp.:1099-1123.

⁷⁸ Arias Vilas/Durán Fuentes (1996: 84)

⁷⁹ Arias Vilas/Durán Fuentes (1996: 22)

⁸⁰ Cfr. *Croa* nº 11

- FERNÁNDEZ RODRÍGUEZ, C. (2002): “Análisis de los restos faunísticos recuperados en el Castro de Viladonga (Castro de Rei Lugo)”. *CROA*, nº 12, pp.:7-14.
- FLOS TRAVIESO, N. (1987): *Baetulo. Els Vidres*. Badalona. Museu de Badalona. *Monografies Badalonines*, nº 10.
- LAGE PILLADO, M. (2001): “Fíbulas anulares romanas del Castro de Viladonga”. *Croa*, nº11, p.: 29-34.
- LISTE FERNÁNDEZ, A. (1991): *Funcionalidad y Estética en el Museo Etnográfico Liste*. Pontevedra. Diputación Provincial.
- MONTEAGUDO, L.(1977): *Die Beile auf der Iberischen Halbinsel*. München. *Prähistorische Bronzefunde*. IX (6).
- MOUTINHO ALARCÃO, A.; PONTE, S. da (1979): “Trouvailles diverses”; in.: J. Alarcão; R. Etienne; A. Moutinho Alarcão; S. da Ponte (Dirs): *Trouvailles Diverses-Conclusions Générales*. Paris, Mission Archéologique Française au Portugal. Musée Monographique de Conimbriga. *Fouilles de Conimbriga*, vol. VII, pp.: 11-203.
- PALOL, P. De (1950): “Ponderales y exa-gia romanobizantinos en España”. *Ampurias*, nº 11, pp.: 127-150.
- PRICE, J. (1981): *Roman Glass in Spain*. University of Wales. *British Thesis*.
- VEGAS, M (1973): *Cerámica común romana del Mediterráneo occidental*. Barcelona. Universidad de Barcelona. *Publicaciones Eventuales*, nº 22.
- XUSTO RODRÍGUEZ, M. (2001): *O Vidro provincial Galaicorromano*. Vigo, Universidade de Vigo.



Publicado en versión electrónica en:

<http://www.aaviladonga.es/e-castrexo/es/mcroa1309.htm> · <http://www.aaviladonga.es/e-castrexo/ga/mcroa1309.htm>