



UN NOVO CONXUNTO DE FIGURAS DE VULTO REDONDO NA TERRA CHÁ LUCENSE

Álvaro Pérez Rozas.

Introdución

A través deste artigo damos a coñecer un conxunto de figuras de vulto redondo froito dun achado casual que tivo lugar no concello de Castro de Rei, concretamente no lugar de Oroxé, na parroquia de San Pedro de Bazar

A través das seguintes liñas trataremos de analizar as características morfolóxicas do conxunto lítico, sen obviar o contexto xeolóxico e arqueolóxico da zona en que foron recuperadas como única forma de obter a máxima información posible dunhas pezas fóra do seu contexto orixinal.

Como vimos dicindo, o achado produciuse de forma fortuíta, ó observar, apartados nunha leira de propiedade privada, un par de coios de formas marcadas, moi distintos ó que se podía observar na contorna. Segundo me conta o propietario da leira, Sito Coya, as pedras *formaban parte dun muro derruído, e ó acabar de recoller os escombros démonos conta da curiosa forma das pedras, polo que decidimos arrimalas a un lado*. O feito de que xa dende un momento inicial a curiosa forma das pedras chamara a atención dos propietarios da leira dá conta da singularidade destes dous obxectos líticos, manifestamente distintos a calquera outra pedra ou coio da súa contorna.

Posteriormente, noutra visita e dentro da mesma leira, a apenas un cento de metros dos primeiros achados, tiven a sorte de discernir na superficie do terreo unha nova peza, de menor tamaño, que presentaba claras pegadas de talla de orixe antrópica.

O feito de atopar as tres pezas nesas circunstancias, pero moi próximas entre si, fainos pensar que se ben está claro que nos atopamos ante uns achados fóra de contexto arqueolóxico, é moi posible que, cando menos, a máis pequena das pezas se atopara en posición secundaria, non moi lonxe do seu sitio orixinal. En calquera caso, a súa aparición, de forma descontextualizada, limita enormemente o seu estudo, deixando este artigo en pouco máis que unha mera presentación á espera de novos indicios ou descubrimentos que nos poidan dicir algo máis do contexto en que se poida encadrar o conxunto lítico de Oroxé.

Contexto xeolóxico

A zona na que apareceron as pezas enmárcase dentro da cunca alta do Miño, na parte NE da comarca da Terra Chá lucense. Cunha altitude media de 420 m.s.n.m., a súa xeoloxía describe uns relevos suaves modelados polo Miño e os seus afluentes. Litoloxicamente, o lugar concreto onde se produciron os achados (Fig. 2) enmárcase nunha zona de arxilas, areas feldespáticas e conglomerados, coa presenza, nas inmediacións, de afloramentos de cuarcitas de cándana inferior.

Nun perímetro duns 400 m atópanse restos de antigas terrazas fluviais e a recente chaira aluvial ou val de inundación do actual Miño, que a escasos 700 m recibe as augas do Azúmara. En canto á composición litolóxica na zona de terrazas pliocénicas máis próximas á zona do Miño que nos ocupa, obsérvanse mostras de cuarzo, arenito e lousa, co cuarzo como elemento dominante. O centilo nos elementos anteriormente citados oscila entre 120 e 500 mm e a moda entre as fraccións de 20 a 40 e 40 a 60 (GONZALEZ, F. *Et al*, 1979).

Contexto arqueolóxico

O feito de que nos atopemos ante un conxunto de materiais descontextualizados fai máis interesante, se cabe, unha aproximación ó contexto arqueolóxico da zona máis próxima ó lugar dos achados. A continuación, a través dos datos ofrecidos polo catálogo arqueolóxico realizado co gallo do Plan Xeral de Ordenación Municipal de Castro de Rei de agosto do 2012 (VV.AA., 2012), lembramos os bens patrimoniais catalogados nun raio de 2 km.

No antigo catálogo de xacementos arqueolóxicos do Ministerio de Cultura xa se indicaba a posible existencia dun castro na zona denominada Agro do Castro, situándoo, con dúbidas, na localidade de Oroxe (S. Pedro de Bazar, Castro de Rei), aínda que xa daquela se mencionaba que se atopaba “parcialmente desaparecido”. Na revisión realizada no 2012 confirmase a “destrución do asentamento (GA27010088) e o mantemento da zona de cautela”, aínda que nós temos serias dúbidas de que se trate

do mesmo castro, xa que os datos de localización parecen non ser coincidentes.

Tamén se fai referencia, no lugar de Oroxe, á existencia dun pequeno outeiro no lugar de Grandela (GA27010/1-2), na marxe esquerda do río Miño que, verdadeiramente, tal e como se di no catálogo “destaca como lugar de referencia pola súa elevación e posible control sobre o territorio (...) non podendo diferenciarse “ningún tipo de ocupación, estrutura, nin referencia á mesma”.

Próximo á zona dos achados, pero no lugar de Veiga do Pumar, xa tiñamos noticia, a través da ficha de catalogación de xacementos arqueolóxicos da Xunta de Galicia do ano 1998, da existencia dun túmulo megalítico illado -a medorra de Outín (GA27010113)- destruído ó acondicionar o monte para o seu uso como pradarias.

A menos de 900 m en dirección SO consérvase o topónimo de “A Medorra”, xa no veciño concello de Cospeito.

En definitiva, no lugar mesmo dos achados, nin houbo nin hai constancia, polo momento, da existencia de estruturas cás que poidamos vincular ó conxunto. Pola contra, é certamente probable que no caso de que existiran puideran ficar destruídas, xa que nos atopamos nun barrio con varias vivendas e construcións de uso gandeiro que, ademais, atópase nunha zona cunha intensa actividade agrícola. Neste sentido, é posible que algunha das medorras que se citan como destruídas no contorno máis próximo ó lugar dos achados sexa a orixe deles.

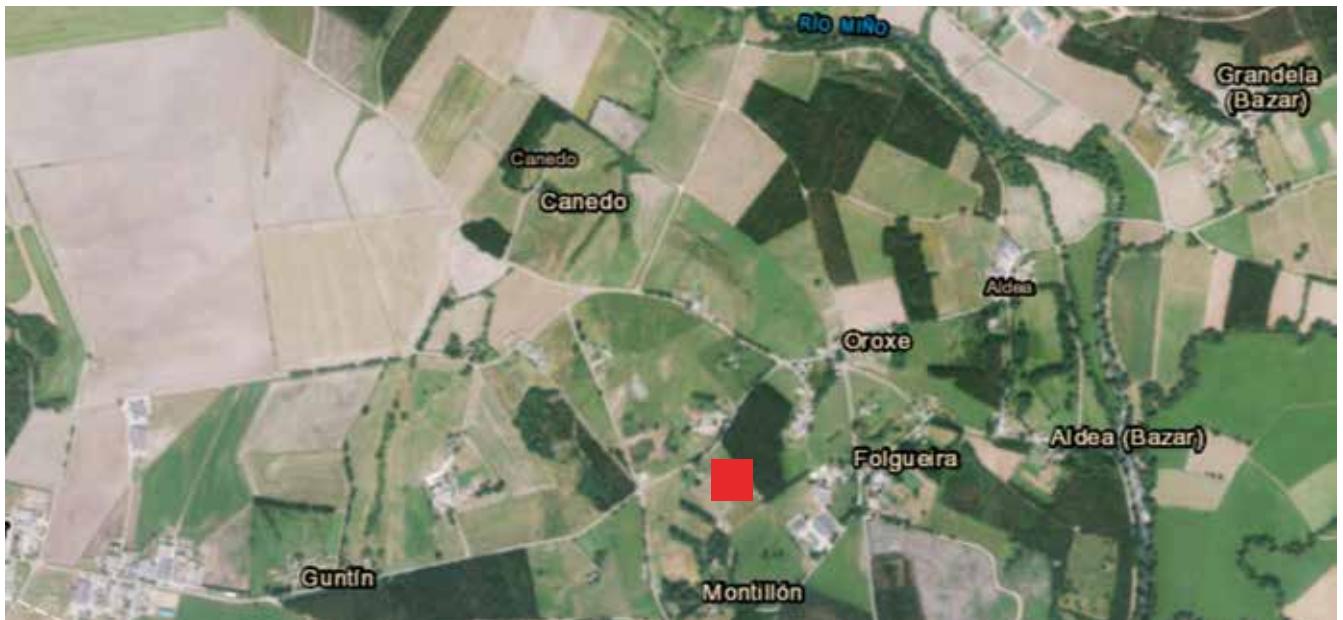


Fig. 1. Mapa de situación dos achados xunto á zona de confluencia do Miño e o Azúmara. O cadrado vermello indica a zona onde aparece o conxunto lítico. A partir do Mapa Geolóxico de España a escala 1/50.000 MAGNA.

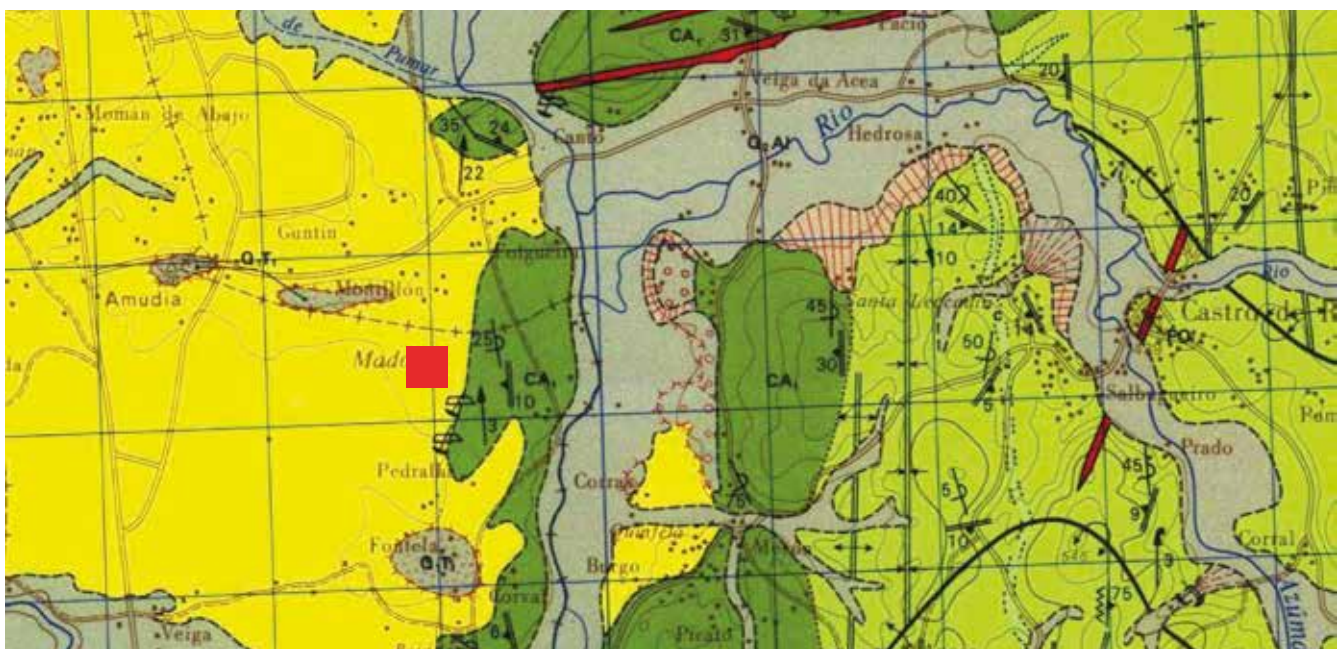


Fig. 2. Detalle da folla xeolóxica de Meira extraída da Cartografía do IGME. MAGNA 50-Hoja 48 (Meira). O cadrado vermello indica a zona onde se recolleron os achados.

Descrición dos achados

Peza nº1. Representación faliforme

A primeira e máis grande das pezas (Fig. 3) trátase dun bloque de arenito ferruxinoso con algún gran de cuarzo, de grandes dimensións e marcada estrutura faliforme. A parte medial aparece profundamente desbastada, semella que de forma intencional. En canto á parte traseira, moi aplanada, presenta restos de picado e aspecto máis descoidado.



Fig. 3. Figura de vulto redondo faliforme. Vistas frontal e lateral. Fotos do autor.

Peza nº2. Bloque redondeado

En canto á segunda das pezas (Fig. 4), estamos tamén ante un bloque de arenito, de dimensións e peso similares ó anterior, case idéntico, pero de aparencia natural, sen mostras de pulido, picado, incisión ou talla intencionada, a excepción dunha pequena greta á altura do terzo superior, que percorre transversalmente unha das caras. Como dicimos, esta greta parece ter unha orixe natural, aínda que non se desbota que teña orixe antrópica ou, cando menos, que fora retocada en parte.



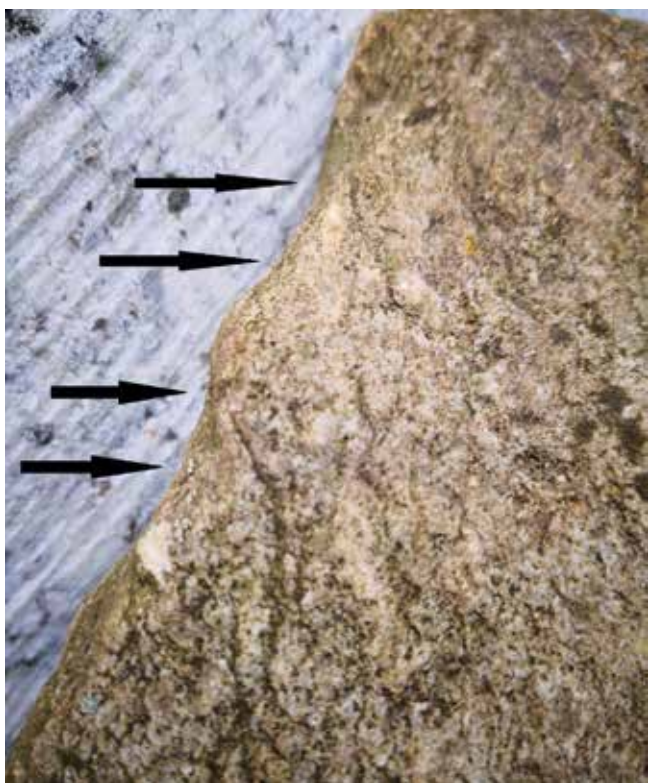
Fig. 4. Vista anterior e posterior da peza nº2. Fotos do autor.

Peza nº 3. “Idoliño de forma pentagonal”

Por último, o derradeiro en aparecer foi un pequeno bloque de forma pentagonal, practicamente simétrica (Fig. 5). Tallado a partir dun bloque de arenito de forma aplanada, nos lados superiores do pentágono mostra claras pegadas de traballo de talla (Fig. 6), dirixidas á consecución da citada forma xeométrica.



Fig. 5. “Idoliño” de forma pentagonal. Vista anterior e posterior. Foto do autor.



Como se pode apreciar nas imaxes, ademais dos liques e outros sinais que nos falan do longo tempo que estas pezas levan á intemperie, as tres pezas teñen en común que a parte posterior dos bloques presenta un aspecto claramente descoidado, ás veces con marcas de picado e forma aplanada, en clara contraposición coa vista anterior, onde a imaxe das pedras se ve máis coidada, puído e con evidencias de que se buscaron intencionadamente unhas formas co fin de distinguir, moi á clara, cal das caras da pedra é a que tiña que ser visible e cal serviría como apoio e quedaría oculta. O mesmo tipo de rocha utilizada, unha variedade de arenito ferruginoso de cor parda e procedencia posiblemente local, xunto coas características de acabado arriba detalladas danlle ó conxunto unha certa uniformidade.

A continuación presentamos un cadro coas principais medidas das tres pezas que forman o conxunto de Oroxé.

Fig. 6. Fotografía de detalle onde se poden apreciar as marcas de talla coas que se lle deu forma. Foto do autor.



ALTURA	50 cm	49.5 cm	25,2 cm
ANCHO MÁXIMO	35 cm	41 cm	21 cm
PERÍMETRO MÁXIMO	101 cm	100 cm	
PERÍMETRO A ½	82 cm		
PESO	60 Kg	58.8 Kg	5,5 Kg

Posibles paralelos arqueolóxicos e breves apuntes históriográficos

Neste apartado quixemos presentar, principalmente de forma visual e con algún breve apunte historiográfico, algúns dos máis coñecidos exemplares de figuras de vulto redondo, betilos, idoliños, ou como máis conveña nomear en cada caso, poñendo por diante a dificultade de asociar significado e significado cando a interpretación que hoxe nós podemos darlle a todas estas representacións pode non ter moito que ver co que vían nelas as xentes que lles deron forma.

En numerosos estudos sobre o megalitismo peninsular dáse conta da aparición dunha serie de obxectos, enmarcados ás veces baixo o cualificativo de "cultural", que teñen como *denominador común* o feito de ter sido elaborados para xogar un papel no ritual funerario (FÁBREGAS, 1991). A variedade e tipoloxía dos obxectos que se poden englobar baixo o paraugas de "cultural" non ten, ó meu entender, unha limitación moi clara e algunhas veces poida que esteamos incluíndo na lista elementos que no seu momento non tiveron maior significado para esas xentes e, outras veces, como tamén sinala Fábregas, poida que se exclúan desa consideración outros obxectos incluídos habitualmente no enxoval. Foi precisamente este autor un dos primeiros en abordar unha clasificación tipolóxica destes elementos culturais.

Se facemos o experimento de intentar encaixar o conxunto de Oroxe na clasificación tipolóxica de Fábregas¹ diríamos que a peza nº 2 podería encaixar dentro do tipo II, se ben a peza de Oroxe dobra en tamaño a media deste grupo. En canto á representación faliforme (peza nº1) consideramos que a súa marcada morfoloxía faríaa merecedora dun grupo propio. O mesmo pensamos para o pequeno

"betilo" de forma pentagonal. Na imaxe seguinte (Fig. 7) mostramos unha pequena escolma das figuras de vulto redondo aparecidas en contextos megalíticos do NO peninsular.

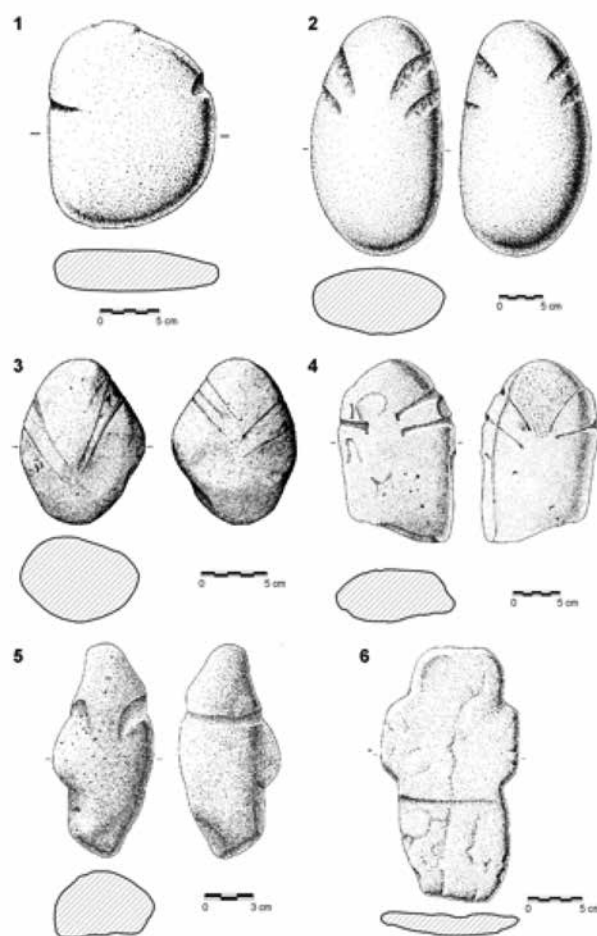


Fig. 7. Unha pequena mostra dos "ídolos" ou representacións das figuras de vulto redondo recuperadas de contextos megalíticos: 1-4: Cantos rolados con diferente grao de decoración; 5: Peza con aspecto antropomórfico de forma natural; 6: Placa antropomórfica da Mina de Parxubeira. Extraído de FÁBREGAS & VILASECO (2004).

1 Non incluímos a citada clasificación por falta de espazo no artigo, pero tamén porque non consideramos que se deban ter en conta pezas descontextualizadas das que non temos unha idea clara da súa posible orixe. O mero feito de tentar encaixar as pezas de Oroxe dentro da citada clasificación tipolóxica pode parecer un modo de dar lexitimidade, ou sensación de pertenza, a un conxunto claramente descontextualizado, non sendo esta a intención do autor. Para a consulta da clasificación de Fábregas e "xogar" a buscar un posible encaixe tipolóxico dentro da mesma pódese -e incluso recoméndase- consultar a súa obra *Megalitismo del Noroeste de la Península Ibérica. Tipología y secuencia de los materiales líticos*.

Por outra banda, ó longo da historiografía adoitan aparecer referencias ás mámoas e menhires como marcos de división territorial (MARTINÓN-TORRES, 2000; MONTEAGUDO, 2003). Esta identificación é facilmente rastrexable a través de numerosos documentos históricos ou mesmo hoxe en día

a pouco que se coñeza a xeografía local. Outra variante interpretativa, ás veces presentada como complementaria da anterior, considera que no caso dalgún tipo de estelas ou menhires atopámonos ante unha exemplificación ritual da fertilidade. De forma semellante consideran que estes símbolos puideron tamén formar parte do culto mortuorio e do retorno á vida, polo que, a xulgar polas sutís diferenzas interpretativas, semella que o mesmo se pode explicar a súa situación como marcadores territoriais e avogosos da fertilidade dos terreos que "vixían", coma a súa labor de protectores e valedores dos mortos cando forman parte de conxuntos funerarios. En calquera caso, non podemos deixar de mencionar que existen uns parecidos máis que razoables entre as pezas que conforman o conxunto de Oroxe e algún dos exemplares aparecidos ó longo do territorio galego. Como mostra, a excelente compilación que no seu momento fixera D. Luís Monteagudo, na que destaca, polo seu impresionante parecido coa peza faliforme de Oroxe o exemplar nº 7, curiosamente procedente do castro de Elviña² (Fig. 8).

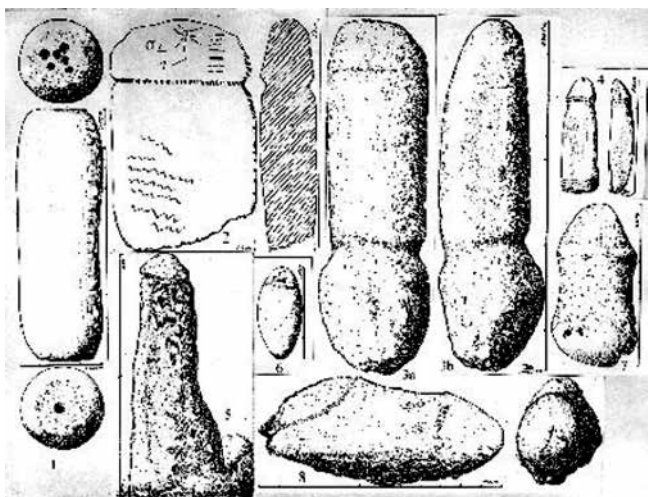


Fig. 8. Diversos tipos de representacións faliformes sobre soporte lítico achados en territorio galego. Na parte dereita da imaxe, xusto no medio, o exemplar nº 7 procedente de Elviña (76 cm de largo). Extraído de MONTEAGUDO (2003).

² Ademais do exemplar atopado en Elviña e lembrando outros exemplos de betilos en contexto castrexo, non podemos deixar de mencionar o posible altar do castro de Punta do Muíño, conformado por tres pedras verticais simples e probable adscrición ibero-púnica, a xulgar polos restos cerámicos recuperados.

Fóra do contexto peninsular, co único fin de mostrar o alcance deste tipo de representacións, tómore a licenza de nomear os ídolos betilos encontrados por Schlieman na Troia II ou os numerosos exemplares atopados en Biblos. Xa máis preto de nós, e seguindo co xogo dos parecidos razoables lembramos a denominada necrópole dos "Xigantes de Tamuli", sita na illa de Cerdeña. Iso si, o tamaño das pezas 1 e 2 de Oroxe dobra en tamaño a todas as anteriores, salvo os "xigantes" sardos (Fig. 9).



Fig. 9. Btilos nas necrópoles de Tamuli (Macomer, Cerdeña). Foto: Wikimedia commons.

Conclusións

Coa publicación deste artigo pretendemos dar a coñecer un pequeno conxunto de representacións escultóricas en vulto redondo con características propias de exemplares tradicionalmente asociados ó fenómeno megalítico.

Por desgraza, a ausencia dun contexto arqueolóxico determinado para estas pezas impídenos, polo momento, tratar sobre a súa posible función ou significado, á marxe das extrapolacións que se poidan obter establecendo certos paralelismos. Neste senso, non podemos deixar de facer referencia á forma claramente fálica da peza número 1, o que nos recorda, pola súa morfoloxía, varios dos exemplares recollidos na escolma de Monteagudo, en especial o faliforme recuperado do castro de Elviña. A relativa abundancia deste tipo morfolóxico pon de manifesto que nos atopamos ante un elemento cultural -e posiblemente cultural- cun importante arraigo no territorio. Ademais do mencionado arraigo, parece non ser menos importante o seu carácter perdurábel, sobre todo cando non parece estraño atopalos no interior de recintos castrexos, sexa na súa forma fálica ou como betilos simples.

Resumindo, resulta unha tarefa verdadeiramente complexa extraer unhas conclusións definitivas a partir duns obxectos aparecidos fóra de contexto arqueolóxico, especialmente cando se trata de líticos sen paralelos claros e ben datados. Unha vez postas por diante todas as precaucións e dúbidas, parece probable, ou cando menos posible, que nos atopemos ante un conxunto enmarcable nalgún momento entre o Neolítico final e o final da Idade de Bronce. Aínda máis complicado parece asignarlles un posible uso ou significado, aínda que sería razoable o seu encadre dentro dun contexto funerario ou, cando menos, de culto. En calquera caso, este tipo de formas sinxelas ben puideron abarcar unha cronoloxía máis longa, con posibles perduracións ata ben entrada a Idade de Ferro, manténdose como obxectos de devoción ou culto, incluso unha vez afastadas do seu contexto orixinal.

Agradecementos

Ó rematar este artigo, non podo deixar de agradecer a Sito Coya e Felicia Val todas as facilidades que me deron para o estudo das pezas e, especialmente, a súa consideración e sensibilidade polo patrimonio á hora de propoñer *motu proprio* a dación deste conxunto de pezas ó Museo do Castro de Viladonga.

Bibliografía

- ALMAGRO, M.; ARRIBAS, A. (1963): *El poblado y la necrópolis megalíticos de Los Millares*. Bibliotheca Praehistorica Hispana, III, Madrid.
- ALMAGRO GORBEA, M. J. (1968): *Los "ídolos betilos" del Bronce I Hispano: Sus tipos y cronología*. Trabajos de Prehistoria del Seminario de Historia Primitiva del Hombre de la Universidad de Madrid y del Instituto Español de Prehistoria del Consejo Superior de Investigaciones Científicas, Madrid.
- ALMAGRO GORBEA, M. J. (1973): *Los ídolos del Bronce I Hispano*. Bibliotheca Praehistorica Hispana, XII, Madrid.
- BELLO DIÉGUEZ, J. M. (1991): "Monumento megalítico de Dombate", *Arqueoloxía-Infomes*, 2, pp. 21-27.
- BELLO DIÉGUEZ, J. M.; CRIADO BOADO, F.; VAZQUEZ VARELA, J. M. (1987): *La cultura megalítica de la provincia de La Coruña y sus relaciones con el marco natural: Implicaciones socio-económicas*, Exma. Diputación Provincial de La Coruña/Publicaciones, A Coruña.
- BUENO RAMÍREZ, P.; FÁBREGAS VALCARCE, R.; BARCIELA GARRIDO, P. (2003): "Placas, estatuas, ídolos. Representaciones antropomorfas megalíticas en Galicia. A Carballeira (Pontevedra)", *Brigantium*, 14, pp. 47-61.
- CRIADO BOADO, F. (1989): "Asentamiento megalítico y asentamiento castreño: una propuesta de síntesis", *Gallaecia*, 11, pp. 109-127.

-
- DÍAZ-GUARDAMINO URIBE, M. (2010): *Las estelas decoradas en la prehistoria de la Península Ibérica*, Departamento de Prehistoria. Facultad de Geografía e Historia. Universidad Complutense de Madrid.
- FÁBREGAS VALCARCE, R. (1988): "Cronología y periodización del megalitismo en Galicia y Norte de Portugal", *Espacio, tiempo y forma -Prehistoria-*, 1, pp. 279-291.
- FÁBREGAS VALCARCE, R. (1990): "Industria lítica en el megalitismo del Noroeste peninsular: consideraciones generales", *Espacio, tiempo y forma -Prehistoria-*, 3, pp. 105-141.
- FÁBREGAS VALCARCE, R. (1991): *Megalitismo del Noroeste de la Península Ibérica. Tipología y secuencia de los materiales líticos*, Universidad Nacional de Educación a Distancia, Madrid.
- FÁBREGAS VALCARCE, R. (1993): "Las representaciones de bulto redondo en el megalitismo del noroeste", *Trabajos de Prehistoria*, nº 50, pp. 87-101.
- FÁBREGAS VALCARCE, R.; VILASECO VÁZQUEZ, X. I. (2004): "El megalitismo gallego a inicios del siglo XXI", *Mainake*, XXVI, pp. 63-87.
- GONZALEZ LODEIRO, F.; MARTINEZ CATALÁN, J. R.; de PABLO MACIÁ, J.G.; PEREZ GONZÁLEZ, A. (1979): *Mapa geológico y Memoria de la Hoja nº 48. Meira. Mapa Geológico de España E. 1:50. 000*, Servicio de Publicaciones. Ministerio de Industria y Energía.
- GONÇALVES, A. H. B. (1988): "Escavação da mamoa da Touta", *Arqueologia*, 17, pp. 58-72.
- LÓPEZ CUEVILLAS, F. (1959): "La época megalítica en el Noroeste de la Península", *Caesaraugusta*, 13-14, pp 21-77.
- MARTINÓN-TORRES, M. (2000): "Los megalitos de término: crónica del valor territorial de los monumentos megalíticos a partir de las fuentes escritas", *Trabajos de prehistoria*, Vol. 58, nº1, pp. 95-108.
- MONTEAGUDO GARCÍA, L. (2003): "Menhires y marcos de Portugal y Galicia", *Anuario Brigantino*, nº26, pp. 25-50.
- POMBO MOSQUERA, X. A.; VÁZQUEZ VARELA, X. M. (1995): *A Prehistoria no Noroeste da Terra Chá*, Deputación Provincial de Lugo -Servizo de Publicacións-, Lugo.
- RAMIL REGO, E. (ed) (1996): *El fenómeno Megalítico en Galicia*, Museo de Prehistoria e Arqueoloxía de Vilalba.
- RODRIGUEZ CASAL A. A. (1989): *La necrópolis megalítica de Parxubeira (San Fins de Eirón, Galicia). Campañas arqueológicas de 1977 a 1984*, Monografías Urxentes do Museu nº 4, Edicións do padroado do Museo Arqueolóxico Provincial, Concello de A Coruña.
- RODRIGUEZ CASAL A. A. (1990): *O Megalitismo. A primeira arquitectura monumental de Galicia*, Biblioteca de Divulgación, Serie Galicia, nº 4, Santiago de Compostela.
- RODRIGUEZ CASAL A. A. (2006): "Del monumeto funerario megalítico como documento histórico a su consideración como mercancía de consumo cultural", *Semata. Ciencias Sociais e Humanidades*, nº17, Universidade de Santiago de Compostela, pp. 13-34.
- VV.AA. (2012): *Plan general de ordenación municipal de Castro de Rei. Catálogo arqueológico*.
- VV.AA (1987): *El megalitismo en la península ibérica*. Ministerio de Cultura. Dirección General de Bellas Artes y Archivos. Subdirección General de Arqueología y Etnografía. Madrid.