



# UN EJEMPLO DE LABOR MINEIRO ANTIGO NO CONCELLO DE LUGO: AS GALERÍAS DE TEIXEIRO

---

Álvaro Pérez Rozas, Esteban Tojo López

---

## Introdución

O motivo das seguintes liñas é dar a coñecer unha galería subterránea de orixe antrópica redescuberta recentemente no concello de Lugo. Dicimos redescuberta porque xa era coñecida a súa existencia por algúns veciños da zona, polo menos dende os anos 80 do século pasado, que xa falaban de que nos montes de Labio existía a entrada dunha cova. A inexistencia de formacións calcárias na contorna inmediata á zona referida facía improbable a existencia de covas de orixe natural polo que a galería ficou no esquecemento durante anos a pesar de que, con motivo de evitar a construción do antigo vertedoiro de Lugo en Teixeiro, xa se alegaba a existencia de covas e outros elementos patrimoniais na zona.

A propia existencia destas “covas”, e mesmo o seu recordo, puido perderse no tempo se non fora porque, recentemente, un destes veciños, Manuel Gómez Carballés, falounos da existencia destas covas e púxonos sobre a súa pista. Foi así como, un de nós -Esteban Tojo- foi quen de localizar un burato que ben podía ser a angosta entrada dunha daquelas covas que recordaban os veciños da zona. Unha vez dentro, deseguida nos demos de conta de que non nos atopabamos nunha cova natural, senón que se trataba dun túnel ou galería feito polas mans do home, polo que nos puxemos en contacto coa Delegación Territorial de Patrimonio co fin de dar conta do achado e proceder á súa catalogación.

Nos apartados que seguen damos conta das características da galería e propoñemos unha posible

interpretación, a falta de ulteriores traballos de investigación, tanto arqueolóxicos como xeolóxicos, que poidan outorgarnos unha mellor explicación para a súa orixe.



Fig.1. Fotografía dunha das dúas entradas da galería. Foto A. P. R.

## Contexto xeográfico e xeolóxico

A galería atópase nunha zona de uso forestal pertencente á parroquia de Santa María de Teixeiro (Lugo). Está situada a un 500 m.s.n.m., entre os regos de Castro Falez e Penalba<sup>1</sup>. O pequeno monte onde se atopa presenta unha pendente máxima aproximada do 10%.

---

<sup>1</sup> Omitimos a localización exacta por seguridade.

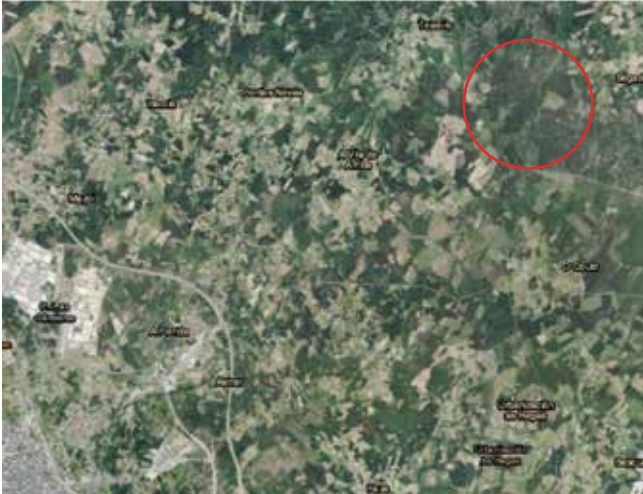


Fig. 2. Mapa de situación aproximada da galería (dentro do espazo do círculo). Obsérvase a proximidade á cidade de Lugo, na parte inferior esquerda da imaxe.

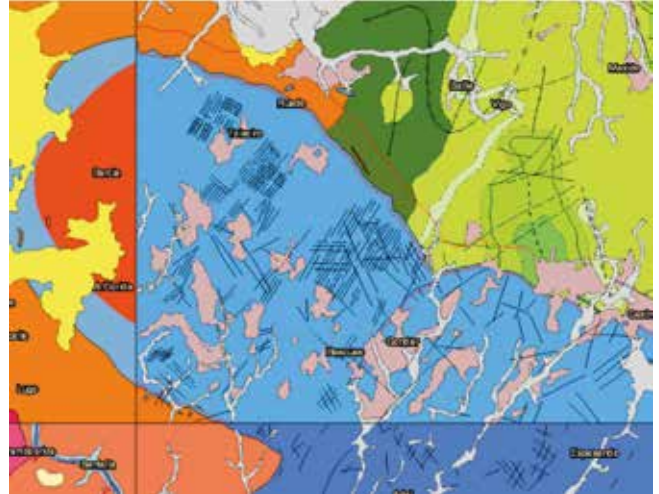


Fig. 3. Folla xeolóxica nº 73 (Castroverde). A zona azul correspóndese co macizo de granodiorita tardía con megacristais.

Dende o punto de vista xeolóxico a zona situaríase na zona Astur Occidental Leonesa. A través da memoria e o mapa da folla xeolóxica nº 73 (Castroverde) da cartografía realizada polos xeólogos do IGME podemos extraer algúns datos sobre a xeoloxía e a historia mineira da zona. Segundo esta memoria a galería inscríbese dentro do macizo de granodiorita tardía con megacristais, que ocupa gran parte da zona SE da folla (Fig. 3), presentando continuidade nas follas 72 e 98.

Na zona próxima á galería recoñécense numerosas fracturas da rocha (diáclases). A fractura da rocha orixinal provoca a aparición duns planos de debilidade que favorecen a alteración *in situ* da rocha, o que favorece a aparición de certos tipos de alteracións -como pode ser a hidrólise- que conducen a unha fragmentación da rocha e á progresiva desaparición das forzas de enlace intergranulais. Nestas circunstancias a meteorización pode acadar gran importancia, constituíndo solos residuais -xabres- con mantos que poden chegar a alcanzar varios metros de profundidade e favorecendo calquera traballo que se propoña para a extracción de minerais a partir da granodiorita.

Tamén a través da memoria da folla xeolóxica de Castroverde (VV.AA; 1978) destacamos as seguintes características petrolóxicas das canteiras de Rubiás, que presentamos aquí por formar parte do mesmo macizo e estar moi próximas á galería de Teixeira:

- Granito cun carácter leucocrático e feldespático acusado.
- Algunhas diáclases encóntranse tapizadas por pirita oxidada.

- Existencia de filóns pegmatíticos con turmalina e enclaves micáceos que poden ser froito da asimilación de lousa. Os cuarzos son de textura globosa, tardíos (textura gráfica) e aparecen pequenos puntos con posible galena arxentífera.
- Cristais de feldespato individualizados.



Fig. 4. Macrofotografía da composición mineral da rocha. Foto A. P. R.

Por outra banda, en canto ó labor mineiro na zona, debemos sinalar que non existen grandes explotacións na actualidade, salvo a mina de calcária de Arcos, situada ó norte da folla, fóra da zona de granodioritas. Nun entorno moito máis próximo tense coñecemento de pequenas canteiras de áridos explotadas de forma industrial e nalgún caso con carácter máis familiar ou veciñal. Anteriormente xa destacamos, por estar moi

preto, a canteira de grava situada en Rubiás, pegada ó actual circuito de motocross de Lugo.

Dentro da mesma folla, aínda que xa a uns 25 km da galería de Teixeira, foi relativamente importante -no pasado recente- unha mina de arsénico localizada no monte Picato, na marxe esquerda do río Azúmara (Castro de Rei). Neste punto cabe sinalar que a extracción de arsénico pode estar en relación coa aparición de outros elementos coma o ouro, non descartándose que esta mesma explotación mineira poida ter a súa orixe na busca de ouro en época romana, se ben este aspecto é difícil de probar sen estudos de maior calado<sup>2</sup>. Nas mesmas marxes do Azúmara, están catalogadas outras dúas explotacións de ouro adscritas á época antiga (GA27010114-115). Por outra banda, preto do lugar coñecido como “Os Escouredos”, na parroquia de Bazar (Castro de Rei) identificamos unha antiga mina de mineral de ferro, moi probablemente de orixe romana. O topónimo de “Mesón”, curiosamente duplicado a poucos metros desta zona, fainos pensar na probable existencia dun antigo establecemento romano. Achados recentes e o testemuño de algúns veciños, que falan da aparición de columnas, muíños de pedra ou ladrillos de fornos, poderían confirmar este punto, polo que non sería descartable a súa relación con estas antigas labores de extracción de ferro.

### Outros elementos patrimoniais na contorna

Como sinalamos anteriormente, a galería sitúase na parroquia de Teixeira, pertencente ó concello de Lugo. Estamos, polo tanto, moi preto da antiga *Lucus Augusti*, a apenas 10 km en liña recta da que durante séculos foi a cidade máis importante do NO peninsular. Na contorna máis próxima, nun radio duns 5 km temos constancia da existencia de só un ben catalogado, Castro Falez (RI.000019379). Situado na mesma parroquia de Santa María de Teixeira (Lugo) atópase practicamente no monte do lado, separado polo regato que conserva tamén o nome do castro.

<sup>2</sup> Un estudo da facultade de xeoloxía da Universidade de Oviedo describe a zona de Valiña-Azúmara coma un xacemento filoniano polimetálico de Au-As (Ag-Pb-Zn-Cu-Sb) polo que a existencia de ouro refractario está atestiguada na zona cunhas concentracións estimadas de 2.06 ppm (MARTINEZ-ABAD *et al.*, 2015)

Tras un primeiro acercamento á zona, podemos dicir que non quedan elementos visibles que mostren a existencia de castro algún, salvo o propio nome do monte e do regato.

Non temos constancia doutro tipo de bens catalogados por Patrimonio na contorna da galería, pero gustaríanos sinalar a existencia dun par de formas toponímicas que chaman a nosa atención. Referímonos ós nomes de Vila de Arriba e Viladónega localizados a 1,5 e 2,5 km respectivamente, en dirección á Lugo.

Pola súa singularidade cabe tamén sinalar un elemento, aínda sen catalogar, emprazado non moi lonxe da galería, concretamente en Vilarvente, parroquia de Labio (Lugo). Trátase dun círculo lítico descuberto en 1987 por Juan F. Nuñez Jato e Laura Rodríguez Varela. Neste caso dubidamos que este elemento poida ter relación ningunha coa galería, pero é unha boa mostra das sorpresas que se agochan entre os montes do concello de Lugo.

### Descrición da galería e dimensións

O xacemento non foi obxecto de actividades arqueolóxicas programadas, polo que só podemos ofrecer os datos recollidos nesa primeira visita.

A galería, situada ó redor de 1 metro baixo a superficie, ten uns 11 metros de lonxitude e consta de dúas entradas, aínda que no momento da nosa visita só unha delas permitía o acceso dunha persoa ó interior. O burato de aceso non chega ó metro de diámetro.

Ambas entradas dan a un espazo previo ó túnel propiamente dito. Este espazo de entrada (Fig. 5), máis ensanchado, presenta unhas dimensións de 230 cm de largo por 270 cm ancho. O acceso ó túnel da galería faise por unha boca de 101 cm de alto por 80 cm de ancho, a media de altura. O ancho do túnel aumenta cara a súa base, chegando a uns 95 cm nesta entrada. O punto máis alto do túnel alcanza os 133 cm. Nese mesmo punto, ó ancho, a media de altura chega ós 94 cm sendo de 98 cm na súa base. A gran cantidade de sedimentos acumulados no chan, fainos pensar que a altura debeu de ser bastante máis da

que medimos na actualidade e calculamos que poida estar próxima ós 170 cm que permitirían traballar con certa comodidade no interior da estrutura.



Fig. 5. Fotografías do túnel dende unha das galerías de entrada. Foto A. P. R.

Dentro do túnel constatamos a existencia de pequenas aberturas na parede que poderían interpretarse como lucernarios (Fig. 6), onde depositar as fontes de luz necesarias para o traballo no interior da galería.



Fig. 6. Posible lucernario escavado na parede do túnel e detalle do mesmo. Foto A. P. R.

---

Á marxe dos aspectos construtivos, no interior da galería pode contemplarse unha importante colonia de fungos, que presenta un esporocarpo de aspecto ovoide, cor marela e interior viscoso (Fig. 7).



Fig. 7. Interior do túnel á metade de percorrido. En primeiro plano a colonia de fungos que cobre case todo o chan. Foto A. P. R.

### **Materiais recuperados**

Os únicos elementos de interese arqueolóxico que se atoparon no interior da galería foron un par de fragmentos cerámicos (Fig. 8), moi rodados e de difícil adscrición cronolóxica, e tres coiros de cuarzo, de considerable tamaño e forma apuntada, que ben puideron usarse como picos nalgún momento. Dous deles presentan fracturas na zona distal compatibles con este tipo de uso (Fig. 10).

Cabe sinalar que todos os elementos foron recuperados sobre a superficie actual do solo da galería polo que é moi probable que chegaran alí moito tempo despois da construción da mesma, máis tendo en conta que calculamos un mínimo de 30 cm de sedimentos nalgunhas zonas da galería.



Fig. 8. Fragmentos cerámicos recuperados do interior da galería. Á dereita, detalle da pasta con desengraxantes de cuarzo.



Fig. 9. Líticos atopados dentro da galería.



Foto 1



Foto 2



Foto 3



Foto 4



Foto 5

Nº	OBXECTO	DIMENSIÓN (mm)	PESO (gramos)
1	Fragmento de cuarzo leitoso de forma apuntada.	140x70x59	605
2	Fragmento de cuarzo leitoso de forma apuntada. Fracturado na zona distal.	132x121x87	1.199
3	Cuarzo en forma triangular. Aspecto moi irregular. Presenta fractura na zona distal.	155x105x74	1.762
4	Fragmento de corpo cerámico. Pasta micácea de cor alaranxada con tons máis avermellados. Como desengraxante aprécianse algúns cuarzos de gran tamaño.	67x44x12	29
5	Fragmento de corpo cerámico. Pasta micácea de cor alaranxada con tons máis avermellados.	54x40x11	20



Fig. 10. Detalle da fractura na zona distal do "pico" nº 2.

### Interpretación da galería e conclusións

Se atendemos á definición tradicional en contextos mineiros, un labor mineiro é calquera oco escavado con fin de explotar un xacemento. Dentro dos labores

mineiros, o máis común é a "galería", un túnel máis ou menos horizontal, que permite o aproveitamento do mineral seguindo unha veta subterránea á vez que permite o seu transporte á superficie. É conveniente sinalar a variedade dos distintos labores mineiros, xa que nos podemos atopar diante de labores destinados á explotación, á extracción do mineral, ou diante de simples sondaxes ou prospeccións destinadas a comprobar a viabilidade económica do proxecto.

A nosa opinión, a día de hoxe, é que se trata dunha galería de prospección. A composición xeolóxica da zona danos pé a pensar na busca de ouro ou outro tipo de minerais asociado a rochas granitoides, como é o caso do contexto xeolóxico no que se atopa. A vulgar polos resultados petrolóxicos mostrados para as canteiras de Rubiás e Santa María de Bóveda, que mostran "pequenos puntos con posible galena arxentífera" (V.V.AA; 1978, pp. 28-29), medra a posibilidade de que se trate dunha galería de prospección para a busca de chumbo. Os pequenos porcentaxes de prata que aparece asociada á galena podería outorgar aínda maior interese para a súa explotación.

---

En canto á posibilidade de outorgar unha adscripción cronolóxica á galería, só contamos, polo momento, con algúns indicios (lucernarios no interior da galería, o pasado histórico da cidade de Lugo, restos de outro tipo de labores mineiros localizados na contorna, Castro Falaz...) que nos levan, en conxunto, cara unha orixe antiga desta construción. En definitiva, e á espera de ulteriores estudos que acheguen máis información, a interpretación máis plausible, a día de hoxe, é que nos atopamos perante un novo exemplo de labor mineiro antigo, probablemente romano.

Somos totalmente conscientes de que quizais os argumentos anteriormente esgrimidos poden non ser suficientes. De feito, dende o principio barallamos outras opcións que, sen embargo, resultaron parecernos aínda máis improbables, sobre todo cando as situamos en correspondencia co entorno e o pasado histórico da cidade de Lugo e o seu hinterland. Así, non nos parece probable que se trate dunha mina ou viaxe de auga, o que en zonas máis ó sur e coñecido como "qanat". Nun senso similar, pensamos nas posibilidades como galería filtrante ou de captación, é dicir, unha estrutura subterránea construída para alcanzar un acuífero e cunha textura permeable que permite a captación das augas subterráneas dunha forma similar a un pozo, só que, no caso das galerías, a perforación faise de forma horizontal. Este tipo de galerías adoitan rematar nunha cámara de captación ben definida, algo que non parece existir polo menos no tramo conservado que estamos a presentar. Neste caso, ademais, habería que buscar unha continuidade ó traxecto da galería, e dicir, un fin para o uso desa auga, algo que nos resulta difícil de imaxinar no espazo illado e abandonado que hoxe é o monte de Labio.

En calquera caso, outra cuestión que queda pendente sería a de diferenciar, se é que iso fora posible, os labores mineiros romanos doutros posteriores, xa fosen medievais ou modernos. Adoita ser común na literatura popular e tamén en moita científica, asignar case por defecto, sen máis probas nin datacións cronolóxicas, este tipo de estruturas a unha orixe romana, sen apenas ter en conta a posibilidade de que pertencen a épocas posteriores. Tamén se podería dar o caso de que a partir dunha orixe antiga, e tralo seu abandono, foran nalgún momento reaproveitadas en época medieval ou moderna.

Para concluír, soamente recordar que a xente da zona fala da existencia de máis covas, polo que non se descarta que puideran existir máis galerías deste tipo. Ante todo isto cremos na necesidade de realizar prospeccións e outras actividades e estudos arqueolóxicos e xeolóxicos que nos permitan aclarar a finalidade e orixe desta galería e poidan poñer algo de luz sobre este, xa de por si, espectacular achado.

### Bibliografía

ARENILLAS PARRA, M. (2002): "Obras hidráulicas romanas en Hispania". (Consultado en rede o 1 de abril de 2019) [ <http://www.traianvs.net/textos/hidraulicas.htm>]

ARRIBAS A.; GONZALO, F.; IGLESIAS, M. (1982): "Génesis de una mineralización asociada a una cúpula granítica: el yacimiento de estaño de Golpejas (Salamanca), *Cadernos do Laboratorio Xeolóxico de Laxe*, vol. 3, A Coruña, pp. 563-592.

ASENSIO PÉREZ, B.; PAGÉS VALCARLOS, J. L.; SIERRA LÓPEZ, J.; GONZÁLEZ DEL TÁNAGO, J. (2000): "Las mineralizaciones de oro asociadas al granito de Boborás (Brués, Orense)", *Cadernos do Laboratorio Xeolóxico de Laxe*, vol. 25, A Coruña, pp. 87-89.

ASENSIO PÉREZ, B. (2015): *Las mineralizaciones auríferas de Galicia occidental en la zona de cizalla Busto-Limideiro (A Coruña)*, Tesis Doctoral, Escuela Técnica Superior de Ingenieros de Minas y Energía, Universidad Politécnica de Madrid.

BARAHONA OVIEDO, M.; ARENILLAS PARRA, M.; ROJAS RODRÍGUEZ-MALO, J.M. (2014): "En torno a la red romana de abastecimiento de agua a Toledo: excavaciones en los terrenos de la Academia Militar de Infantería", *Zephyrus*, LXXIV, julio-diciembre 2014, pp. 203-223.

LUZÓN, J.M. (1968): "Sistemas de desagüe en las minas romanas del suroeste peninsular", *Archivum Español de Arqueología* 41, pp. 101-120.

- MARTÍN MORALES, J.; ARENILLAS PARRA, M.; DÍAZ-GUERRA JAÉN, C.; CORTÉS GIMENO, R.; ARENILLAS GIROLA, M.; JIMÉNEZ GONZÁLEZ, D. (1998): "El abastecimiento de agua romano a *Augusta Emérita*", FERNANDO BORES (coord), *Actas del Segundo Congreso Nacional de Historia de la construcción. A Coruña, 22-24 de octubre de 1998*.
- MARTÍNEZ-ABAD, et al. (2015): "Geology and mineralogy of the Au-As (Ag-Pb-Cu-Sb) polymetallic deposit of Valiña-Azúmara (Lugo, NW Spain). *Estudios Geológicos* 71 (2). e040. <http://dx.doi.org/10.3989/egol.42059.369>.
- OREJAS, A.; PLÁCIDO, D.; SÁNCHEZ-PALENCIA, F. J.; FERNÁNDEZ-POSSE, M. D.: "Minería y metalurgia: de la Protohistoria a la España romana", *Studia historica. Historia antigua*, nº 17, 1999, pp. 263-298.
- PAGES VALCARLOS, J. L.; ALONSO MILLÁN, A.; HACAR RODRIGUEZ, M. P. (1998): "Explotaciones romanas y mineralizaciones de oro en el sector de San Pedro de Olleros (El Bierzo, León)", *Cadernos do Laboratorio Xeolóxico de Laxe*, vol. 23, A Coruña, pp. 7-25.
- PEREZ MACÍAS, J. A.; DELGADO DOMÍNGUEZ, A. (2010): "Ingeniería minera antigua y medieval en el suroeste ibérico", *Boletín Geológico y Minero* 122:1, pp. 3-16.
- RODRIGUEZ TERENCE, L. M.; MOREIRAS BLANCO, D. B.; MARCOS PASCULA, C. (2000): "Morfología de las alteraciones y los contenidos de oro del yacimiento aurífero de Salave, Tapia de Casariego, Asturias)", *Cadernos Xeolóxicos de Laxe*, vol. 25, A Coruña, pp. 91-93.
- SÁNCHEZ-PALENCIA, F. J. (1983): "La explotación prerromana del oro del Noroeste de la Península Ibérica", *Boletín auriense*, tomo 13, 1983, pp. 31-68.
- SÁNCHEZ-PALENCIA, F. J. (2015): "El oro hispano. La explotación romana del oro en el Noroeste de la Península Ibérica", en LOPEZ BALLESTA (coord), *Phicaria. III Encuentros Internacionales del Mediterráneo. Minería y metalurgia en el Mediterráneo y su periferia oceánica*. Universidad Popular de Mazarrón, Murcia. pp. 147-159.
- SÁNCHEZ-PALENCIA, F. J. (2015): "La zona minera de Tresminas (Vila Pouca de Aguiar): Aportaciones a partir de la fotografía aérea", *Conímbriga*, Instituto de Arqueología, vol. 54, Facultade de Letras da Universidade de Coimbra, pp. 179-223.
- SÁNCHEZ-PALENCIA, F. J.; SASTRE PRATS, I. (2002): "La red hidráulica de las minas de oro hispanas: aspectos jurídicos, administrativos y políticos", *Archivo Español de Arqueología*, vol. 75, nº185-186, pp. 215-234.
- SÁNCHEZ-PALENCIA, F. J.; BELTRÁN ORTEGA, A.; ROMERO PERONA, D.; PECHARROMÁN FUENTE, J. I.; SASTRE PRATS, I. (2014): "Concello de Mogadouro: investigación y valorización de las zonas mineras y civitates del noreste de Portugal", en *Informes y trabajos. Excavaciones en el exterior 2012*, Nº11. pp. 73-90.
- SANCHEZ-PALENCIA, F. J.; SASTRE PRATS, I.; OREJAS SACO DEL VALLE, A.; RUÍZ DEL ÁRBOL, M. (2017): "Augusto y el control administrativo y territorial de las zonas mineras del Noroeste hispano", *Gerión*, Vol. 35, pp. 863-874.
- SANTOS YANGUAS, N. (2002): "Las explotaciones romanas de oro de la cuenca del Arganza en el concejo de Allande (Asturias)", *Studia Historica. Historia Antigua*, 20, pp. 201-224.
- URTEAGA, M.; UGALDE, T. (1986): "Indicios de minería romana en Guipúzcoa. El coto minero de Arditurri. Oyarzun", *Munibe (Antropología y Arqueología)*, nº 38, pp.107-116.
- VV.AA. (1978): *Mapa Geológico y Memoria de la Hoja nº 73 (Castroverde). Mapa Geológico de España E. 1:50.000*, Servicio de Publicaciones del Ministerio de Industria, Madrid, pp. 37.
- VV.AA. (1982): *Inventario de las labores romanas de prospección y explotación de oro en el NO de la cuenca del Duero*. Anexo del Proyecto del plan MAGNA del Instituto Geológico y Minero de España para la realización de la hoja geológica nº. 160, 193 y 231. (Consultado en línea o 10 de maio de 2019), [<http://info.igme.es/cartografiadigital/sidimagenes/magna/20160/Informe%20inventario%20labores%20romanas/Informe%20inventario%20labores%20romanas.pdf>]