

O ACIBECHE NO MUNDO ANTIGO

viladonga.xunta.gal

*Unha aproximación
dende o Castro
de Viladonga*



O acibeche no mundo antigo

A presenza de acibeche en contextos arqueolóxicos pode rastrexarse dende o Paleolítico superior – con exemplares coma os atopados na cova de “Las Caldas”, de 19.000 anos de antigüidade-, aínda que o seu uso como adorno persoal ou amuleto aumenta, considerablemente, en época romana, principalmente a partir do século II d. C.

Este incremento do seu interese puido verse beneficiado polo acceso á materia prima unha vez controlado o Cantábrico por Roma, polas facilidades que outorgaba a extensa rede de comercio romana ou, mesmo, pola súa innegable carga simbólica, xa que, dende moi antigo, se lle veñen atribuíndo propiedades máxicas, especialmente, de carácter apotropaico. Este valor de amuleto protector facíao encaixar á perfección entre as numerosas crenzas e supersticións do mundo galaico-romano.

Coñecido no mundo antigo como *succinum nigrum* ou *lapis gagates*, toma o seu nome latino do río *Gagis* no que, segundo Plinio o Vello, ten a súa orixe. Será, precisamente, Caio Plinio Segundo, no libro XXXVI da súa obra *Naturalis Historia* (ca.79), quen nos fala dalgunha das propiedades que facían do acibeche un obxecto tan apreciado na antigüidade.

XXXVI

141 Gagates lapis nomen habet loci et amnis Gagis Lyciae. aiunt et in Leucolla expelli mari atque intra XII stadia colligi. niger est, planus, pumicosus, levis, non multum a ligno differens, fragilis, odore, si teratur, gravis. fictilia ex eo inscripta non delentur; cum uritur, odorem sulphureum reddit; mirumque, accenditur aqua, oleo restinguitur.

142 fugat serpentes ita recreatque volvae strangulationes. deprendit soticum morbum et virginitatem suffitus. idem ex vino decoctus dentibus medetur strumisque cerae permixtus. hoc dicuntur uti Magi inea, quam vocant axinomantiam, et peruri negant, si eventurum sit quod aliquis optet.

A pedra de Gagates leva o nome do lugar e do río Gagis en Licia. Tamén din, que en Leucolla foron arroxados ao mar e recollidos dentro de 12 estadios. É negro, plano, poroso, lixeiro, non moi diferente da madeira, quebradizo, cun cheiro pesado. A cerámica con el escrita non será borrada; cando arde, despiden un cheiro sulfuroso; e, incrivelmente, préndese coa auga e apágase co aceite.

Espanta as serpes e cura do estreitamento da vulva. O fume revela a epilepsia e a virxindade. Igualmente, cocido con viño cura os dentes e mexido con cera a escrófula. Dise que o usan os Magos no que chaman axinomancia, e que non menten, cando din que se queima totalmente se o que un desexa se vai cumprir.

Orixe xeolóxica do acibeche

O acibeche é un tipo de madeira fosilizada que sufriu un proceso de formación no que se produciu a impregnación desa madeira morta con substancias bituminosas. Os estudos petrolóxicos e químicos din que nos atopamos diante dun tipo de carbón húmido e perhidroxenado, creado pola absorción de hidrocarburos na súa estrutura macromolecular en estadios temperás da súa evolución diaxenética. A absorción destes hidrocarburos provocaría un proceso de carbonificación anómalo, outorgándolle ao acibeche unha elevada estabilidade e dureza (3-4 na escala de Mohs).

No caso do acibeche asturiano, que sería a fonte de materia prima máis próxima a Viladonga, a maioría das mostras de madeira analizadas sinalan a orixe do mesmo na especie *Agathoxylon asturiensis*.

Aínda que carecemos na actualidade de análises físico-químicas comparativas, cunha gran probabilidade a orixe dos acibeches recuperados en Viladonga debería buscarse na costa asturiana. Concretamente nunha franxa duns 12 km de longo e 1 km de ancho que abrangue as localidades de Oles, Argüero e Villaverde, na costa de Villaviciosa e que incluso ampliaríamos ata Lastres, no concello de Colunga, como pode verse polas vetas que aínda, hoxe en día, se poden observar nos cantís da súa costa.

Todas estas características fan do acibeche xurásico de Asturias unha materia prima única, co que so se podería comparar en calidade o acibeche de Whitby (Inglaterra) e procedente da costa Licia (Turquía).

Extracción e comercio

Nun primeiro momento o aprovisionamento debía producirse a partir dos materiais recollidos nas praias e cantís, ás veces arrastrados tamén polas correntes fluviais, tal e como contaba Plinio para o acibeche de orixe anatólica. Dende o momento en que, con Augusto, Roma controla o NO peninsular, o acibeche asturiano comezaría a ser recollido tamén da mesma maneira. Aínda que, na actualidade, non se pode asegurar a extracción mineira do acibeche en tempos antigos, a alta demanda e o valor económico deste material fai probable que, dende os primeiros momentos de dominio romano, comezara tamén a extracción a partir de minas subterráneas.

O acibeche de orixe astur pronto entraría nos circuitos comerciais romanos, tanto por terra, aproveitando a rede de calzadas romanas, como por mar, seguindo as xa consolidadas rutas atlánticas.

Proceso de elaboración: talla, decoración e acabados

O proceso de elaboración comeza coa elección dos fragmentos adecuados para cada tipo de traballo.

A talla, realizada con coitelas e punzóns moi aguzados, estaría condicionada pola rotura conchoide do acibeche o que dificultaría a pulcritude da liña nos trazos máis finos. O traballo coa lima de ferro sería tamén indispensable para acadar determinadas figuras.

Os temas decorativos acadan multitude de formas e motivos. Entre as decoracións máis habituais destacan as incisións, sendo unha das máis vistosas as que se realizan en forma de liñas entrelazadas, presentes nas doas localizadas en varios xacementos do NO peninsular.

Criaturas mitolóxicas, deuses, retratos, animais, letras... a variedade de motivos iconográficos foi tamén considerable a xulgar polos achados realizados neste e outros xacementos de época romana.

O estudo microscópico das pegadas que se poden ver nalgúns pezas confirman o uso de brocas e trade de arco para realizar as perforacións, imprescindibles en doas e colgantes.

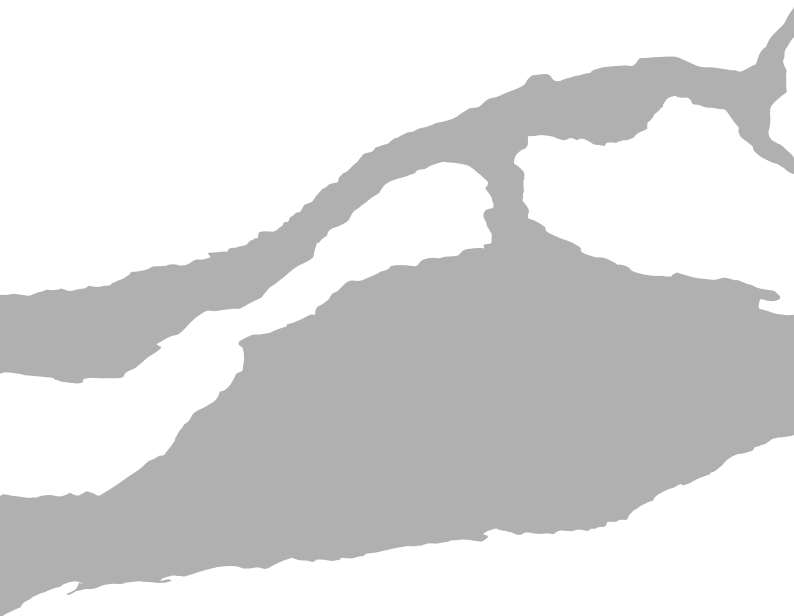
As decoracións en círculos concéntricos, moi habituais na tardo antigüidade, estarían realizadas por medio duns punzóns especiais, de tres puntas. Algunha destas pezas poderían ser fichas de xogos ou dados, onde a numeración se indicaría por medio destes círculos.

O puído (do latín *politus*) sería o acabado final. Nun primeiro momento realizaríase con algún tipo de abrasivo, como areniscas ou cuarcitas de gran fino, para rematar dando brillo cun pano ou peza de coiro

Un taller no Castro de Viladonga?

A existencia dun taller para a elaboración de xoias e amuletos en acibeche no castro de Viladonga é unha posibilidade barallada por varios investigadores. Entre as evidencias que apoian esta hipótese, ademais da proximidade cunha das posibles zonas de extracción, sobresa a recuperación de varios fragmentos de acibeche sen traballar. Por outra banda, a existencia de pezas con roturas compatibles co traballo de fabricación corroboran a hipótese da súa fabricación nalgunha das dependencias do castro. O traballo en acibeche non precisa de ferramentas moi especializadas, pero a meticulosidade observada nas pezas recuperadas serve poñer en valor a pericia, e o amplo coñecemento do material traballado.

A existencia de pezas recuperadas en Viladonga idénticas a outras localizadas en diferentes puntos da península tamén apoiaría a posibilidade de que este castro fora o punto de orixe dalgunhas producións. Un bo exemplo deste caso sería o anel coa figura esquemática, que a pesar das súas particularidades iconográficas, presenta un paralelo idéntico depositado no Museu Nacional de Arqueologia de Lisboa.



A variedade nas producións

As producións de acibeche acadaron unha considerable diversidade a partir do século II d. C. Entre os obxectos fabricados atopamos doas, aneis, colgantes, brazaletes, pasadores, mangos, alfinetes, dados e, incluso, algunha fusaiola. A maioría das pezas con decoracións e acabados de calidade, o que engadiría aínda máis valor a un obxecto xa de por si moi apreciado.

Un tipo de produción singular, polo seu aparente significado específico, son as figuras de osos pardos. As tallas destes animais aparecen con certa asiduidade en tumbas infantís nas illas británicas, polo que se interpretan como unha protección para os cativos no outro mundo.

Aneis

Os catro aneis fabricados totalmente en acibeche localizados en Viladonga destacan pola calidade dos acabados e unha máis que probable carga simbólica, expresada a través de diversos motivos iconográficos e decorativos para os que, non sempre, existe unha soa explicación.

Para o motivo que segue existen varias explicacións: podería ser unha alegoría, ser imaxinario ou mitolóxico, unha planta, un símbolo ou letra representado de forma esquemática...

Abaixo podemos ver un posible capricornio, identificado pola cola en espiral propia deste símbolo zodiacal. O paxaro en voo á súa dereita tamén soe aparecer asociado a esta criatura. Capricornio era o signo zodiacal de Augusto e as lexións creadas por este emperador portaban estandartes con este símbolo, polo que se podería inferir unha relación entre unha desas lexións e o portador do anel.

Entalles

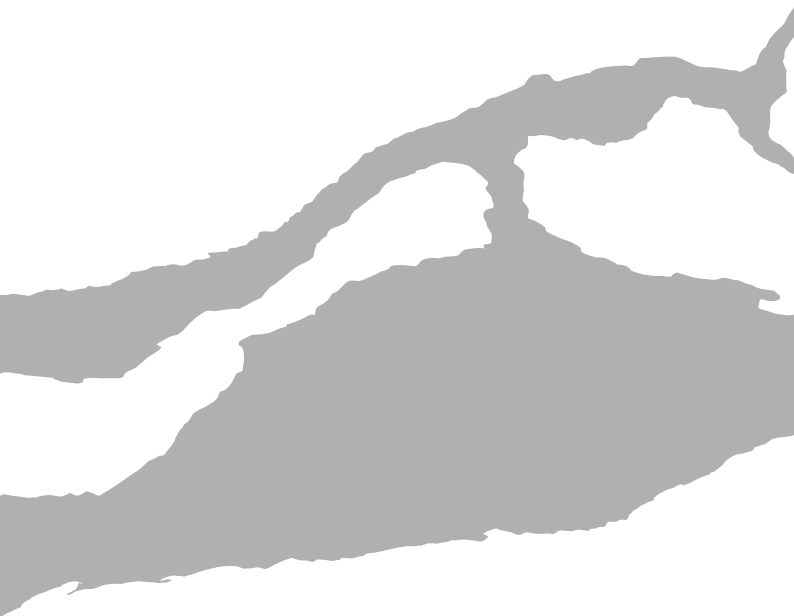
Ademais dos aneis completamente realizados en acibeche, podemos atopar tamén pequenos fragmentos decorados usados como entalles en aneis doutros materiais. No caso de Viladonga destacamos un anel de ferro cun entalle de acibeche no que se representa un león de corpo enteiro. A realización do entalle era un traballo de precisión dada a fragilidade e o tamaño da peza. Para fixar o acibeche no anel usábase resina.

O león é, dende moi antigo, símbolo de forza, dignidade e vitoria polo que se soe relacionar co ambiente militar. A probable adscrición tardía deste león tamén permitiría encadralo dentro da evolución iconográfica do cristianismo coma o "León de Xudá", converténdose, polo tanto, nunha alegoría de Xesús.

Doas

As doas, xa sexa para colares, pulseiras ou adornos de vestir, son, dende hai milenios, as producións máis abundantes no rexistro arqueolóxico. En época romana, cando menos na antiga Gallaecia, destacan, pola súa ampla difusión, as doas con decoración incisa en forma de liñas entrelazadas. Temos exemplares case idénticos a unha das pezas de Viladonga localizados en xacementos como Santa Tegra e Proendos.

Outra das doas con paralelos en territorio galaico é a peza con forma de paralelepípedo e decoración a base de seis círculos concéntricos. Incluso a distribución dos círculos presenta unha gran similitude coa súa xemelga ourensá.



Imitacións e falsificacións

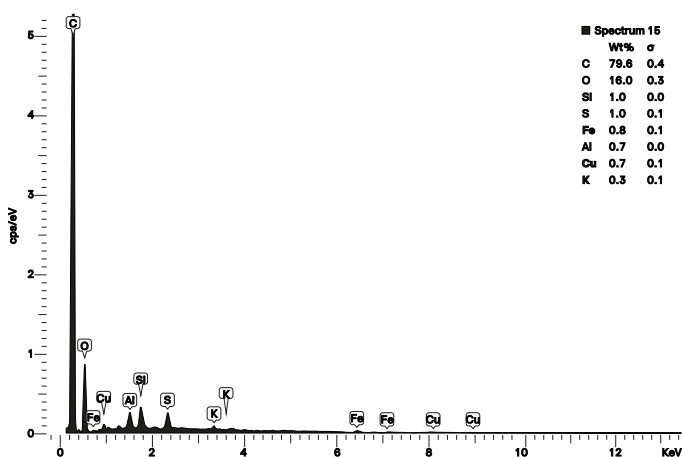
A alta demanda e a escasa dispoñibilidade do acibeche atópase na orixe do problema das imitacións e falsificacións. Xa no século I, Plinio daba conta do uso da pasta vítrea coloreada para a imitación dalgunhas xemas e pedras preciosas. No caso específico do acibeche, ademais da pasta vítrea, podían usarse diferentes variedades de lignito, cun aspecto moi similar, pero cunha composición e estrutura química distinta, o que provoca que sexa moito menos durábel e resistente.

No castro de Viladonga contamos con algúns exemplares destas posibles imitacións, realizadas usando como materia prima pasta vítrea e diferentes variedades de carbón.

O acibeche do castro de Viladonga baixo microscopio electrónico

Recentes estudos realizados dende o Museo do Castro de Viladonga puxeron sobre a mesa a posible identificación de icnofósiles presentes nun anel romano de acibeche recuperado durante as escavacións realizadas nos anos 70 do século pasado. Os icnofósiles ou pistas fósiles, son estruturas ou pegadas que reflicten a actividade vital ou o patrón de comportamento de organismos, neste caso de paleoxilófagos, é dicir, pequenos animais de finais do xurásico (155 millóns de anos) que se alimentarían da madeira que posteriormente se transformaría en acibeche.

O uso do microscopio electrónico permitiunos tamén coñecer a composición química dalgunha das pezas de acibeche recuperadas no castro de Viladonga. Estes datos axudarannos a discernir, nun futuro, a orixe das fontes de aprivisonamento, xa que a porcentaxe dalgúns compoñentes, coma o xofre (S), parece variar significativamente entre unhas zonas e outras, manténdose, no caso do acibeche recuperado no castro de Viladonga, nun valor medio de 1,12 Wt%.



O acibeche no mundo antigo. Unha aproximación dende o Castro de Viladonga

Dirección e coordinación:	Elena Varela Arias
Documentación:	Álvaro Pérez Rozas
Fotografías:	Marta Cancio Martínez, Museo do Castro de Viladonga, Álvaro Pérez, Consortio de museos de Yorkshire (Image courtesy of York, Museums Trust https://yorkmuseumstrust.org.uk CC BY-SA 4.0), Consortio de museos de Colchester-Ipswich
Debuxo:	Marta Cancio Martínez
Deseño:	sond3.com

Bibliografía:

- Álvarez Fernández, E., (2004). La utilización de lignito durante el Paleolítico superior en Europa. *Actas del 1.º Congreso Peninsular de Estudiantes de Prehistoria*:9, 9, 10 y 11 de abril de 2003, coord. Por Allué, E. & Martín, J., pp. 386-393.
- Campón, E. et al., (1978). El azabache de los yacimientos de Oles (Asturias). *Trabajos de Geología*. Dep. de Cristalografía y Mineralogía. Universidad de Oviedo.
- Carín Toraño, A., (2013). *El azabache y su cultura en la Península Ibérica. Formación, minería, estudios científicos, propiedades mágicas, artesanía y el Camino de Santiago*. Extramuros.
- Casal García, R.; Bóveda Fernández, M^a J., (2001). O acibeche dende o megalitismo á antigüidade clásica no noroeste da Península Ibérica, *Gallaecia: revista de arqueoloxía e antigüidade*, nº20, 2001, pp.125-132.
- Dando-Collins, S., (2018). Legiones de Roma: *La historia definitiva de todas las legiones imperiales romanas*. La esfera de los libros, Madrid.
- Díaz González, T. E., Gutiérrez Villarías, M.I., Moreiras Blanco, D., Suárez de Celta Alonso, C. & Valenzuela Fernández, M., (2007). "Origen, sedimentología y estructura del azabache de Asturias", en Llordén Miñambres, M. & Menéndez, J. M. (Eds.) *I Congreso de Estudios Asturianos, Tomo VI, 13-30. Comisión de Ciencias de la Naturaleza y Tecnología*. Real Instituto de Estudios Asturianos.
- Durán Fuentes, M.C.; Fernández M.P., (1999). Los anillos de Viladonga, *CROA*, nº 9, pp. 31,33.
- Menéndez Menéndez, A. (2019). Aproximación histórica y tipológica al uso del azabache, y otros materiales afines, durante la época romana y la Tardoantigüedad en la península ibérica, *Nailos: Estudios Interdisciplinarios de Arqueología*, nº 6, pp. 123-203.
- Osma y Scull, G. de. (1916). *Catálogo de azabaches compostelanos precedido de apuntes sobre los amuletos contra el ajojo, las imágenes del Apóstol y la Cofradía de los azabacheros de Santiago*. Madrid. (Reimpreso da colección da Biblioteca da Universidade de Michigan).
- Pérez Rozas, Álvaro; González Rodríguez, Rosalía (2022). O acibeche no castro de Viladonga. Estudo, paralelo arqueolóxico e evidencias fósiles, *Croa: Boletín do Museo do Castro de Viladonga*, nº32, pp. 8-26.
- Plinius S.G. (circa 79). *Historia naturalis. Liber XXXVI*. Disponible en liña: http://penelope.uchicago.edu/Thayer/L/Roman/Texts/Pliny_the_Elder/36*.html. Consultado: 3/08/2022.
- Suárez-Ruiz, I.; Iglesias, M.J.; Jiménez, A.; Cuesta, M.J.; Lagoun-Défarge, F. (2006). El azabache de Asturias: características físico-químicas, propiedades y génesis. *Trabajos de Geología*, nº 26, pp. 9-18.
- Tilley, E. (ed.) (2018). *Old Collections, New Questions: Researching the Roman Collections of the Yorkshire Museum. Yorkshire Museum*. Disponible en: <https://www.yorkshiremuseum.org.uk/wp-content/uploads/sites/4/2021/09/Old-Collections-New-QuestionsResearching-the-Roman-Collections-of-th....pdf>. Consultado: 03/08/2022.



Lima de bronce procedente do Castro de Viladonga



Recreación de artesán traballando acibeche



Pegada deixada polo uso dunha broca nunha conta de acibeche



Acibeche en bruto. Castro de Viladonga



Cabelo con afinetes procedente da tumba dunha muller romana.
Museo de Yorkshire



Mango de coitelo.
Museo de Yorkshire



Colgante de Medusa.
Museo de Yorkshire



Osos de acibeche procedentes de dúas tumbas infantís. Consorcio de Museos de Colcherter-Ipswich



Anel cunha letra A incisa. Castro de Viladonga



Anel con figura esquemática.
Castro de Viladonga



Anel con capricornio e ave voando.
Castro de Viladonga



Entalle de acibeche en anel de ferro representando un león.
Castro de Viladonga



Detalle do león



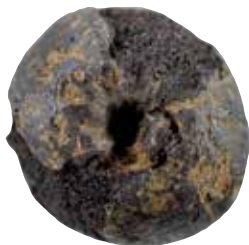
Doa con decoración a base de liñas incisas enlazadas. Castro de Viladonga



Doa con círculos concéntricos. Castro de Viladonga



Doas de pasta vítrea.
Castro de Viladonga



Doas de carbón.
Castro de Viladonga



Iconofósiles de paleoxilófagos en anel de acibeche. Castro de Viladonga