



ESTELAS ANTROPOMORFAS DE LUGO

Francisco Manuel Hervas Raigoso

Presentamos en este artículo dos estelas antropomorfas descubiertas en emplazamientos muy distanciados entre sí (Ayuntamientos de O Corgo y de Castro de Rei), al que se han sumado en el último momento de redacción de este artículo dos fragmentos exhumados en la intervención arqueológica efectuada en el Castro de Viladonga en el año 2017, al constituir un *grupo* específico y diferenciado en dicho museo en estos momentos, aunque como ha sucedido en otras investigaciones del mundo prehistórico, la movilidad de los grupos humanos y la existencia de códigos iconográficos-simbólicos generalizados descartan, según van apareciendo más ejemplos, especializaciones reducidas a ámbitos geográficos concretos, a pesar de limitaciones tan importantes como pueden ser los materiales base o la escasez o abundancia de recursos productivos en unas sociedades tan dependientes del entorno natural.

1.- Introducción

Debemos iniciar este artículo entendiendo el mismo como una aportación al *corpus* de este tipo de manifestaciones y no un estudio exhaustivo de esta problemática del arte prehistórico postglaciar¹, explicando que la acepción de estelas antropomorfas en este artículo, dada la pluralidad de acepciones por los materiales y realidades que pueden representar, alude, en este grupo concreto, a los siguientes parámetros:

- Soportes de esquisto de forma antropomorfa, concebidas para estar colocadas verticalmente, de un tamaño que no excede los 70cm de longitud, por lo tanto móviles, decoradas en una sola cara que representan el torso humano, no existiendo indicios de rasgos fisonómicos como cara, brazos, piernas...
- Cierto carácter tridimensional, especialmente en las zonas más gruesas (cuello-parte superior y costados del torso).
- El signo de identidad específico está representado por el empleo masivo de cazoletas mediante la

¹ Existe una amplísima bibliografía sobre este tipo de manifestaciones y sus implicaciones económico-simbólico-funerario de las etapas en que están inmersas desde el Neolítico-Bronce Final e incluso Hierro I. Al final de este artículo exponemos una breve referencia de punto de partida para aquellas personas interesadas en este tema. En este artículo intentaremos mostrar, en la medida de lo posible, referencias bibliográficas o ejemplos del ámbito gallego, menos conocidos en el panorama nacional, pero que permiten una mejor contextualización de estas piezas.

técnica de piqueteado y abrasión, motivo decorativo prácticamente exclusivo, no existiendo alusiones a armas o atributos como collares, diademas, cinturones o elementos, en principio, de prestigio².

Desconocemos una significación específica de las mismas puesto que, a excepción de dos de ellas, en un asentamiento castreño en el transcurso de una actuación arqueológica, se encuentran en el entorno de espacios tumulares gravemente alterados o destruidos, aunque, a nuestro juicio, formaban parte de los mismos, dada la intrínseca conexión y evolución en el tiempo existente entre paneles al aire libre³, menhires⁴, dólmenes⁵, ortostatos y estelas⁶ o de piedras con cazoletas existentes dentro o fuera del

túmulo⁷.

Esta consideración nos ilustra esa complejidad de ligazón evolutiva entre momentos del Neolítico medio y etapas posteriores, en que motivos iconográficos y paneles al aire libre con funciones diversas (simbólicas, de delimitación de territorios adscritos a grupos humanos singularizados, creencias simbólicas, ritos funerarios etc.) se perpetúan en el tiempo en otras manifestaciones del mismo ámbito de las creencias, existiendo un hilo argumental-simbólico que se perpetúa en el tiempo que, como se ha demostrado en yacimientos excavados con metodología arqueológica o la aplicación de nuevas tecnologías, caso de Soto I⁸, se vuelven a recuperar o se incorporan con nuevos atributos, especialmente armas y adornos personales, a nuevos espacios como garantes de nuevos ordenes sociales donde lo "antiguo" legitima la nueva sociedad, perdurando así, por ejemplo en este caso, las referidas estelas antropomorfas exhumadas en el Castro de Viladonga que son fruto de un exponente simbólico-religioso del Megalitismo⁹.

En todo el territorio gallego existen petroglifos de cazoletas¹⁰, claramente amparando o controlando accesos a un territorio específico en abrigos, afloramientos rocosos o mediante estatuas-menhir próximos a conjuntos tumulares que contienen en su estructura arquitectónica ortostatos con esta misma representación de cazoletas o "coviñas" sumando a acepciones simbólicas un contenido funerario-religioso en los que luego se han documentado usos tardíos que incorporan nuevas estelas, se agregan nuevos atributos o en los que se repintan los motivos

2 Hablaremos en una de las estelas de la existencia de un posible torques.

3 Fábregas Valcárce, R.: *Os petroglifos e o seu contexto: un exemplo da Galicia meridional*, Instituto de Estudos Vigueses, Vigo, 2010; Vázquez Martínez, A; Rodríguez Rellán, C; Fábregas Valcárce, R.: "Petroglifos gallegos, una perspectiva desde el siglo XXI", *Cuadernos de Arte Prehistórico*, nº 6, 2018.

4 Por citar un ejemplo representativo: Lapa de Gargantáns (Moraña, Pontevedra). Decorado en dos lados con más de veinte cazoletas asociadas a marcas en forma de ángulos y serpenteantes. Como ejemplo nacional, Navalcán (Toledo).

5 Motivos de cazoletas en la cubierta del dolmen de Leira Rapada (Vilatán, O Saviñao, Lugo) o en la Mámoa do Rei (Chan de Castiñeiras) que además cuenta con seis ídolos, uno antropomorfo de 37cm de alto por 19,5cm con cazoletas. Lo mismo sucede con las tapas de las cistas, caso de la necrópolis de Gandón, Cangas do Morrazo donde la cista mayor tenía laja de cubierta grabada con cinco cazoletas.

6 Sirva de ejemplo de esta identificación estela-ortostato los ejemplos -y solo nos referiremos a los ejemplos gallegos- contando con numerosos ejemplos en el resto de la P. Ibérica de los que el Dolmen de Soto I es el ejemplo por antonomasia, aunque el de Alberite I con sus piezas exentas con cazoletas y piqueteados, o los numerosos ejemplos portugueses, nos pueden servir igualmente de referencia. Los ejemplos serían:

- Ortostato-estela del dolmen de Os Muiños
- Casota dos Mouros (Berdoias, Vimianzo)
- Estela de Poio(Pontevedra)
- Ortostatos con cazoletas en los túmulos de Modia de Rairo-Porto de Bois y la Chanta de la Medorra nº 2 de Mollafariña en Vilalba (Lugo)
- Casota de Berdoias (también denominado Dolmen de Freáns y Casota dos Mouros. GA15092003)
- Ortostato de la mámoa 4 de Monte Vilalard (Friol, Lugo)
- Ortostato de la mámoa de Pascuais (Outeiro de Rei, Lugo)

7 Ver para esta problemática específica: Fábregas Valcárce, R.; de la Fuente Andrés, F.: "Excavación da mámoa 6 de Os Campiños (Leiro, Rianxo). Campaña de 1984", *Brigantium*, 7, 1991-1992, pp. 91-149.

8 *Dolmen de Soto. Restauración y puesta en valor. Un proceso de diagnosis y conocimiento del bien cultural*, Junta de Andalucía, Sevilla, 2014.

9 Como obra de referencia de síntesis, además de las numerosas publicaciones de Primitiva Bueno y su equipo, ver: Díaz-Guardamino Uribe, M.: *Las estelas decoradas en la Prehistoria de la Península Ibérica*, Tesis Doctoral, Universidad Complutense de Madrid, 2009. Ver Capítulo 6.2.4: "La imagen antropomorfa en contextos megalíticos y su continuidad".

10 Ver apartado de Bibliografía General al final del artículo.

decorativos, llegando incluso a emulaciones y nuevas reformulaciones del espacio funerario, siendo el caso de Dombate y el Dolmen de Argalo (también conocido como Cova da Moura) en Noia, Pontevedra, los ejemplos más conocidos¹¹.

Esta misma argumentación sirve para su encuadre cronológico, enmarcado en el período Calcolítico-E. del Bronce, con perduraciones que podrían llegar al Hierro I dado el carácter de la Estela de Orizón o la pervivencia de las estelas en el castro de Viladonga.

2.- Piezas objeto de estudio

El hecho de incorporar a última hora las dos piezas exhumadas en una actuación arqueológica en el Castro de Viladonga es la prueba del desconocimiento o, posiblemente, la falta de atención a este tipo de soportes, posiblemente por el empleo de un motivo tan generalizado como son las "coviñas" o cazoletas, que no fueron objeto de una atención específica en el momento de su aparición al encontrarse en zonas de limpieza y de derrumbe, por lo que, con toda probabilidad, no me cabe duda alguna de que existan más piezas susceptibles de ser conceptuadas como estelas en la comunidad autónoma.

• ESTELA DE ORIZÓN (CASTRO DE REI)

Con ocasión de la realización de una prospección arqueológica superficial extensiva del ayuntamiento

11 Para esta problemática, ver el ejemplo del megalitismo del valle del Duero: Tejedor Rodríguez, C.: *Reconstruyendo "Biografías Megalíticas": algunos ejemplos de alteraciones estructurales en monumentos megalíticos del valle del Duero/Douro*, Actas de las Segundas Jornadas de Jóvenes Investigadores del valle del Duero, Fundación del Patrimonio Histórico de Castilla y León, 2012; Castiñeiras González, M.A. y Diez Platas, F.: "Profano y pagano en el arte gallego", *Semata* 14, Universidad de Santiago. Como obras de referencia: Bello Diéguez, J.M., Carrera Ramírez, F.; Cebrián del Moral, F.: *Plan Director de las actuaciones sobre el monumento megalítico de Dombate y su entorno*, 1999; Fábregas Valcárcel, R.: "Las representaciones de bulto redondo en el Megalitismo del Noroeste", *Trabajos de Prehistoria*, 50, 1993, pp. 87-101.

Como ejemplo, el ídolo de Parxubeira o, en el ámbito lucense, el ídolo de Paredes de Abajo.

de Castro de Rei¹², en el año 2012, se localizó, en una penillanura con pendiente, en la cara NW del Monte do Marco, en el margen derecho del regato de Amorín, que sirve de zona de tránsito hacia el valle donde se encuentra el núcleo rural de Quintela, una losa de pizarra decorada junto a otros ortostatos, en una zona afectada por una pista pecuaria abierta en décadas pasadas que había seccionado una parte del lado W del túmulo, que en estos momentos se había desbrozado de nuevo, reiterándose la afectación de la masa tumular.

Este túmulo seccionado forma parte de los seis túmulos que configuran la Necrópolis de A Cinza da Moura, conjunto tumular ya inventariado e incorporado al Catálogo de Yacimientos arqueológicos de la Dirección Xeral do Patrimonio¹³ (GA27010127, Xunta de Galicia), desconociéndose la existencia de este esquivo decorado.

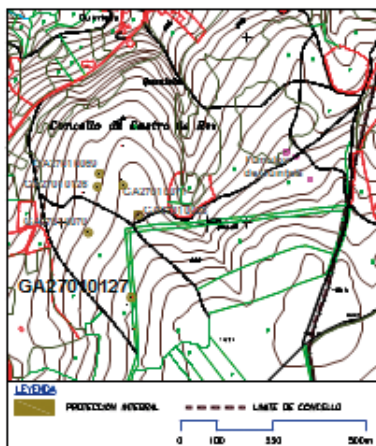
Dado que se encontraba visible, se procedió a una inicial limpieza, observando la afectación estratigráfica y que se encontraba desplazado por la maquinaria, por lo que, ante el riesgo de desaparición, se retiró para comprobar su naturaleza e iniciar su correcta catalogación, estando en estos momentos depositado en el Museo do Castro de Viladonga.

Nos encontramos en el entorno del Monte do Marco en un contexto tumular, divisorio entre las tierras del ayuntamiento de Castro de Rei con el de Pol, contando como entorno patrimonial la propia Necrópolis tumular de Monte de Marco, a cotas superiores, con los túmulos de Quintela, en cotas inferiores, y factores de intervisibilidad con el resto de la Necrópolis de A Cinza da Moura.

El túmulo presenta un gran rebaje de su masa tumular por labores continuadas de reforestación, con unas dimensiones aproximadas de 15 m en el eje N-S y 8,40 en el eje E-W. Altura en torno a 75cm. Se observan restos de su estructura lítica esparcidos por su superficie. La distinción del elemento ha sido posible por la ausencia de cobertura vegetal en su área de ocupación.

12 Clave del expediente administrativo: CT 102A 2011/540-0.

13 En dicho fichero solo se habían catalogado cuatro de los seis túmulos inventariados en el año 2012.



Emplazamiento, detalle del momento de su visualización y la estela en proceso de estudio



Estela de Orizón expuesta en el Museo do Castro de Viladonga. (Foto Marta Cancio, Museo do Castro de Viladonga)

Se trata de un soporte plano en esquisto, de unos 59cm de ancho en la parte superior y de casi 40cm en la inferior, con un grosor entre los 4cm en el tronco y 12cm en la zona del cuello, que en los flancos del torso adquiere cierta sensación tridimensional al igual que en la parte superior, donde el grosor de la losa sirve, mediante la exfoliación horizontal en cascada, para representar el grosor del cuerpo humano restando una escotadura en "V" para indicar el inicio del cuello, con una solvencia técnica que adquiere rango de escultura, representando la figura de un torso humano de unos 45cm de ancho en los hombros y de 22,7 cm en la cintura. Las medidas del ortostato y de cada una de las 59 coviñas o cazoletas y de las dos restantes depresiones rectangulares se encuentran debidamente expuestas en la Lámina I.

Por lo tanto debemos encuadrar este tipo de escultura en el grupo denominado estelas antropomorfas vinculadas al fenómeno megalítico que, por las condiciones de su hallazgo, ignoramos si formaba parte de la estructura arquitectónica del Túmulo VI de la Necrópolis de A Cinza da Moura, GA27010127, o bien si se encontraba en el exterior del mismo.

Su caracterización cuenta con homólogos tanto en el interior del túmulo con ortostatos decorados con pinturas, grabados con incisiones, piqueteados etc. que se extienden por cronologías que van desde el Neolítico al Bronce Inicial-Medio, como por piezas exentas, mostrando ambos una evolución cronológica en cuanto al tipo de motivos estilísticos pero que marcan un patrón iconográfico y modular en las piezas, claramente codificado, que se extiende con la expansión del megalitismo por Europa y el Mediterráneo, que se extiende a otras manifestaciones como las estatuas-menhir, de ahí que en la Lámina III hayamos querido representar un montaje en el que una pieza tan significativa como es la estatua menhir de Pozuelo 6, túmulo donde se reutilizan piezas antiguas, se muestra en comparación a esta estela antropomorfa de Orizón, donde vemos ese aire familiar de la evolución de este tipo de piezas que comparte motivos iconográficos propios de otras manifestaciones decorativas como son los petroglifos, con los que interactúa en funciones de delimitación del territorio del grupo, factores de intervisibilidad en la red caminera, etc.

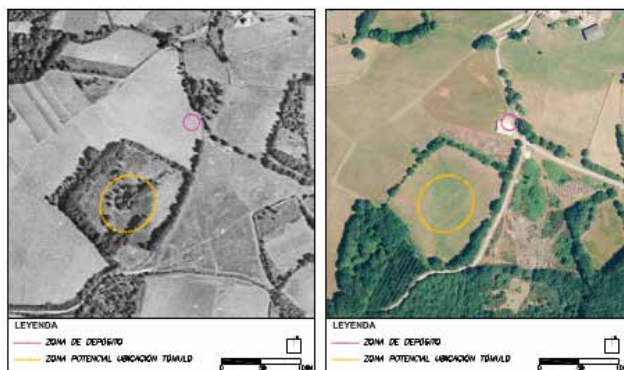
La decoración se limita a la zona frontal, mientras que desaparece por completo en el reverso.

Su rango definitorio lo constituye las 58 "coviñas" de forma casi esférica, de dimensiones variables que van desde los 4,58cm de la "coviña" nº 30 a la nº 5 de apenas 1cm, que, por el soporte en esquisto, han sido grabadas mediante la técnica del piqueteado con un percutor, posiblemente de metal, si tenemos en cuenta el tratamiento de las líneas superiores que enmarcan el pectoral y cintura propiamente dicho, separándolo de los flancos y zona de cuello con el fin de proporcionar el referido efecto tridimensional. Posteriormente del piqueteado fueron repasadas mediante la técnica de abrasión para eliminar los recortes de exfoliación del esquisto. Su intencionalidad es clara y se descarta, por el tipo decorativo y soporte, un origen natural por meteorización del esquisto como puede ser en el caso del granito, por la propia naturaleza laminar del esquisto. Se concentran mayoritariamente en la zona frontal del torso siendo muy escasas en los flancos. En la zona próxima al cuello se van distanciando, "coviñas" 1-10, para desaparecer en la parte superior a excepción de dos depresiones rectangulares, no cazoletas o "coviñas", en la zona por encima del arranque de los brazos, ligeramente insinuados, especialmente en el lado izquierdo, de sección rectangular (Ver Lámina II).

Esta clara diferenciación puede explicar el significado de las cazoletas en la zona inferior. Planteamos, como hipótesis de trabajo, que las dos depresiones rectangulares superiores sólo se pueden interpretar en base a una identificación de las mismas con un torques abierto de remates espesados, tipo como los que se observan en la estatuaria castreña de Lesenho II o bien que se identifiquen con dos broches de cierre del vestido representado por el motivo decorativo de las "coviñas", vestido que podría estar representado por una coraza envolvente de cuero como ocurre en otras estelas u ortostatos antropomorfos en que los ziz-zag, ondulados, serpentiformes, etc. se han identificado con la vestimenta, hipótesis por la que nos inclinamos dado que en el remate rectangular derecho (el izquierdo se encuentra ya en el límite del torso y está deteriorado por la labor de la máquina), no continúa el trazo longitudinal que representaría la varilla del torques.

No obstante, en modelos de moldeado que hemos realizado parece que esta depresión rectangular intencionada en el lado derecho podría encajar con un remate piriforme que nos llevaría a un torques o a un aro decorativo.

Esta temática no es nueva, incluso en contextos arqueológicos bien estudiados, como puede ser el caso de un antropomorfo descubierto entre dos casas del Castro de Briteiros (Guimaraes, Braga), en cuyo cuello porta un torques que el investigador Calo Lourido propone como remate de vestido.



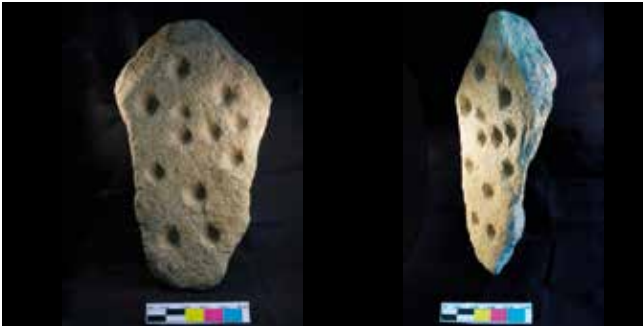
• ESTELA DE SABAREI DE ABAIXO (O CORGO)

En un depósito de lajas de pizarra, cantos o regodones cuarcíticos de distintos tamaños y otros inertes localizado en la Parcela catastral nº 73 del Polígono 152 del lugar de Uceira en Sabarei de Abaixo (T.M. de O Corgo, Lugo), utilizado por los vecinos para fines constructivos, D. José Antonio López García recogió entre los inertes una losa de esquisto que le llamó la atención por la profusión de cazoletas por una de las caras, comunicándolo a la conservadora del Museo do Castro de Viladonga, M^ª Luisa Fernández Bal, que se percató de su parecido con la Estela de Orizón, ya expuesta en dicho Museo, quién nos comunicó la existencia de esta pieza y a la que agradecemos su gentileza y apoyo para la redacción de este artículo, así como al resto del personal del Museo de Viladonga que nos proporcionó parte del registro fotográfico y, especialmente, al depositario de la estela, D. J. A: López García.

Localización del depósito donde se rescató la estela y de la parcela de posible ubicación del túmulo



Acumulación de inertes y posibles ortostatos donde apareció la estela



Estela de Sabarei de Abaixo depositada en el Museo de Viladonga (Fotos Marta Cancio, Museo do Castro de Viladonga)

Aunque más pequeña y con un tratamiento diferente, no alcanzando la perfección técnica en ese aspecto tridimensional de profundidad que adopta la de Orizón, el vínculo de pertenecer a un mismo grupo iconográfico es evidente por los mismos factores que singularizan este tipo de estelas: representación antropomórfica de la figura humana, representada en el torso, y motivo de cazoletas que abarca, por completo una única cara del soporte de esquisto. (Lámina IV).

Por las circunstancias de su hallazgo desconocemos su exacta localización y si está vinculada a un túmulo u otro tipo de asentamiento, aunque nos inclinamos por su pertenencia a un yacimiento tumular dado que en el depósito de inertes existente en la parcela se encuentran otros ortostatos que por sus dimensiones y morfología deben identificarse con la configuración de una cámara dolménica.

En la fotografía del vuelo americano de 1956 se intuye una forma tumular en una parcela próxima dentro de la actual propiedad, por lo que parece lógico que el nuevo propietario, al unificar las dos parcelas, eliminó el "cómara" y el posible túmulo de existir en esa propiedad.

Se trata de una losa de esquisto de forma antropomorfa de unos 50,5cm de longitud y de un ancho de 29,5cm en los hombros y de 20,7cm en el torso inferior, con un espesor medio del soporte de 6,5cm. Decorado por una sola cara con doce "coviñas" o cazoletas con un diámetro entre 3cm y

4,5cm y una profundidad entre 1,3cm y 2,3cm, que abarcan toda la superficie del soporte (Ver Lámina V).

La zona del cuello ha sido objeto de una atención y tratamiento específico, insinuándose una nueva cazoleta, nº 13, insinuada pero no rematada al igual que las otras al repiquetear la superficie en la transición al grosor del cuerpo.



Tratamiento del torso en la zona de transición de los hombros al cuello

Un percutor o utensilio metálico ha repiqueteado la superficie plana hasta las "coviñas"; pero esta acción parece ser realizada en otro espacio temporal dada la claridad de la pátina de la roca en este espacio, mientras que cuando se remarcó, con una clara línea, los bordes del cuerpo e inicio del cuello en este lado derecho, la pátina es mucho más oscura, por lo que pensamos en una posible reutilización de la misma.

En el lado izquierdo la línea recta alcanza la cazoleta superior para luego desbastarse y ser pulida mediante la técnica de abrasión. El tratamiento en diferentes planos logra la sensación tridimensional y la perfecta definición del inicio del cuello (Lámina VI).

Hemos optado por esta posición frontal de la figura antropomorfa a pesar de que no contamos con los apliques de cierre de la vestimenta u otro tipo de adorno precisamente por este tratamiento, dado que el lado opuesto presenta, igualmente, un tratamiento del apéndice en forma redondeada. No podemos olvidar la reutilización de piezas decoradas en momentos posteriores a la construcción del muro que ha llevado, en ocasiones, a su localización en una postura invertida.

En este ejemplar, por el tratamiento de ambos extremos, sí podemos concluir la longitud total de la pieza mientras que en la de Orizón cabe la posibilidad de que, al estar fracturada, contase con una longitud mayor.



Obsérvese el diferente tratamiento de ambos extremos de la estela antropomorfa

• ESTELAS DEL CASTRO DE VILADONGA (CASTRO DE REI)

Durante el proceso de estudio de las anteriores piezas, la conservadora del Museo do Castro de Viladonga, M^a Luisa Fernández Bal, nos comunicó que uno de los colaboradores del Museo, Álvaro Pérez Rozas¹⁴, a la hora de documentar los materiales de la excavación arqueológica de la intervención realizada por la empresa Terra-Arqueos S.L. en el año 2017, se documentaron, en un espacio interior de la estancia 92A, junto a otros materiales, una serie de losas de esquisto con grabados transcribiéndonos la Ficha de la U.E. elaborada por el arqueólogo D. Luis Francisco López: "Tamén se documentan laxas de pizarra, algunha con restos de perforacións, outra cun rebaixe en "U" e outra cunha depresión ou coviña no centro".

El director de la actuación arqueológica interpretó el espacio donde se encontró este material como "parte dunha dependencia que comunica coa 91A e que forma unha construción singular dentro do conxunto do castro".

¹⁴ Agradecemos la predisposición, interés y los datos proporcionados por este arqueólogo que forma parte del equipo investigador del Museo do Castro de Viladonga.

Del dibujo remitido de las dos piezas se puede concluir, con las lógicas reservas dado que no las hemos visto presencialmente ni hemos tenido ocasión de hablar con el director de la intervención, al que comunicaremos nuestra interpretación, que forman parte del mismo grupo iconográfico que las estelas estudiadas anteriormente y que, por su tamaño, concretamente, tienen gran parecido con la de Sabarei de Abaixo.

Del análisis de la pieza de mayor tamaño deducimos la existencia de ocho "coviñas" con un diámetro entre los 32mm y los 44mm con una profundidad entre 7 y 17mm.

Existe un hecho diferenciador respecto a los otros ejemplos y es que las cazoletas no ocupan el tramo final de la pieza, contando con un espacio vacío hasta el asiento de la pieza, rectilíneo y no curvo como la de Sabarei de Abaixo, contando con un rebaje rectangular cerca del mismo de difícil interpretación en estos momentos, aunque podría responder a una "coviña".

El soporte de esquisto pizarroso con incrustaciones ferruginosas y piritita presenta una longitud máxima de 350mm y un ancho máximo de 199mm con un grosor en torno a 50mm y un peso de 3.800 gramos. El carácter antropomorfo está perfectamente definido por el recorte de la losa e inicio del cuello, de un ancho de unos 32mm. (Ver Lámina VII).

Contamos con una pieza muy similar en el asentamiento de Tierras Lineras (La Mata de Ledesma), conservada actualmente en el Museo Provincial de Salamanca que presenta 17 cazoletas grabadas, de 47 a 10mm de diámetro y una profundidad de 2 a 20mm en un soporte de pizarra de 36,5cm.

Respecto al otro dibujo, representa un fragmento de una estela similar, con dos cazoletas completas y otras dos seccionadas. Hemos tratado esta pieza en su registro de manera diferente a la proporcionada en cuanto a su orientación, por lo que en futuros trabajos esperamos analizarla junto al resto de fragmentos exhumados en la intervención arqueológica del año 2017.

La silueta antropomorfa del soporte es clara y el

motivo decorativo nos lleva a confirmar este grupo específico de estelas antropomorfas singularizadas en la zona central de la Provincia de Lugo, hasta este momento, caracterizadas por el soporte en esquisto y pizarra y por emplear como motivo decorativo exclusivo el tipo cazoleta o “coviña”.

3.- Consideración final: iconografía, cronología e interpretación

Como ya se ha aludido en páginas anteriores, las estelas antropomorfas parecen vincularse a ambientes funerarios megalíticos (IV Milenio a.C.-mediados III Milenio a.C) con perduraciones hasta el Bronce Final, aunque la connotación de espacio sagrado del monumento funerario perdura incluso hasta el medievo.

Las estelas analizadas en este artículo forman parte y reproducen formatos decorativos representados en toda la Península Ibérica con las lógicas variaciones, que en este caso, como referimos al principio del artículo, se concreta en el empleo, prácticamente exclusivo, de cazoletas o “coviñas”; recurso figurativo propio no empleado de este modo en el *corpus* existente de este tipo de estelas hasta la actualidad, en todo el soporte de esquisto que adopta la forma antropomorfa, centrándose exclusivamente en el torso sin alusión a otros rasgos fisonómicos y a elementos decorativos.

Caracterizamos dos tipos:

• Tipo A:

Representado por la Estela de Orizón

Posiblemente vinculada a una función de señalización de un espacio funerario¹⁵ por donde pasa un camino de tránsito que conecta espacios en altura con el valle, de ahí su mayor tamaño y la buena factura de la pieza con recursos técnicos (engrosamiento de los costales y zona de cuello así como la multiplicidad de las cazoletas), que determinan efectos de tridimensionalidad según su posición respecto a la luz.

¹⁵ Estela de la Calvera y Collá Cimera (Asturias).

• Tipo B:

Representado por estelas de menor tamaño (mayor movilidad) y entidad en que el recurso técnico se limita a la representación simple de la forma humana con cazoletas que no invaden toda la superficie.

Ambos tipos beben del mismo registro simbólico-funerario desde los primeros tiempos en que el hombre ya compartimentaba el espacio de los abrigos y cavernas que evolucionó y que ahora vemos en esa compartimentación en el mundo megalítico¹⁶.

Agrupaciones de cazoletas en ortostatos de cámaras dolménicas en el interior o en el inicio del corredor o de la cámara, tienen sin duda una connotación de inicio de acceso a un espacio sagrado¹⁷ que ya arranca de épocas del Musteriense y Auriñaciense siguiendo una tradición figurativa evolutiva sobre distintos tipos de soportes (cantos rodados, placas de esquisto-granito o los simples soportes naturales del terreno), por lo que, como hemos visto, las estelas documentadas en este artículo¹⁸ pueden constituir una señalización del emplazamiento funerario o bien, directamente, formar parte del mismo.

Igualmente su ligazón con caminos de tránsito es evidente siendo la conexión de la Necrópolis de Santa Mariña-San Valentín o distintos túmulos a lo largo de la Sierra do Edramo, con la presencia de los castros de Margarida y Formigueiros, un ejemplo claro de esta señalización, contando con numerosos paneles y placas de esquisto con cazoletas a lo largo de toda la dorsal entre los yacimientos de O Incio-Sarria-Samos (Petroglifos dos Negredos, Pena das Cazolaz)¹⁹.

¹⁶ Ver obras ya citadas: Bueno y Balbín, 1998b; Díaz-Guardamino, 2010.

¹⁷ La evolución del dolmen de Orca da Lapa do Lobo (Nelas, Viseu, Portugal) a un santuario con 103 estelas y 31 ídolos, puede ser un buen ejemplo.

¹⁸ Tradición que se perpetúa en ídolos o figuras de pequeño tamaño al igual que en los betilos: tipos II y III de Ramón Fábregas.

¹⁹ Esta vinculación con caminos de tránsito pervive en el SW. Ver: Costa Caramé, M. E.: “Las estelas del Suroeste en el valle del Guadalquivir y Sierra Morena: distribución espacial y nuevas perspectivas de estudio”, *Trabajos de Prehistoria*, 70, nº 1, 2013, p. 92.

Así el estudio comarcal del empleo de cazoletas en petroglifos en el sur de la provincia de Lugo²⁰ parece vincularse a dotar de "relevancia el emplazamiento de la roca y no su composición"²¹, pero lo mismo lo podemos observar en el resto del territorio gallego, donde este tipo de motivo específico se asocia a otros motivos decorativos de mayor complejidad (espirales, círculos concéntricos, tableros...) e incluso a figuras antropomorfas o a sus atributos²².

Hemos querido resaltar esta idea en la Lámina III, con un montaje de la Estela de Orizón con la Estatua de Pozuelo 6 para recalcar este "aire" de familia. Aunque ambas piezas corresponden a asentamientos muy alejados geográficamente y a emplazamientos tumulares muy distintos, el esquema iconográfico es el mismo y sus diferencias corresponden a variaciones regionales y al distinto soporte pétreo.

También nos tenemos que referir a la existencia de cazoletas en piezas aisladas, que no forman parte de estelas rotas, caso, por ejemplo, de los fragmentos aislados exhumados en la Mámoa nº 6 de Os Campiños (Leiro, Rianxo)²³, en el sepulcro de corredor nº 2 de Monte Pirleo (Lugo) o en Outeiro dos Corvos (A Coruña)²⁴.

Del mismo modo, los ortostatos del túmulo, bien de la cámara o del corredor, incorporan este mismo motivo de cazoletas aisladas o asociadas a otro tipo de decoración y técnica (pintura o grabados), caso, por nombrar paralelos cercanos a las piezas de este artículo, los casos de ortostatos de Terra Chá (Chanta

o Pedra dos Millós - Modia do Rairo-Porto de Bois-, Chanta da Medoña nº 2 de Mollafariña, Penas das Cuncas).

La persistencia de este motivo decorativo es testigo de los cambios sociales y de los modelos productivos, formando parte del lenguaje iconográfico que adscribe un territorio a una comunidad concreta bajo el prestigio o autoridad de un ancestro que otorga legitimización a la propiedad produciendo una jerarquización que se verá reflejada en la complejidad iconográfica de las estelas antropomorfas en el Bronce²⁵, lo que explicaría la pervivencia de este modelo del Tipo B en el asentamiento castreño de Viladonga, al igual que pasa, por ejemplo, en otros ejemplos de las referidas estelas antropomorfas del Bronce que continúan con esa tradición de las cazoletas en sus representaciones, caso de la Estela del Cortijo de la Vega (Córdoba)²⁶ con gran cantidad de cazoletas en torno al escudo y lanza, en la Estela de Pedro Abad II (Córdoba)²⁷, en la que, en su reverso, las cazoletas invaden el soporte al igual que en la Estela de Cabeza de Buey V/ El Palacio (Badajoz)²⁸. En todos estos ejemplos las cazoletas refuerzan, en pleno Bronce Final, con otros motivos decorativos -armas, carro, peine, instrumento musical- el carácter simbólico de estas figuraciones antropomórficas.

Por lo expresado en líneas anteriores y los paralelos expuestos se deriva una opinión contraria a la opinión expuesta por la especialista Dña. Marta Díaz-Guardamino, posiblemente derivada del eterno problema de no contar con un contexto o excavación arqueológica, a excepción de las exhumadas en Viladonga, que determine con claridad el contexto

20 González Aguiar, B.: "Grabados rupestres en el sur de la provincia de Lugo", *Espacio, Tiempo y Forma*, Serie I. Nueva Época, Prehistoria y Arqueología, tomo 4, 2011.

21 Dos soportes en Quiroga, ocho en Monforte, de esquisto.

22 Incluso en estelas antropomorfas del grupo de ídolos diademados con asociación a otros motivos y con una ordenación geométrica las "coviñas" invaden algunos de los motivos o aparecen en el dorso, caso de la Estela de Cabeza del Buey V / El Palacio (Badajoz), o en el ídolo de Hernán Pérez II o el de Tabuyo del Monte (León).

23 Fábregas Valcárcel, R.; de la Fuente Andrés, F.: "Excavación da mámoa 6 de Os Campiños (Leiro, Rianxo). Campaña de 1984", *Brigantium*, 7, 1991-1992, pp. 91-149.

24 Datos referidos en el citado artículo de Fábregas y de la Fuente: excavación da mámoa 6 de Os Campiños.

25 Para analizar esta problemática ver las obras del equipo de Primitiva Bueno, de Ruiz-Gálvez y la Tesis de Díaz-Guardamino, referidas en el apartado bibliográfico.

26 Como síntesis de este fenómeno, ver: Murillo Redondo, J.F.; Morena López, J.A.; Ruiz Lara, D.: "Nuevas estelas de guerrero procedentes de la provincia de Córdoba y Ciudad Real", *Romula* 4, 2005, pp. 7-46.

27 Martínez Sánchez, R.M.: "La estela del suroeste de Pedro Abad II (Cortijo de Alcurrucén, Pedro Abad, Córdoba)", *CuPAUAM* 44, 2018, pp. 101-113.

28 Pavón Soldevilla, I.; Duque Espino, D.M.; Sanabria Murillo, D.; Collado Giraldo, H.: "La Estela de "Cabeza del Buey V / El Palacio" en el poblamiento de la Edad del Bronce de la Sierra de Tiros (Badajoz)", *SPAL* 27.1, pp. 31-60.

arqueológico en que fueron localizadas, por lo que hemos tenido que recurrir al análisis formal, lo que nos conduce a la idea de la supervivencia y evolución de un repertorio iconográfico estandarizado con las lógicas evoluciones.

Marta Díaz-Guardamino (...) Por otro lado, consideramos que no hay datos sólidos que hablen en favor de un continuum entre las estelas y estatuas-menhir de contextos neolíticos y las que atribuimos a la Edad del Bronce a nivel peninsular, ni en términos iconográficos, ni contextuales, siendo el tema antropomorfo en formato más o menos monumental el único aspecto concomitante, de lo que, a nuestro parecer, no se desprende necesariamente la existencia de una misma referencia ideológica de base, como se ha propuesto (Bueno et al., 2005)²⁹.

Finalmente resta la interpretación en la Estela de Orizón del adorno en torno al cuello claramente resaltado por ser las dos únicas cazoletas alargadas existentes entre todo el repertorio de la pieza.

La existencia de pertenencia a un torques o atributo de un guerrero podría ser admisible dada la conexión existente entre la joyería castreña y las producciones del Bronce Final, cuando menos, pero las cazoletas no presentan el surco correspondiente a la varilla por lo que nos inclinamos por un broche de agarre-sujeción la vestimenta³⁰, representada ésta por las cazoletas al estar incluso en los costados del torso, hipótesis derivada de otras representaciones en las que los zigzag, surcos, líneas ondulantes y, especialmente, en pintura esquemática de los ídolos y de las estelas diademas, se atribuyen a ropajes.

Con este artículo hemos querido resaltar la importancia y caracterización de un tipo de soporte y motivo decorativo que por su simpleza no es objeto de una atención dada su "pobreza" ante estelas de mayor volumen y con iconografías más

ricas y complejas, pero que consideramos que forma parte del mismo repertorio y codificación simbólico-religioso³¹ del hombre desde los inicios de su sedentarización y forman parte de su gradual proceso de jerarquización social en relación a modelos productivos basados en el aprovechamiento agrícola-ganadero fundamentalmente.

29 Díaz-Guardamino Uribe, M.: "Iconografía, lugares y relaciones sociales: Reflexiones en torno a las estelas y estatuas-menhir atribuidas a la Edad del Bronce en la Península Ibérica". Raquel Vilaça (coord.). *Estelas e estatuas-menhires da Pré à Protohistória. Sabugal-2011. Actas IV Jornadas Raianas (Sabugal, 2009)*, Fundação para a Ciência e a Tecnologia. Sabugal, 2011, pp. 63-88.

30 Como los enganches observados en las lúnulas que portan las estatuas del Bronce Final o del Hierro I.

31 Consideraciones de que las cazoletas puedan formar parte de una pieza reformulada en el Bronce Final, caso, por ejemplo, de la estela antropomorfa de Pedra Alta (Castrelo de Val, Orense), deben ser asumidas con cautela puesto que, como en este caso, es evidente su utilización como parte integrante de primer orden de la representación.

Bibliografía

ALMAGRO GORBEA, M.: "Las estelas antropomorfas en la Península Ibérica. Tipología, dispersión, cronología y significado", *La statuaría antropomorfa in Europa del Neolítico alla Romanizzazione, Atti del Congresso de La Spezia-Pontremoli*, 1988, pp. 69-108.

BALBÍN BEHRMANN, R. DE; BUENO RAMÍREZ, P.: *Neolítico, Calcolítico y Bronce*, Fundación Rei Afonso Henriques, 1997.

BARROSO BERMEJO, R.M.: "Solo contrastando: Calcolítico vs. Bronce en la Prehistoria del interior peninsular", *ARPI 04. Extra, Homenaje a Rodrigo Balbín Behrmann*, 2016.

BELLO DIÉGUEZ, J.M.: "Arquitectura, arte parietal y manifestaciones escultóricas en el Megalitismo noroccidental", *Arqueoloxia e Arte na Galicia Prehistórica e Romana*, Museo Arqueolóxico e Histórico de A Coruña, 1995, pp. 29-98.

BELLO DIÉGUEZ, J.M., Carrera Ramírez, F.; Cebrián del Moral, F.: *Plan Director de las actuaciones sobre el monumento megalítico de Dombate y su entorno*, 1999.

BUENO RAMÍREZ, P.: "Estelas antropomorfas en la Península Ibérica. Ciudad Rodrigo II", *VI Congreso de Estudios Extremeños*, Mérida, 1979, pp. 9-14.

BUENO RAMÍREZ, P.: *Megalitos en la Meseta Sur: los dólmenes de Azután y La Estrella (Toledo)*. Excavaciones Arqueológicas en España, 159, 1991.

BUENO RAMÍREZ, P.: "Estatuas menhir y estelas antropomorfas en la Península ibérica. La situación cultural de los ejemplos salmantinos", *Del Paleolítico a la Historia*, Museo de Salamanca, 1991, pp. 81-97.

BUENO RAMÍREZ, P.; BALBÍN BEHRMANN, R. DE: "Estatuas-menhir y estelas antropomorfas en megalíticos ibéricos. Una hipótesis de interpretación del espacio funerario", *Homenaje al Dr. Joaquín González Echegaray*, Museo y Centro de Investigación de Altamira. Monografías, n.º 17, 1994, pp. 337-347.

BUENO RAMÍREZ, P.; BALBÍN BEHRMANN, R. DE: "Novedades en la estatuaria antropomorfa megalítica española", *Actes du 2eme Colloque International sur la Statuaire Mégalitique. Archéologie en Languedoc*. Saint-Pons-de-Thomières, 1997, pp. 43-60.

BUENO RAMÍREZ, P.; BALBÍN BEHRMANN, R. DE: "Arte megalítico en la Extremadura española", *Extremadura Arqueológica: El megalitismo en Extremadura (homenaje a Elías Diéguez Luengo)*, VIII, 2000, pp- 345-380.

BUENO RAMÍREZ, P.; BALBÍN BEHRMANN, R. DE: "Una geografía cultural del arte megalítico ibérico: las supuestas áreas marginales", *El arte prehistórico desde los inicios del siglo XXI, Primer Symposium Internacional de Arte Prehistórico*, Ribadesella, 2003, pp. 291-313.

BUENO RAMÍREZ, P.; BALBÍN BEHRMANN, R. DE: "Imágenes antropomorfas al interior de los megalitos: las figuras escultóricas", *Internacional, Sinais de Pedra. Actas do 1º Colòquio Internacional sobre Megalitismo e Arte Rupestre na Europa Atlántica*, (Portugal) (01/01/2004).

BUENO RAMÍREZ, P.; BALBÍN BEHRMANN, R. DE: "Marcadores gráficos y territorios tradicionales en la Prehistoria de la Península Ibérica", *Cuadernos de Prehistoria y Arqueología de la Universidad de Granada*, núm 19, 2009, pp. 65-100.

BUENO RAMÍREZ, P.; BALBÍN BEHRMANN, R. DE; BARROSO BERMEJO, R.: "Ideología de los primeros agricultores en el sur de Europa: las más antiguas cronologías del Arte Megalítico Ibérico", *Cuadernos de Arte Rupestre*, núm 4, 2007, pp. 281-312.

BUENO RAMÍREZ, P.; BALBÍN BEHRMANN, R. DE; BARROSO BERMEJO, R.: "Constructores de megalitos y marcadores gráficos. Diacronías y sincronías en el Atlántico ibérico", *Grabados rupestres de la fachada atlántica europea y africana = Rock Carvings of the European and African Atlantic Façade*, Oxford, 2009, pp. 149-172.

- BUENO RAMÍREZ, P.; BARROSO BERMEJO, R.; BALBÍN BEHRMANN, R. DE: "Arte Megalítico en Andalucía: Una propuesta para su valoración global en el ámbito de las grafías de los conjuntos productores del Sur de Europa"; *MAINAKÉ*, XXVI, 2004, pp. 29-62
- BUENO RAMÍREZ, P.; BARROSO BERMEJO, R.; BALBÍN BEHRMANN, R. DE: "Identidades y estelas en el calcolítico peninsular. Memorias funerarias en la cuenca del Tajo"; *Jornadas Raianas (Portugal)*, 2010, pp. 211-242.
- BUENO RAMÍREZ, P.; BARROSO BERMEJO, R.; BALBÍN BEHRMANN, R. DE: "Entre lo visible y lo invisible: registros funerarios de la Prehistoria reciente de la Meseta Sur"; *Arqueología, sociedad, territorio y paisaje. Estudios sobre prehistoria reciente, protohistoria y transición al mundo romano, Homenaje a M^a Dolores Fernández-Posse*, Madrid, 2011, pp. 53-74.
- BUENO RAMÍREZ, P.; BARROSO BERMEJO, R.; BALBÍN BEHRMANN, R. DE: "Meseta Sur"; *El Neolítico en la Península Ibérica y su contexto europeo*, Madrid: Cátedra, 2012, pp. 508-542.
- BUENO, P.; BARROSO, R.; BALBÍN, R. DE; CARRERA, F.: *Megalitos y marcadores gráficos en el Tajo internacional*: Santiago de Alcántara (Cáceres), 2006.
- BUENO RAMÍREZ, P.; BALBÍN BEHRMANN, R. DE; GUTIÉRREZ LÓPEZ, J. M.; ENRIQUE JARÉN, L.: "Hitos visibles del megalitismo gaditano"; *Cuaternario y Arqueología: Homenaje a Francisco Giles Pacheco*, 2010, pp. 209-228.
- CALO LOURIDO, F.: *A Plástica da Cultura Castrexa galego-portuguesa*, Fundación Pedro Barrié de la Maza, 1994
- CALO LOURIDO, F.: "El icono guerrero galaico en su entorno cultural"; *Madrider Mitteilungen*, 44, 2003, pp. 33-40.
- CASTIÑEIRAS GONZÁLEZ, M. A.; DIEZ PLATAS, F.: "Profano y pagano en el arte gallego"; *Semata*, 14, Universidade de Santiago.
- CELESTINO PÉREZ, S.: "Las estelas decoradas del SW Peninsular"; *La cultura Tartésica y Extremadura, Cuadernos Emeritenses 2*, Museo Nacional de Arte Romano, Asociación de Amigos del Museo, Mérida: 1990, pp. 45-62.
- CELESTINO PÉREZ, S.: *Estelas de guerrero y estelas diademadas: La precolonización y formación del mundo tartésico*, Bellaterra, Barcelona, 2001.
- DÍAZ-GUARDAMINO URIBE, M.: "Estelas antropomorfas y estatuas-menhir: su papel en la articulación del espacio funerario megalítico"; *Actas del VII Congreso Internacional de Estelas Funerarias*, Santander: 2003, pp.111-121.
- DÍAZ-GUARDAMINO URIBE, M.: "Materialidad y acción Social: el caso de las estelas decoradas y estatuas-menhir durante la Prehistoria peninsular"; *Actas do VIII Congresso Internacional de Estelas Funerarias*, Lisboa: 2006, pp. 15-33.
- DÍAZ-GUARDAMINO URIBE, M.: *Las estelas decoradas en la Prehistoria de la Península Ibérica*, Tesis Doctoral, Universidad Complutense de Madrid, 2009.
- DÍAZ-GUARDAMINO URIBE, M.: "Iconografía, lugares y relaciones sociales: Reflexiones en torno a las estelas y estatuas-menhir atribuidas a la Edad del Bronce en la Península Ibérica". Raquel Vilaça (coord.). *Estelas e estatuas-menhires da Pré à Protohistória. Sabugal-2011. Actas IV Jornadas Raianas (Sabugal, 2009)*, Fundação para a Ciência e a Tecnologia. Sabugal, 2011, pp. 63-88.
- FÁBREGAS VALCÁRCE, R.: "Las representaciones de bulto redondo en el Megalitismo del Noroeste"; *Trabajos de Prehistoria* 50, 1993, pp. 87-101.
- FÁBREGAS VALCÁRCE, R.: *Os petroglifos e o seu contexto: un exemplo da Galicia meridional*, Instituto de Estudios Vigueses: Vigo, 2010.
- FÁBREGAS VALCÁRCE, R.; DE LA FUENTE ANDRÉS, F.: "Excavación da mámoa 6 de Os Campiños (Leiro, Rianxo). Campaña 1984"; *Brigantium*, nº 7, 1991-1992.

FÁBREGAS VALCÁRCE, R. Y RUIZ GÁLVEZ, M.: "Ámbitos funerario y doméstico en la Prehistoria del NO de la Península Ibérica", *Zephyrus*, 46, 1993, pp. 143-159.

GALÁN DOMINGO, E.: "Noroeste y Suroeste: dos ámbitos para el tránsito", *Actas del Congreso: Ámbitos tecnológicos, ámbitos de poder. La transición Bronce Final-Hierro en la Península Ibérica*, Madrid: 2004, pp. 1-14.

GÓMEZ BARRERA, J. A.: "El grabado como manifestación artística en la Prehistoria peninsular", *Cuadernos de Arte Rupestre*, nº 1, 2004.

PEÑA SANTOS, A.; REY GARCÍA, J. M.: "Perspectivas actuales en la investigación del arte rupestre galaico", *A Idade do Bronce en Galicia: novas perspectivas*, A Coruña: 1998, pp. 221-241.

RUIZ-GÁLVEZ, M. L.: "El Bronce Antiguo en la Fachada Atlántica Peninsular: un ensayo de periodización", *Trabajos de Prehistoria*, 36, 1979, pp.151-172.

RUIZ-GÁLVEZ, M. L.: *La Europa Atlántica en la Edad del Bronce. Un viaje a las raíces de la Europa Occidental*, Barcelona, Crítica, 1998.

SOUSA, O.C.F.: *Estatuária antropomórfica pré e protohistórica do Norte de Portugal*. Facultad de Letras. Universidad de Porto, 1996.

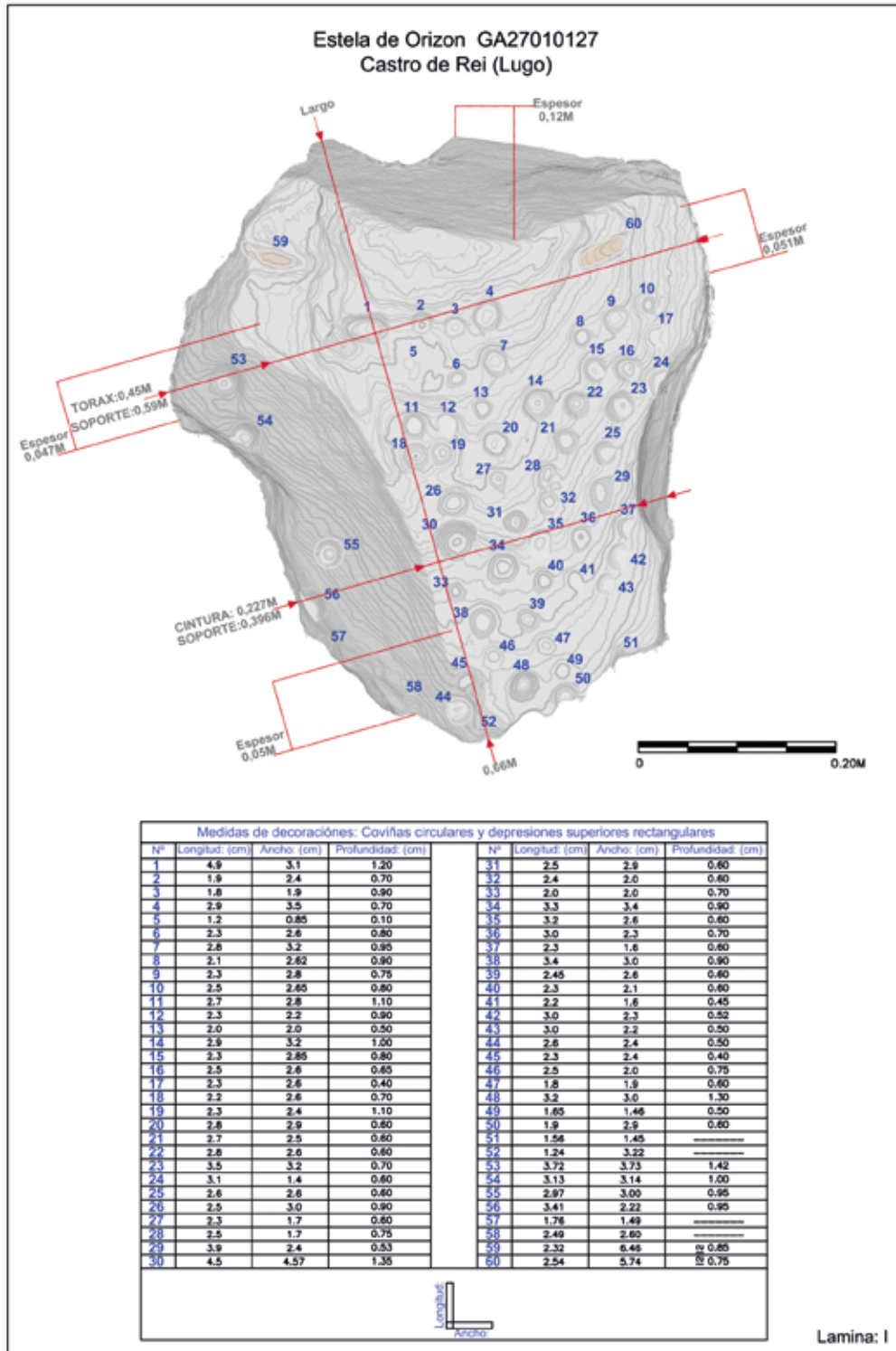
TEJEDOR RODRÍGUEZ, C.: "Reconstruyendo "Biografías Megalíticas": algunos ejemplos de alteraciones estructurales en monumentos megalíticos del Valle del Duero/Douro", *Actas de las segundas jornadas de jóvenes investigadores del Valle del Duero*. Fundación del Patrimonio Histórico de Castilla y León, 2012.

VÁZQUEZ MARTÍNEZ, A; RODRÍGUEZ RELLÁN, C; FÁBREGAS VALCÁRCE, R.: "Petroglifos gallegos, una perspectiva desde el siglo XXI", *Cuadernos de Arte Prehistórico*, nº 6, 2018.

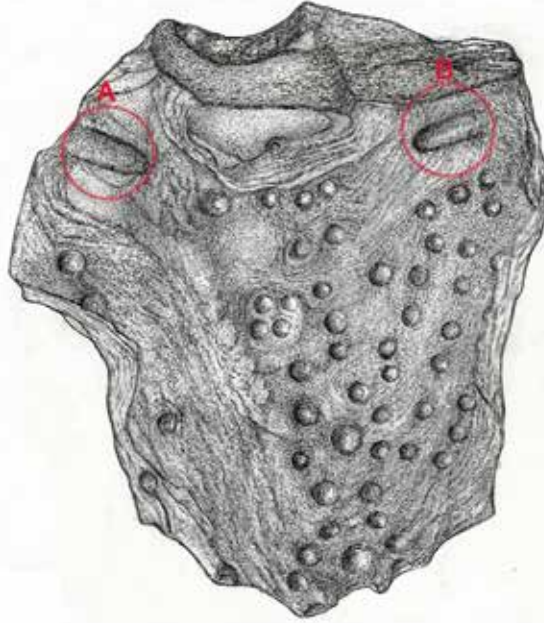
VÁZQUEZ VARELA, J. M.: "Función y significado de la escultura megalítica de Galicia", *Brigantium*, 8. 1993-1994, pp. 49-56.

Vázquez varela, J. M.: "La ideología en el arte megalítico de la Península Ibérica", *Brigantium* 10, 1997, pp. 15-22.

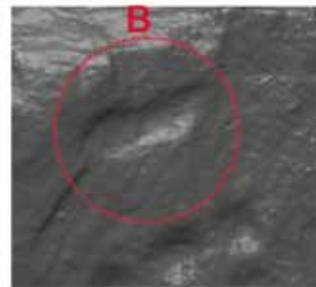
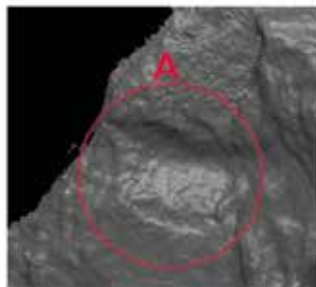
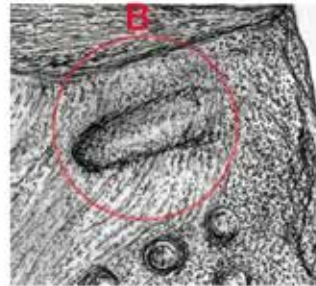
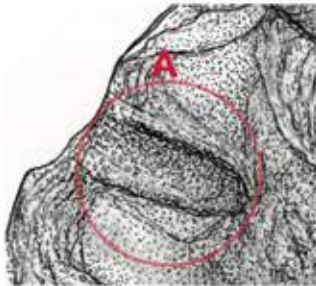
VILLAR QUINTEIRO, R.: Neolítico y arte rupestre en As Campurras (Gondomar, Pontevedra), *ARPI 04, Extra, Homenaje a Rodrigo Balbín Behrmann*, 2016



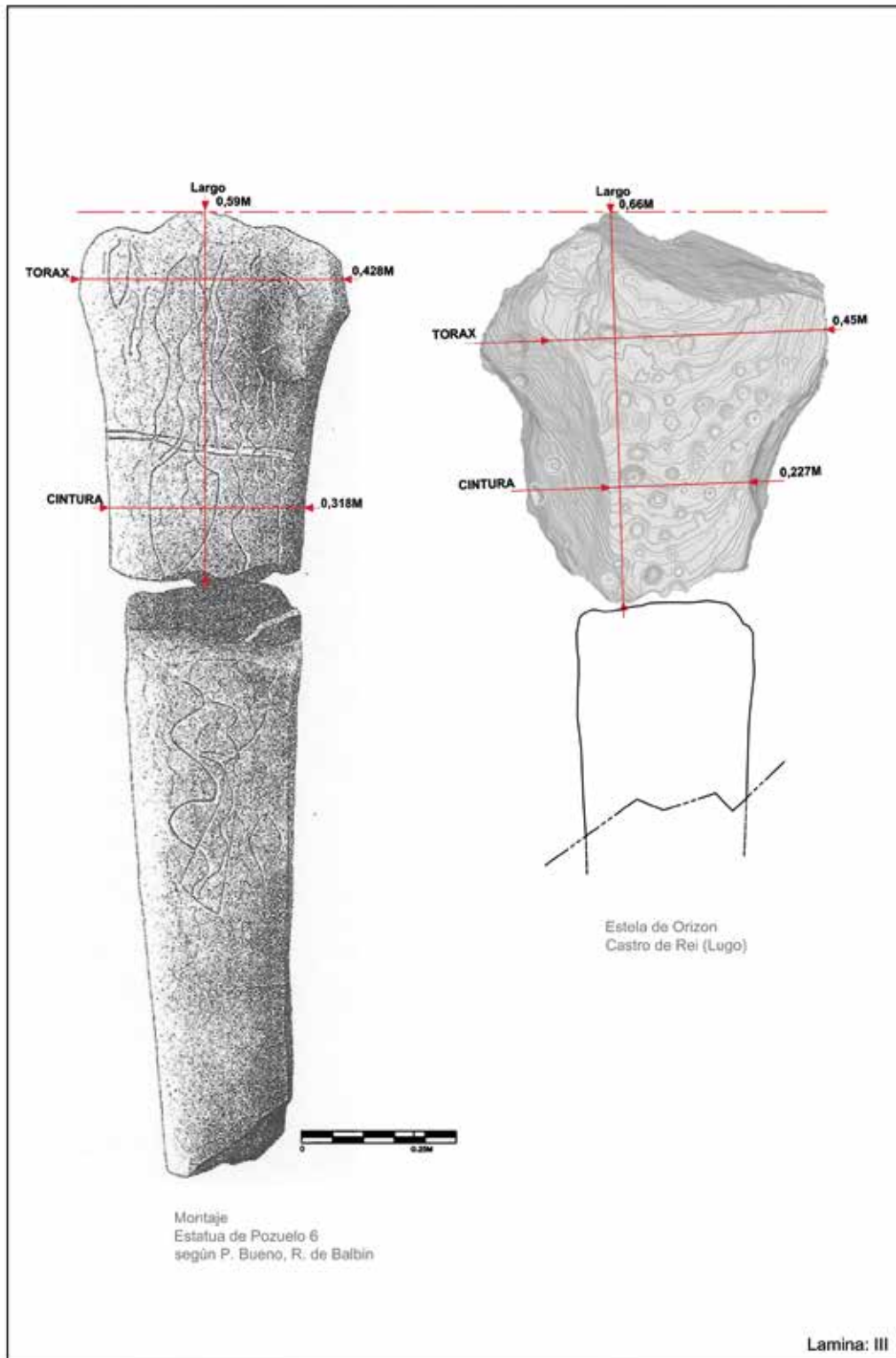
Estela de Orizon
Castro de Rei (Lugo)



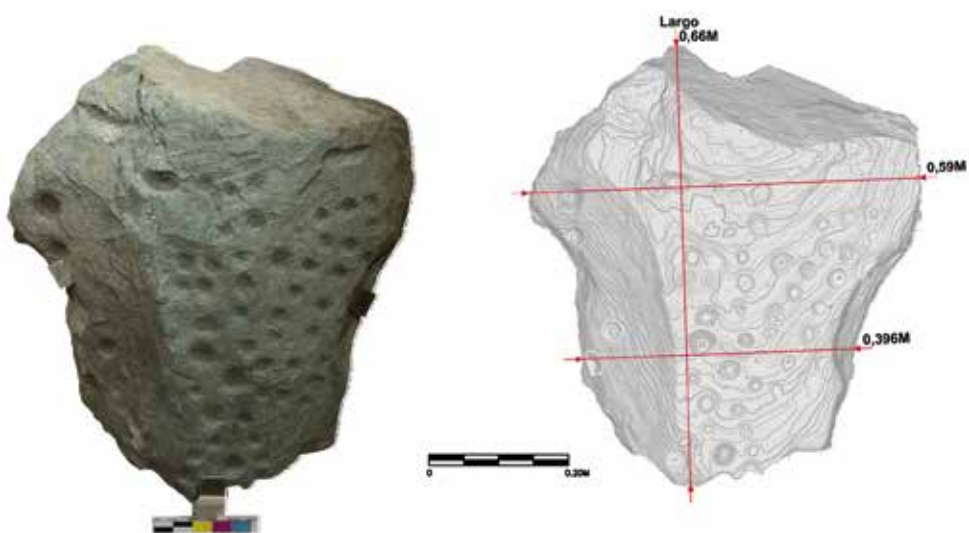
Detalle A y B Remate de Vestido o Torques



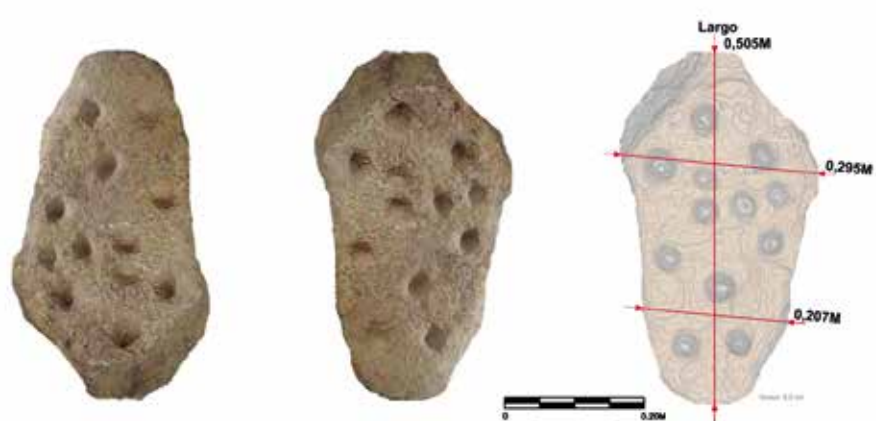
Lamina: II



Estela de Orizon
Castro de Rei (Lugo)

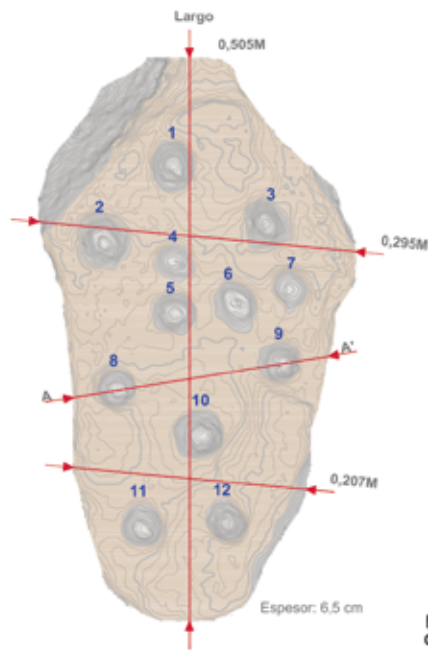


Sabarei de Abaixo
O Corgo (Lugo)



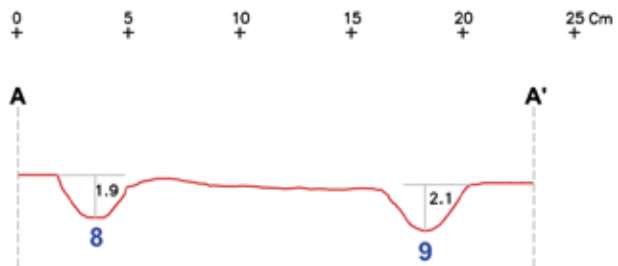
Lamina: IV

Sabarei de Abaixo
O Corgo (Lugo)



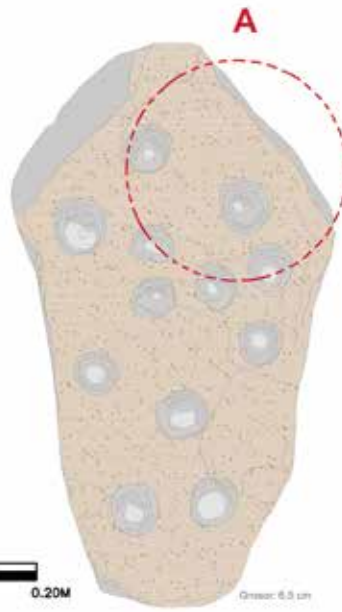
Medidas de decoraciones: Coviñas circulares		
Nº	Diametro: (cm)	Profundidad: (cm)
1	4,0	2,2
2	4,5	2,2
3	4,0	2,2
4	3,5	1,3
5	3,8	1,8
6	3,2	1,8
7	3,0	1,3
8	3,5	1,9
9	3,0	2,1
10	3,8	2,3
11	3,6	1,8
12	3,8	2,1

Perfil - A-A'

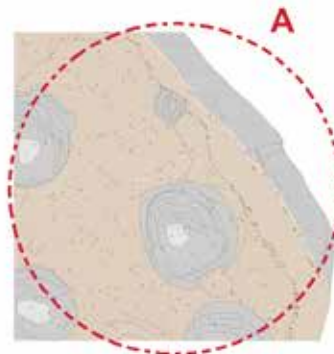


Lamina: V

Sabarei de Abaixo
O Corgo (Lugo)

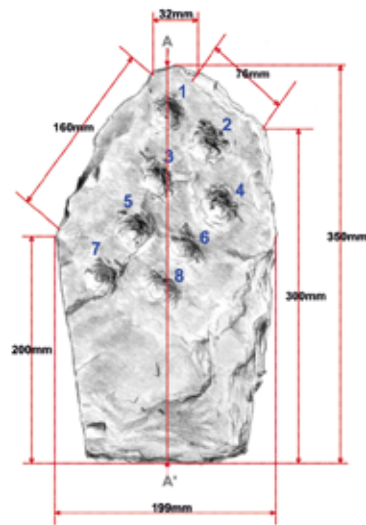


Detalle A



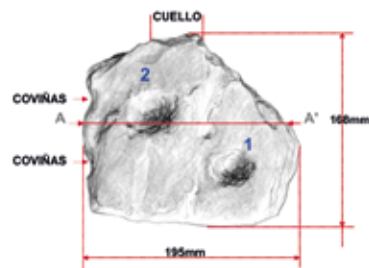
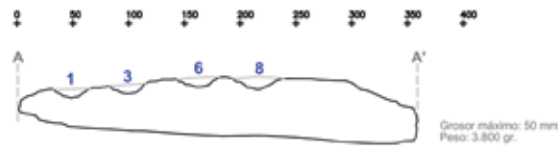
Lamina: VI

Castro de Viladonga
Viladonga (Lugo)



Medidas de decoraciones: Covijas circulares		
Nº	Diametro: (mm)	Profundidad: (mm)
1	36	12
2	44	17
3	42	15
4	37	12
5	39	15
6	36	9
7	37	14
8	32	7

Perfil - A-A'



Medidas de decoraciones: Covijas circulares		
Nº	Diametro: (mm)	Profundidad: (mm)
1	35	12
2	52	18

Perfil - A-A'



Lamina: VII