



A RIQUEZA ICONOGRÁFICA DO ROMÁNICO EFIXIADA EN PESQUEIRAS E NOGUEIRA

Cristina Barreiro Abuín

A Ribeira Sacra é un lugar onde o reloxo parou, conxelou as súas horas e segundos, esqueceu a pulsión frenética desta sociedade moderna, e sinxelamente flúe ceibe de ataduras a través das súas augas, creando remansos nos seus ríos e regatos, pequenas pozas de auga vítrea e cristalina, onde os ramallos se acumulan en ronsel de cores, espuma e vida, constituíndo un espello no que se reflicte a marabilla do equilibrio, de cando home e natureza se fundían nun só, convivían en perfecta paz e harmonía, e respectaban os confíns do seu hábitat. Fusión do humano cun contexto natural paradisíaco, un verxel bucólico e idílico, destinado a deleitar os padais máis esixentes e a embriagar de maxia aos ollos máis ávidos de entrever que a Ribeira Sacra ten alma, alma meiga.

Escudriñe por onde escudriñe a mirada humana, só atopará maxia, dende a chamada viticultura heroica que sabe arrincarlle a terra ese delicioso viño, case que inmortal néctar de ambrosía, bebida de deuses e escorrentador de malos espíritos. Parece increíble o abrupto desas ladeiras que desafían o equilibrio e esas vides que reptan por elas, subrepticia e caprichosamente, como querendo cubrir toda a súa superficie, parece... parece, non parece, é. É o espectáculo da Ribeira Sacra, terra amada e prezada dende os nosos devanceiros, valorada pola súa riqueza e elixida como asentamento de xentes con inquedanzas culturais que diseminaron polas súas entrañas unha exquisita arte románica que, anos máis tarde, continúa a enfeitizar e a facer pensar ao noso maxín, intentando elucubrar de ónde sacarían tanto enxeño, tanta creatividade e orixinalidade.

Non pretendemos con este traballo, analizar toda a riqueza patrimonial da Ribeira Sacra, xa que é un labor inxente e amplamente abordado e acometido por historiadores da arte de reputada raizame e indiscutible traxectoria académica. Aquí búscase a atención aos pequenos detalles, a esas pequenas ménsulas ou canzorros que pasan máis desapercibidos polo recóndito da súa situación e pola súa altitude que obriga a facer unha lectura visual en ascenso vertical, xa que a masa málcica de contundentes edificacións tende a “engulir” aquel pequeno ornato que, por minúsculo, non escribe nin derrama tinta sobre a historia dese monumento, pero permanece indeleble e imborrable ao paso do tempo, o máis temible erosionador e aniquilador da materia pétreo que pode existir.

Dentro da amplitude que abarca a Historia da Arte coma ciencia social e humanística, están as ciencias auxiliares, neste caso nós apostamos pola iconografía de cuxo método foi un fervente seguidor e divulgador Erwin Panofsky. Neste eido, a iconografía románica é excepcional, dende as súas formas máis bastas e rudimentarias a aquelas que acadan maior precisión na definición dos seus trazos e na significación da linguaxe que intentan transmitir, non esquezamos que esta iconografía tiña función adoutrinante e exemplarizante para ilustrar e, mesmo amedentrar, á xente na maioría dos casos iletrada. A este respecto de adoutrinamento é moi salientable a gráfica imaxe do caldeiro da catedral de Bourges (Fig.1) na que os condenados ao inferno son asados e cociñados coma se de viandas se tratasen.



Fig. 1. Representación dos condenados ao inferno do tímpano da Catedral de Bourges¹.

Mediante a iconografía, o cristianismo exemplificou o Ben e condenou o Mal, recalcándolle á poboación o que era moral e o que era inmoral, non esquezamos a célebre pecadora Eva efixiada no pórtico das Praterías da insigne catedral compostelán (Fig.2), sendo moi peculiar demonizar todo o sexual, anexionando sapos e cóbregas que devoran simbolicamente as partes sexuadas do corpo da muller, isto é, o pube e os senos, partes eróxenas por excelencia.



Fig. 2. Eva, no pórtico das Praterías da Catedral de Santiago².

Chegados a este punto, cómpre preguntarnos ¿permanece a Ribeira Sacra illada ao fenómeno iconográfico ou é fecunda nel?, indubidablemente que non, son tantos os edificios: Camporramiro, Diomondi, Santo Estevo de Atán... que precisaríase moito tempo para mergullarse neles, é dicir, na súa idiosincrasia compositiva e estilística.

Conscientes do inabarcable dese proxecto, decidimos centrarnos na realidade de dúas igrexas que nos

1 <https://thumbs.dreamstime.com/t/entrada-de-la-catedral-de-bourges-francia-57827457.jpg>.

2 <https://upload.wikimedia.org/wikipedia/commons/thumb/1/18/SantiagoCompostela-PortaPlaterias-bis.jpg/1200px-SantiagoCompostela-PortaPlaterias-bis.jpg>.

cativaron de cheo. Falamos do caso de Santa María de Pesqueiras e a coñecida polas súas recentemente descubertas pinturas, Santa María de Nogueira.

Santa María de Pesqueiras

Cando nos aproximamos a esta igrexa, o primeiro que nos chama a atención é a increíble paraxe onde se insire, unha excepcional estampa dotada dun compoñente paisaxístico moi escenográfico, que a embelece e lle da unha maior revalorización arquitectónica, podemos falar dunha estupenda fusión entre continente e contido.

Comezando a análise compositiva, trátase dunha edificación dunha soa nave e cun frontis moi desenvolvido en altura, o que a dota dunha gran ascensionalidade vertical, e dun esaxerado volume, que nos lembra a outra igrexa chamada San Fiz de Cangas (feito xa constatado na placa informativa que consta como reclamo turístico aos pés da entrada da devandita edificación). Isto permítenos falar de certas ideas construtivas e receitas decorativas, senlleiras, que se reproducían de a cotío.

Os seus laterais delimítanse por portadas de arquivoltas moi profusas en decoración, que se acompañan de pronunciadas ménsulas que se lanzan vertixinosamente cara o exterior, desafiantes, sen temor ao baleiro. A súa ábsida, dotada da volumetría propia desta forma construtiva, átase con fustes monolíticos embebidos no muro que imprimen verticalidade sobre a horizontalidade e maximizan a cuadratura case que perfecta dos perpiaños, regulares e ben dispostos, de perfecta labra e xeometría.

Son múltiples as formas decorativas escollidas para plasmar o dominio técnico dos canteiros, e como se de lucirse se tratase, as creacións máis dispaes e xeniais, xurdiron dos seus ciceis, atopándonos, polo tanto, con decoracións de tipo abstracto-xeométrico, motivos romboidais a xeito de formas zigzagueantes e/ou curvilíneas... todo elo fai máis gráfico e visual o noso peregrinaxe circundante ao redor da arquitectura eclesial de Santa María das Pesqueiras.

Santa María de Nogueira

Trátase esta dunha igrexa dotada dunhas interesantes pinturas, o que podería abrírnos un interesante debate en torno ao panorama de pintura mural en Galicia; tema no que se iniciou José Manuel García Iglesias cos seus traballos sobre as pinturas de Santa Eulalia de Banga e Mugares, nas que mesmo se albisca o influxo e/ou influencia da emblemática de Alciato (*Emblematum liber*) ou os tratados de iconografía de Cesare Ripa. Seguindo esta estela do mundo profano, atopámonos co pazo-torre de San Miguel das Penas en Monterroso, célebre polas súas pinturas murais de cariz mitolóxico, que narran o episodio do xuízo de París coa mazá, que tamén nos permitiría falar sobre o símbolo desagregado en significante (partes integrantes) e o significado (sentido do que se quiere transmitir); pero isto implicaría desviarnos do noso cometido e obxecto de estudo.

Polo tanto, non imos enfocar a nosa atención ás pinturas interiores do século XVI que recobren os seus paramentos murais, nós ímonos centrar no tratamento da fachada que non cremos que deba ser definida como barroca, senón de renacemento tardío clasicista, de tipo esculiarense cos típicos pináculos de bola, e en complementos subsidiarios apostados nos seus canzorros, o que ven sendo unha curiosa serpe acompañada da silueta duns peixes.

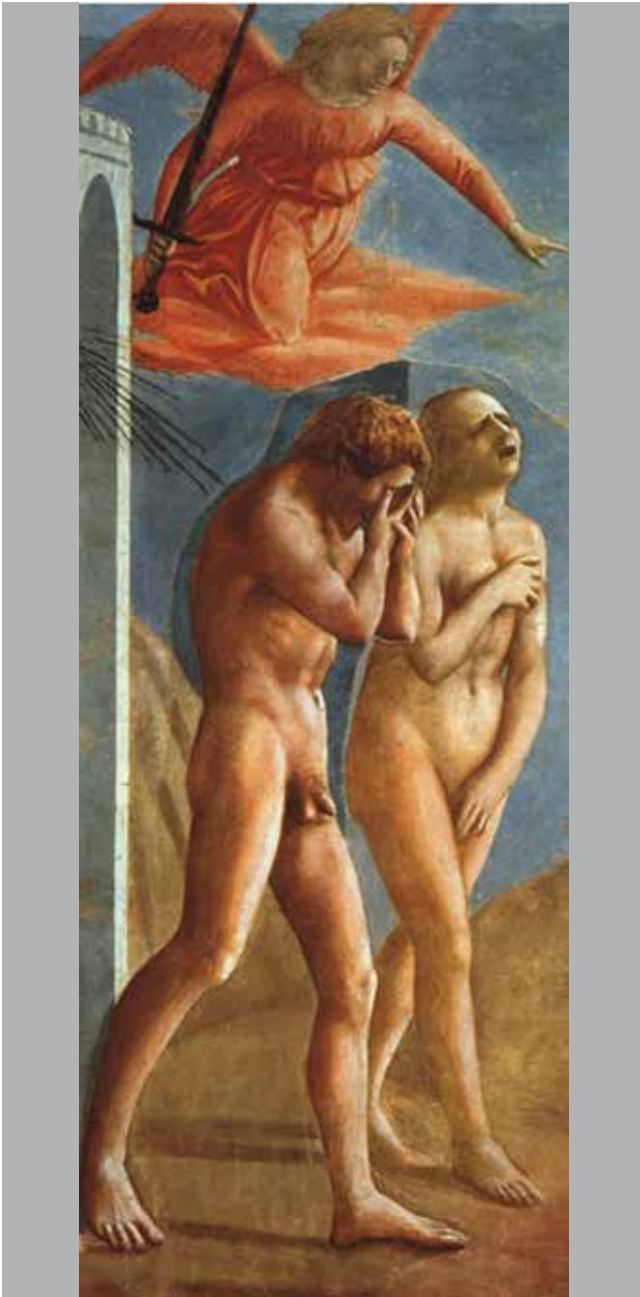


Fig. 3. A expulsión de Adán e Eva do Paraíso, obra do pintor renacentista Masaccio³.

3 <https://upload.wikimedia.org/wikipedia/commons/thumb/3/37/Masaccio-TheExpulsionOfAdamAndEveFromEden-Restoration.jpg/300px-Masaccio-TheExpulsionOfAdamAndEveFromEden-Restoration.jpg>.

Este pequeno conxunto iconográfico chama a atención pola súa peculiaridade, se aparecesen por separado, sería doado identificalos individualmente como os peixes do milagre da multiplicación dos pans e dos peixes e a serpe como algo maléfico e demoníaco, presente na expulsión do Paraíso, profusamente tratada no mundo da arte, sen ir máis lonxe por Masaccio (Fig.3).

Saber con exactitude o que representan estas figuracións é inviable, sométese a caer no mundo das elucubracións, porque nós xa non nós movemos no contexto espazo-temporal no que a obra foi creada nin compartimos os mesmos códigos sociais que o artista quixo plasmar nesta labra escultórico-figurativa. Pero, poderíamos, aludir a figura de Cristo co acróstico do peixe (representado aquí ata en 4 ocasións), símbolo da santidade e loita polo ben, que se ve perseguido polo discorrer zigzagueante dunha serpe que avanza (Fig.4), ameazante, cara el coa intención de devoralo ¿estaríamos, polo tanto, ante unha persecución do Mal perante o Ben? ou sinxelamente ¿estes relevos non teñen significado nin importancia algunha?. Servirá isto como motivo de disputa dialéctica e intelectual, pero darlle unha exactitude será sempre unha controversia.



Fig. 4 Detalles iconográficos peculiares: a serpe e os peixes. Arquivo fotográfico persoal da autora.

Somos conscientes de non ter feito un varrido cotexado, profundo e completo en torno a Santa María de Nogueira, co cal descoñecemos se concordamos coa opinión doutros estudosos ou, se pola contra, aportamos datos novidosos. En todo caso, si somos conscientes do tratamento do acróstico no eido bibliográfico, pois xa hai alusións a el en Santa Eulalia de Bóveda (Lugo), relativas a un fragmento pétreo con incisión dun peixe que emerxeu de entre as súas ruínas.

Concretamente, referímonos a dous fragmentos de mármore con decoración extraídos dos entullos na primeira fase de escavacións na que se distinguen dous peixes dispostos simetricamente. O valor simbólico do peixe como representación de Cristo achegaba xa, para López Martí, unha nova proba que identifica os restos arqueolóxicos como os dunha igrexa primitiva. Este relevo (Fig.5), xunto co resto dos fragmentos de mármore, atópase exposto no Museo Diocesano da Catedral de Lugo⁴.



Fig. 5. Acróstico achado nas escavacións de Santa Eulalia de Bóveda (Lugo)⁵.

4 Montenegro Rúa, Enrique Jorge: "O monumento de Santa Eulalia de Bóveda, síntese da súa historia," en *Santa Eulalia de Bóveda*. Xunta de Galicia, 2008, p.12.

5 Montenegro Rúa, 2008, p.12 (foto nº2).

O que sempre será innegable é que o románico naceu para a Ribeira Sacra, e a Ribeira Sacra naceu para ser berce desta singular arte. Quen sabe cántos segredos máis agochan estas terras, cántas pezas artísticas puideron ser reutilizadas, cánto patrimonio está soterrado, cántas historias se viviron tras estas edificacións concibidas antano como dependencias conventuais... Quen sabe ata cándo o murmurio incesante do pasado nos clamará para velar pola protección deste valiosísimo patrimonio, lembremos que un pobo que esquece o seu pasado, está abocado ao esquecemento. Desexamos que iniciativas como estas, perduren no tempo, para vangloriar e enxalzar o labor que o home rubricou na Ribeira Sacra como o seu mellor selo de garante, trunfo e perpetuidade creativa.

Bibliografía:

MONTENEGRO RÚA, Enrique Jorge: "O monumento de Santa Eulalia de Bóveda, síntese da súa historia," en *Santa Eulalia de Bóveda*. Xunta de Galicia, 2008.

