

AMPLIACIÓN E REFORMA DO MUSEO

O carácter dun Museo monográfico de xacemento fai que o cumprimento das funcións museísticas primordiais (conservación, investigación e educación), adquira unha especial razón de ser. Nun Museo desta clase, quizáis coma en ningún outro, xúnguese a idea do Museo-laboratorio coa do Museo-atracción; precisamente para facer intelixible o patrimonio nel conservado ten que facer unha investigación continua que logo ha poñer ó acceso de toda clase de público.

Desde a súa creación en 1983 e a súa apertura ó público en 1986, este criterio de accesibilidade ó patrimonio arqueolóxico ven presidindo o funcionamento deste Museo, aproveitando ó máximo os recursos económicos (do Ministerio de Cultura e agora tamén da Consellería de Cultura e Xuventude), así coma os medios humanos (cun persoal que soe ter sempre a mellor disposición).

Aínda así, as limitacións de infraestructura e de medios son evidentes nun país onde a Cultura só recibe unha mínima parte do apoio e dos medios que pola súa importancia e transcendencia merecería.

Con estas premisas previas, plantexouse entre 1989 e 1990 a necesidade e a posibilidade de acometer o proxecto de ampliación do Museo, coa conseguinte reforma do actual edificio.

Este proxecto xustificábase, en primeiro lugar, pola falta de espazo material para atender como cómpre ó moito público visitante (pénsese, por ex., nos numerosos grupos de escolares), e para desenvolver cabal e suficientemente tódalas labores internas, -técnicas e auxiliares-, do Museo. En segundo lugar, contábase coa disponibilidad do terreo de propiedade pública estatal, e ademais, a Xunta de Galicia, coa xestión do Museo recién transferida consideraba positiva a súa realización e o seu financiamento.

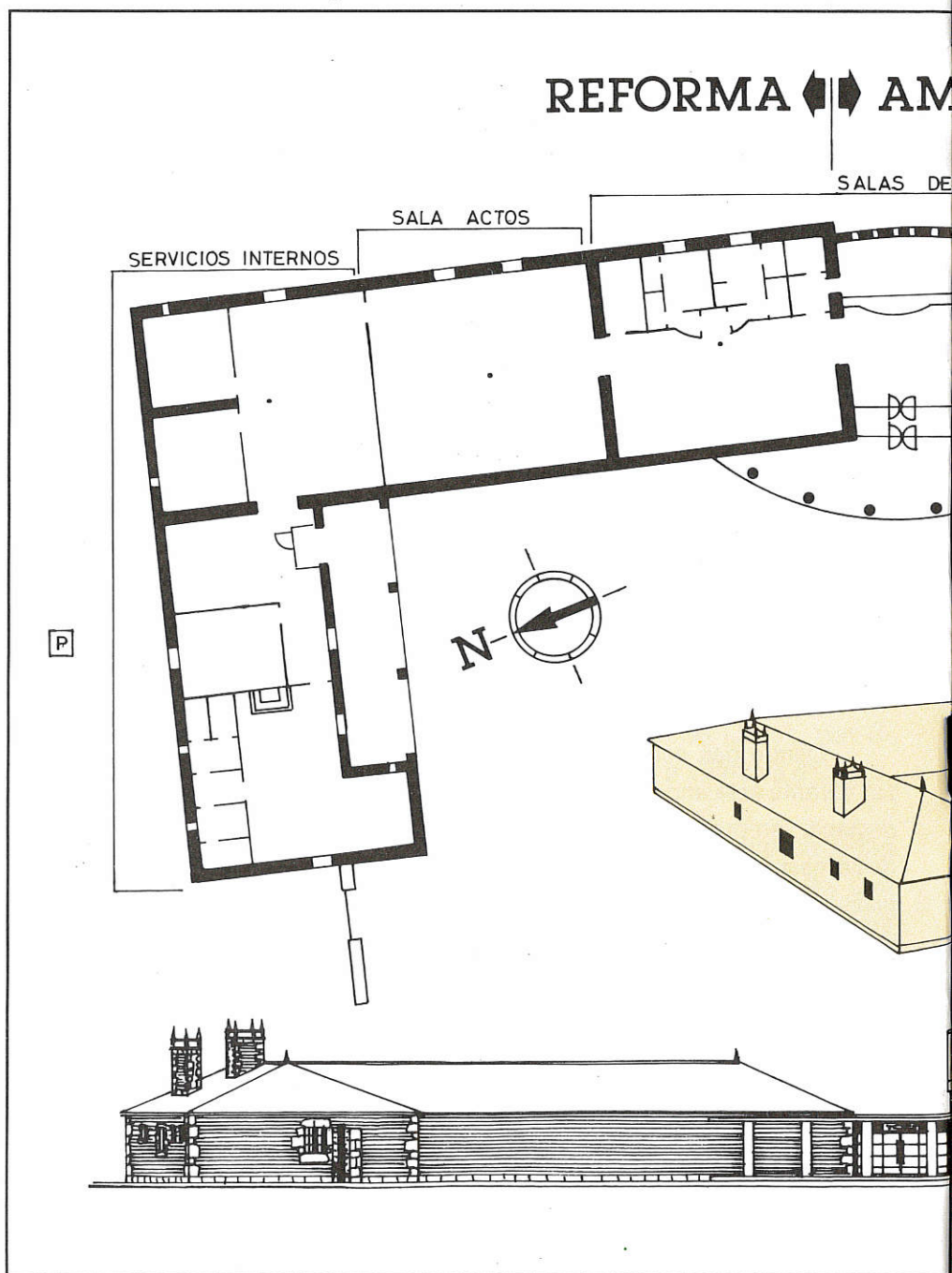
Os obxectivos globais a cumprir con esta ampliación e reforma son: reservar a

maior parte do edificio actual para servizos internos, ampliar as salas de uso público, e habilitar un espazo como base-laboratorio de excavacións e traballos de campo.

Como paso previo a calquera obra, e dado que esta ocupará boa parte da última terraza do xacemento, fíxose unha excavación nesta área, comprobándose a ausencia de estruturas habitacionais, e documentándose só algúns camiños antigos de acceso a esta parte do Castro, e

recolléndose pouco material arqueolóxico, entre o que cabe destacar, non obstante, unha conreira ou remate da vaíña de puñal, de bronce moi ben conservado.

O Proxecto constructivo foi encargado ó Arquitecto lucense José Luis Arias Jordán, que atendeu, en xeral, as indicacións e orientacións de carácter museolóxico, prestándose ó diálogo para lograr un deseño actual pero ó mesmo tempo integrado co edificio existente e co medio natural, e pen-



sando sempre na súa futura función museal.

Así pois, pensada como continuación, non mimética, do edificio actual, a ampliación salvará a última muralla, articulándose a través dun núcleo central que servirán de entrada-portada para o público, ó tempo que divide as salas de exposición permanente dos outros servizos do Museo.

Deste xeito, e para potenciar máis o seu carácter de Centro de investigación, o edificio actual albergará a Biblioteca e Sala

de traballo (cun maior espacio do que hoxe ten), laboratorios de fotografía, restauración e reprografía, así coma os despachos administrativos e de Dirección, e por fin, no que hoxe é Sala II, irá o Almacén de fondos arqueolóxicos, mediante o traslado dos armarios compactos xa existentes.

O público, que é quen debe servir o Museo, dispoñerá tamén de máis espacios: unha Sala de actos ampla e ambivalente para poder ser utilizada como Sala de Exposicións temporais xunto a outros ám-

bitos cercanos á porta principal; uns servizos hixiénicos axeitados, e, ocupando case todo o novo edificio, tres grandes Salas de exposición permanente (amáis do vestíbulo), nunha das cales preveuse un espacio a menor nivel para unha colocación apropiada de maquetas e/ou dioramas.

Loxicamente, tanto nos Servizos internos como nas Salas de uso público, haberá que contar cunha maior dotación e renovación de elementos de mobiliario, equipamento, sistemas expositivos e de iluminación, etc. Do mesmo xeito, a Administración haberá de prever unha maior dotación de persoal que poida atender ó mellor desenvolvemento das funcións museísticas, que debe ser paralelo a este proxecto de ampliación.

O extremo Oeste da nova construción dedícase a base de excavacións, habilitando no só almacéns de ferramenta e lavadeiros, senón tamén salas para o traballo arqueolóxico de campo e incluso duchas e vestuarios para o persoal utilizado nestes mesteres. Por esta parte, accédese a un espacio baixo cuberta, que será moi útil como segundo almacén ou expansión de determinados servizos complementarios.

Esta obra de ampliación e reforma do Museo, que había de ser iniciada a fins de 1990, quedou posposta, por razóns de reaxuste administrativo e presupostario, para 1991 e 1992, tratando sempre, por outro lado, de que interfira o menos posible no funcionamento cotián do Museo mentres dure a obra.

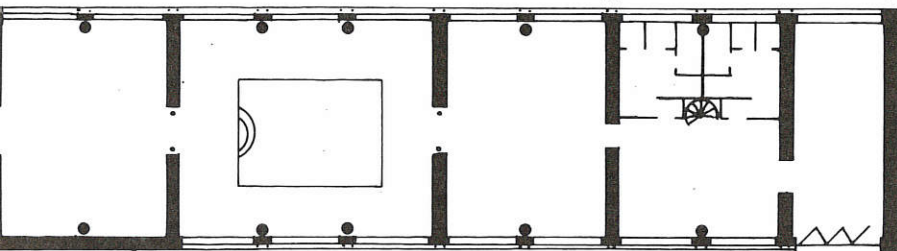
En resumo, esta desexada e necesaria ampliación permitirá cumprir mellor as funcións asignadas ó Centro, tanto cara á ciencia e o patrimonio arqueolóxico como cara á sociedade, potenciando máis un Museo monográfico como os que hoxe son promovidos e apoiados en todo o mundo.

(F. A. V.)

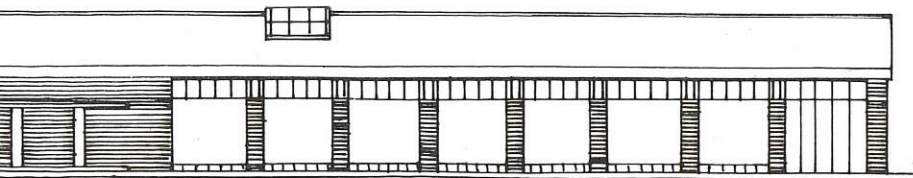
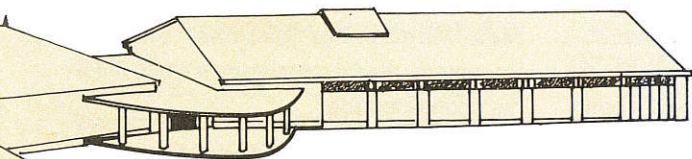
AMPLIACIÓN

EXPOSICIÓN Ó PÚBLICO

BASE DE EXCAVACIÓNS



PLANTA



ALZADO PRINCIPAL