

APLIQUES E BOTÓNS DE BRONCE PARA PERSOAS E CABALERÍAS NO CASTRO DE VILADONGA

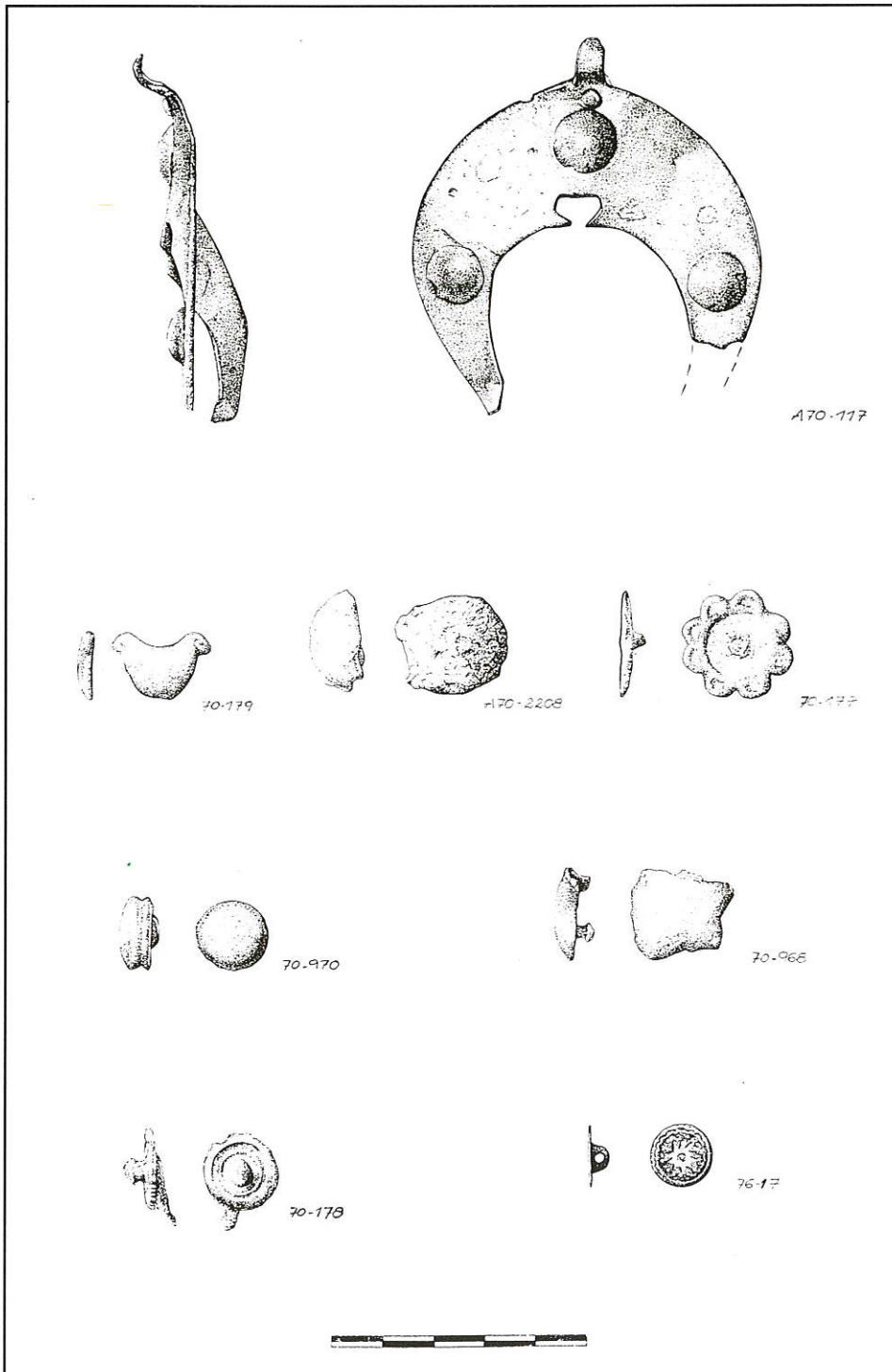
Felipe Arias Vilas - M^a Consuelo Durán Fuentes

arqueolóxico tardorromano (Arias/Durán 1996, *passim*).

Por outra parte, sen embargo, non é doado delimitar de xeito preciso o contido deste conxunto de bronzes e non é raro atopar que a súa definición a efectos do estudio se faga máis por eliminación "do que non é", sobre todo no referido ós habitualmente chamados na bibliografía arqueolóxica "apliques de bronce".

Trátase dunha serie de pezas vencelladas á vestimenta (ou "armadura") das persoas e/ou ás atalaxes, arneses e correaxes das cabalerías, pois ás veces os dous destinos lle poden ser adxudicados sen maior problema de distinción, aínda que algúns autores como Aurrecoechea (1994) apuntan ó criterio do tamaño para discernir o seu uso, sendo os máis grandes para cabalerías e os máis pequenos para persoas pero ¿ulo límite?. É necesario facer constar aquí tamén que, loxicamente, quedan fóra deste grupo de apliques e botóns toda unha serie de elementos e adovíos do vestido antigo que teñen un carácter moito máis definido e de mellor acuñación terminolóxica, tales como as fíbulas, fibelas e febillas, así coma os enganches de cinto ou de tahalí, etc. No caso presente, deixamos tamén fóra, (e dado que non son en puridade apliques nin botóns), algunhas pezas senlleiras coma os dous pasarrendas de cabalo do propio Castro xa comentados noutra ocasión (Arias, no prelo) aínda que todavía han ser analizados e estudados máis polo miúdo.

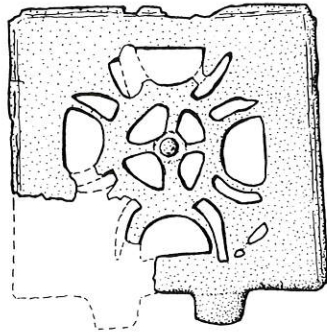
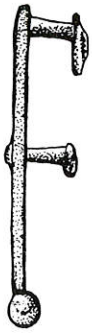
Todas as pezas que aquí se describen apareceron durante as escavacións que Chamoso Lamas realizou no Castro de Viladonga nos anos setenta (de aí que o seu número de inventario empece sempre por A70 ou A76) (cfr. Chamoso Lamas 1977, Arias 1995, 48-50 e figs. en 56-59, e Arias/Durán 1996, 24-26), e a maioría delas non teñen ningunha referencia en canto ó seu lugar de achado nin por suposto en canto á súa posición estratigráfica aínda



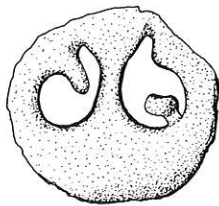
Consideracións previas

Un dos conxuntos que máis destaca entre os materiais aparecidos no Castro de Viladonga, pola súa singularidade e pola súa homoxeneidade (sempre relativa, como agora veremos), é o dos apliques e/ou botóns de bronce tanto para persoas como para cabalerías e

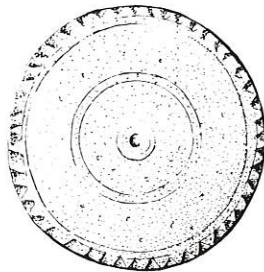
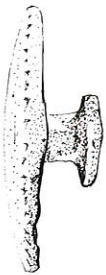
igualmente para usar sós como en conxunción con outro tipo de materiais ou pezas. Este grupo de obxectos é un dos que mellor exemplifica a presenza de elementos de clara filiación (cando non importación, *vid. infra*) romana ó mesmo contexto histórico-



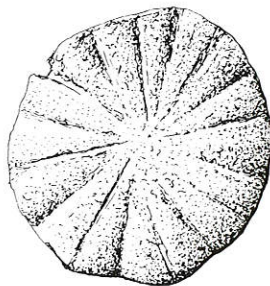
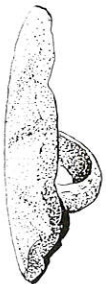
A70-172



A70-173



70-202



A70-174



que o seu carácter cronolóxico-cultural as deixa encaixar perfectamente no contexto galaico-romano, principalmente deste xacemento.

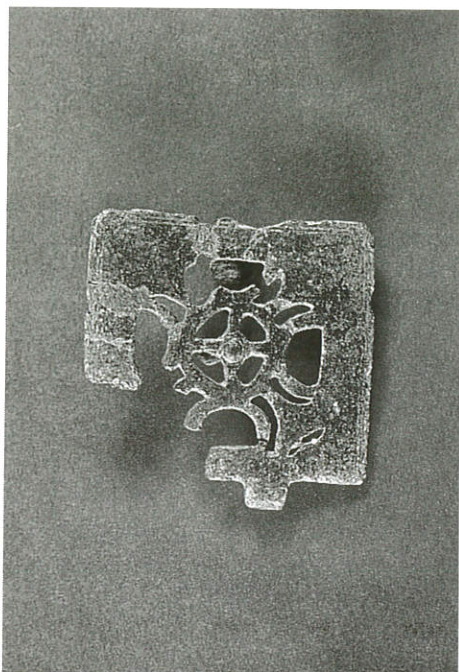
Descrición

Cos criterios anteditos, son doce as pezas que se poden considerar apliques ou botóns de bronce aparecidas ata agora no Castro, ben sexa completos ou ben incompletos ou fragmentados. A súa descrición, seguindo a súa ordenación no inventario de materiais do Museo (que asimismo reflicte de modo aproximado os distintos grupos ou tipos) e baseándose nas fichas do catálogo monográfico, é a seguinte (os debuxos aquí reproducidos débense a Marta Cancio Martínez):

Expostos na vitrina 3 da Sala III do Museo:

A70-117.- Petral ou ferraxe ornamental de cabalo (podía ir na cabeza do animal ou no lateral do arnés), en forma de "lúnula" ou de ferradura; ten tres remaches grandes e semiesféricos repartidos simetricamente e outro moito máis pequeno na parte superior, e conserva nesta un espigo en forma de gancho; os extremos rematan en punta, pero falta un deles por rotura ou perda xa antiga, e na parte central do seu borde interior leva unha pequena escotadura cordiforme probablemente non só decorativa senón para suxeición dunha correa. Dimensións (damos sempre as medidas máximas entre os extremos e os "eixes" teóricos da peza): 7 cm. de longo e 6'8 cm. de ancho.

A70-172.- Placa de bronce, (quizais posible broche de cinturón), do tipo chamado *opus interrasile* (Aurrecoechea 1994, 166) de forma cadrada e con decoración troquelada e calada formando semicírculos, cuartos e segmentos de círculo, compoñendo unha especie de roda central enmarcada por "medias lúas"; todas elas van enmarcadas por dúas liñas paralelas moi levemente incisadas. Na cara posterior conserva un espigo que remata nunha plaquiña circular ou botón arroblonado e outro que acaba nunha peziña prismática, e nun dos laterais ten o arrinque dunha posible anela para servir de enganche ou para unir a outra peza (¿do cinto?). Está rota nun dos ángulos do cadrado. Dims.: 4'2 x 3'8 cm.



A70-172

conservando restos de dourado superficial, decorado cunha serie de incisións radiais que lle dan certo aspecto de lixeiro gallonado; na parte posterior leva un espigo dobrado sobre si mesmo para formar unha anela. Dims.: 8'7 cm. de diámetro máximo.

Podería encadrarse, con moitas reservas, dentro dos botóns florais, tipo L, de Aurrecoechea pero de forma circular e non cadrada.

A70-177.- Botón liso de forma circular e co borde con ondulacións ben marcadas e en resalte; ten sinais dun umbo central xa perdido, e na parte posterior vese parte dun espigo ou enganche. Dims.: 2'2 cm. de diámetro máximo.

Corresponde ó tipo I-A.1.a.2. de Aurrecoechea.

A70-178.- Posible botón de forma circular cun gran umbo central, decorado cunhas grosas incisións ou estrías formando 2 círculos concéntricos; na parte posterior leva o arrinque dunha variña que sae paralela e no mesmo plano có botón. Dims.: 1'5 cm- de diámetro.

Similar ó tipo I-A.1.b.2. de Aurrecoechea.

A70-179.- Aplique plano, sen restos de botón nin enganche de ningunha clase; semella representar unha forma de ave pousada ou "aniñando" vista de

perfil pero con dúas cabezas, xa que en cada un dos extremos leva un circuliño que parece ser un ollo. Dims.: 2 x 1 cm.

Podería considerarse unha variante dos tipos J ou M de Aurrecoechea.

A70-202.- Botón plano de forma circular, co borde dentado e sen umbo central; como decoración leva tres grupos de dúas liñas levemente incisas formando círculos concéntricos ó redor dun puntíño central rebaixado; na parte posterior leva un espigo rematado en placa ou botón arroblonado. Dims.: 3'5 cm. de diámetro.

Gardados na sala de reserva (almacén compacto):

A70-968.- Botón en forma de pelta simple, incompleto e en mal estado de conservación; ten dous arrinques de espigo pola parte posterior. Dims.: 2'2 x 2'2 cm. (Leva a referencia C-9 dos materiais aparecidos nos anos setenta).

Tipo II-I.1 de Aurrecoechea.

A70-970.- Botón en forma de fungo ou esferiña aplastada, cunha incisión lateral e profunda todo ó redor e sen umbo central; na parte posterior ten restos do arrinque dun espigo ou posible roblón. Dims.: 1'5 cm. de diámetro. (Coa referencia C-9 dos materiais aparecidos nos anos setenta).

Variante do tipo I-A.2.b.2. de Aurrecoechea.

A70.- 2208.- Botón circular (pero irregular ¿quizais o inicio dunha pelta?) en forma abombada ou de fungo; conserva restos do arrinque dun espigo ou posible roblón na parte posterior. Dims.: 1'6 cm. de diámetro. (Coa referencia C-1 dos materiais aparecidos nos anos setenta).

Variante do tipo I-A.2.b.2. de Aurrecoechea.

76-17.- Botón plano e moi pequeno cunha incisión lixeiramente ondulada formando un círculo no borde e cunha estrela de dez puntas no centro; conserva o enganche en forma de arandela na parte posterior. Dims.: 1'2 cm. de diámetro. (Apareceu o ano 1976 no cadro I-36).

A70-173.- Botón en forma de pelta (motivo decorativo que ven sendo unha especie de media lúa ou escudete desenvolvido polos extremos e cun pico ou apéndice central no lado interior, e que coñece varios modelos máis ou menos complicados e desenvoltos); esta peza, de tipo cerrado con volutas desenvoltas, conserva na parte posterior dous espigos rematados en placa en forma de botóns arroblonados; ten un botón dobre. Dims.: 2'8 x 2'6 cm.

Trátase dunha peza encadrable no tipo II-I.2.a. de Aurrecoechea (1994).

A70-174.- Botón, de bronce pero



A70-173 e A70-177



A70-202 e A70-174

Comentario

Un primeiro apuntamento ten que referirse á técnica empregada para a fabricación destes apliques e botóns. Aínda que ningunha das pezas aquí descritas ten sido obxecto de análises metalográficas, podemos supoñer que estamos diante de bronzes de aliaxe ternaria (cobre, estaño e chumbo) como sucede en moitos casos parecidos do mesmo tipo, cronoloxía e contexto. Son obxectos fundidos nun molde "ad hoc" (probablemente polo sistema chamado de cera perdida nos de maior calidade e volume), e que unha vez solidificados eran acabados con labores de limado, incisións a burel ou punzón, etc. ata conseguir a peza definitiva (cfr. Fuentes 1990, 130-131 e Aurrecoechea 1994, 170).

En canto á súa tipoloxía e significación arqueolóxica e histórica, autores como Caballero (1974), Fuentes (1990) ou ultimamente Aurrecoechea (1994), entre outros, teñen comentado os seus aspectos cronolóxico-culturais e mesmo existen cadros de clasificación tipolóxica e formal, sendo o do último autor citado o máis recente e o que agora serve de pauta para encadrar estes complementos metálicos de vestimenta humana e de arreos equestres.

Na bibliografía ó uso poderanse comprobar as dúbidas existentes en canto ó destino e utilización de moitos destes apliques e botóns, anque hai coincidencia en adxudicalos á inserción en cintos

de persoas ou en correaxes de cabalos segundo unha distinción de tamaño á que xa faciamos referencia ó comenzo. Sen embargo, parece evidente que noutros casos pode tratarse de botóns ou abotonaduras simples e moito máis convencionais.

Por outra parte, tamén convén lembrar aquí que este conxunto de pezas se veu asociando a elementos militares ou paramilitares, hispánicos ou xa xermánicos que, a partir do equipamento das tropas auxiliares do exército romano, adoptan (¿ou "copian"?) estes sistemas de correaxe e adornos aplicados xa a partir do século III e ata polo mediados do s.V d.C. en que xa se espallarían máis os *cingula militiae* con resabios ou filiación claramente xermánica, destinados sobre todo a persoas e con maiores complicacións técnicas (véxase, por ex., Pérez Rodríguez-Aragón 1992). Por outro lado, non hai acordo á hora de supoñer unha orixe ou polo menos un "marchamo" hispánico para os apliques e botóns que aquí nos ocupan, orixe que está clara para Fuentes e Aurrecoechea (recollendo ademais apuntamentos de Caballero) pero que non é tan diáfano para Pérez Rodríguez-Aragón.

Algo similar podería dicirse en canto ós obradoiros de onde saírian estas producións bronzíneas; parece lóxico pensar na existencia duns cantos centros (quizais localizados na Meseta a

teor da distribución de achados que recolle Aurrecoechea, ben que incompleta, como agora veremos, no que se refire ó Noroeste) que abastecerían a toda Hispania, vinculados a núcleos urbanos ou ben vencellados ó coñecido mundo das *villae* hispánicas tardorromanas. A este respecto haberá que facer constar que non deixa de ser significativo que este tipo de pezas non apareza tanto nas cidades coma en asentamentos do ámbito rural, tal como se comproba no caso galaico. Pesía a todo, nada obsta tampouco para que esteamos diante dunha proliferación de talleres, sobre todo para as pezas máis sinxelas, que seguen tipos e fórmulas máis estándar e xeralizadas en boa parte do Imperio romano tardío e non só en Hispania.

Os paralelos máis claros das pezas de Viladonga, en particular dos botóns e apliques circulares e peltiformes, están precisamente no entorno daquelas vilas e necrópoles tardías da Submeseta Norte, tales como Fuentespreadas (Caballero 1974, 86-114), La Olmeda (Palol/Cortés 1974, 91-95) ou Albalate de las Nogueras (Fuentes 1989, 203), sen pomenorizar aquí todos os exemplos de varios tipos aportados por Aurrecoechea (un total de 123 en 1994, - p.172-176 e mapa-, en relación incompleta como antes dixemos e coa bibliografía pertinente); por suposto, tampouco procede afondar agora nos problemas arqueolóxicos e históricos que aínda presenta o mundo tardío da metade Norte de Hispania (cfr., por exemplo e coa bibliografía anterior, Arce 1988 e Novo Güisán 1992), problemas que non poucas veces se quixo resolver precisamente en base á presenza de obxectos como estes apliques e botóns de conexións militares, paramilitares ou de significación semellante.

Non obstante, tamén hai que salientar a existencia de pezas de bronce similares noutros xacementos galegos. Destaca sobremaneira o conxunto de Penadominga, castríño ou *castellum* tardío onde se coñecen 17 botóns ou apliques nas formas máis estandarizadas (Carnero 1995-1996); deles, os siglados como Pen-33 ó Pen-36 son case iguais ó noso A70-173, o Pen-20 ó A70-202 e os Pen-30 e Pen-31 teñen moitas similitudes co A70-968 de Viladonga. En Penadominga detéctase tamén a presenza de ele-

mentos de probable filiación xermánica (como as dúas placas de cinto caladas ou *cingula militiae* que xa recolleu o citado Pérez Rodríguez-Aragón, 1992, 250-252 e fig.4).

Outros exemplos, máis illados e practicamente inéditos, proceden, nun caso, da vila tardorromana (e necrópole xermánica) de Moraime (Muxía) (Chamoso 1976) cun aplique circular con fina decoración cruciforme e outro posible botón circular liso, asimesmo ó lado dunha placa de cinto decorada, e noutro, do poboado (coa sucesiva e posterior vila e necrópole) da Lanzada (Sanxenxo) onde apareceu un botón circular de borde dentado e decorado con incisións radiais e circuliños. Tamén no campamento de Cidadela, ocupado como é ben sabido pola I Cohorte dos Celtíberos entre o s.II e o IV d.C (e logo, no s. VII, por unha poboación xermánica) achouse un botón circular arroblonado liso e con umbo (Caamaño 1984, 247 e fig.10).

Como antes se apuntou, chama a atención que este tipo de pezas non estea documentado ata o momento en núcleos urbanos e así, entre os numerosos materiais recollidos en *Lucus Augusti* non figura, alomenos que se coñeza, ningún exemplo deste tipo de pezas. Haberá que seguir pensando, xa que logo, que corresponden máis ben ó ámbito rural e ó mundo dos castros e das vilas tardías, exemplo de asentamentos poboacionais que dalgún xeito estiveron interrelacionados na organización do territorio galaico nestes séculos finais da Romanidade, tal como esta e outras coincidencias na súa ergoloxía poderían demostrar e sen prexulgar se corresponden exclusivamente ó ámbito dos señores das vilas e sexa cal fora a ascendencia destes sobre as poboacións dos castros tardíos (Arias 1993 e Arias 1996).

Por último, a presenza no Castro de Viladonga destes complementos de vestimenta e de atalaxes de cabalería é significativa sérvenos non só para documentar a súa principal ocupación galaico-romana tardía senón tamén, no segundo caso, para comprobar a existencia de cabalos (ou mellor diríamos, polo menos dun cabalo, en singular) no xacemento, pois aqueles achados se veñen unir á aparición dalgún óso de équido (Fernández Rodríguez 1993,

121-122) e á dos senlleiros bocados ou freos de pasarrendas xa mentados ó principio (Arias/Durán 1996, 116-117 e Arias, no prelo), presenza quizais illada pero ó mesmo tempo indicadora de certa autoridade e signo de poderío no conxunto da comunidade social que ocupaba o Castro entre os séculos III ó V d.C.

BIBLIOGRAFÍA

- ARCE, J. (1988): *España entre el mundo antiguo y medieval*, (Ed.Taurus), Madrid.

- ARIAS VILAS, F. (1993): "Apuntes sobre a ocupación do territorio na Galicia baixoimperial: castros e vilas", *Galicia: da Romanidade á Xermanización. Actas Homenaxe a Fermín Bouza-Brey*, Santiago de Compostela, p.201-208.

- ARIAS VILAS, F. (1995): "Chamoso Lamas e a Arqueoloxía lucense: unha revisión", *Lugo no obxectivo de Manuel Chamoso Lamas*, (Deputación Provincial), Lugo, p.39-54.

- ARIAS VILAS, F. (1996): "Poblamiento rural: la fase tardía de la cultura castreña", *Los Finisterres atlánticos en la Antigüedad. Época prerromana y romana* (Actas Coloquio 1995), (Ed.Electa), Gijón, p.181-188.

- ARIAS VILAS, F. / DURÁN FUENTES, M^oC. (1996): *Museo do Castro de Viladonga (Castro de Rei, Lugo)*, (Xunta de Galicia), Santiago de Compostela.

- ARIAS VILAS, F. (no prelo): "Materiales del Mediterráneo oriental en el Castro de Viladonga (Lugo)", *Actas Congreso 'La Hispania de Teodosio* (Segovia 1995).

- AURRECOECHEA FERNÁNDEZ, J. (1994): "Los botones de bronce en la Hispania romana", *Archivo Español de Arqueología* (CSIC), 67, nº169-170, p.157-178.

- CAAMAÑO GESTO, J.M. (1984): "Excavaciones en el campamento romano de Cidadela (Sobrado dos Monxes). Memoria preliminar de la campaña de 1981", *Noticuario Arqueológico Hispánico*, 18, p.235-254.

- CABALLERO ZOREDA, L. (1974): *La necrópolis tardorromana de Fuentespreadas (Zamora). Un asentamiento en el valle del Duero*, (Excavaciones Arqueológicas en España 80), Madrid.

- CARNERO VÁZQUEZ, O. (1995-1996): "Los botones de bronce en el Museo Provincial de Lugo", *Boletín do Museo Provincial de Lugo*, VII, vol.I, p.171-179.

- CHAMOSO LAMAS, M. (1976): "Excavaciones arqueológicas en San Julián de Moraime (Mugía, La Coruña)", *Noticuario Arqueológico Hispánico. Arqueología* 4, (Min.Educación y Ciencia), Madrid, p.337-350.

- CHAMOSO LAMAS, M. (1977): "Las excavaciones del Castro de Castro de Villadonga y la problemática que plantean sus resultados", *Actas del Coloquio sobre el Bimilenario de Lugo*, Lugo, p.41-46.

- FERNÁNDEZ RODRÍGUEZ, C. (1993): "Análisis de los restos óseos de macromamíferos asociados a niveles romanos de yacimientos arqueológicos de Galicia", *Galicia: da Romanidade á Xermanización*, cit., p.119-135.

- FUENTES DOMÍNGUEZ, A. (1989): *La necrópolis tardorromana de Albalate de las Nogueras (Cuenca) y el problema de las denominadas 'necrópolis del Duero'*, (Diputación Provincial), Cuenca.

- FUENTES DOMÍNGUEZ, A. "Los bronzes bajoimperiales en Hispania", *Los Bronces Romanos en España*, (Min.Cultura), Madrid, p.117-135.

- NOVO GÜISÁN, J.M. (1992): *Los Pueblos Vasco-Cantábricos y Galaicos en la Antigüedad tardía*, (Univ.Alcalá de Henares), Alcalá de Henares.

- PALOL, P.de / CORTÉS, J. (1974): *La Villa romana de La Olmeda (Pedrosa de la Vega, Palencia)*, (Acta Arqueológica Hispánica 7), Madrid.

- PÉREZ RODRÍGUEZ-ARAGÓN, F. (1992): "Los *cingula militiae* tardorromanos de la Península Ibérica", *Boletín del Seminario de Estudios de Arte y Arqueología de Valladolid*, LVIII, p.239-261.