

MUSEO DE PREHISTORIA E ARQUEOLOXÍA DE VILLALBA

J. RAMIL SONEIRA e E. RAMIL REGO

O edificio no que se instala o Museo de Prehistoria e Arqueoloxía de Villalba foi construído a mediados do s. XIX para albergar-lo cárcere do Partido Xudicial de Villalba xunto coa Casa do Concello. Na súa construción contribuíron os concellos de Begonte, Cospeito, Guitiriz (Trasparga), Villalba e Xermade. É un edificio de dúas plantas, de forma cuadrangular construído tanto exterior como interiormente en cantería. No ano de 1982 escomenzaron os traballos de remodelación do antigo edificio para instalar unha Casa da Cultura, e ó mesmo tempo procedeu a erguer un anexo de nova planta no lugar antigamente adicado a patio de reos.

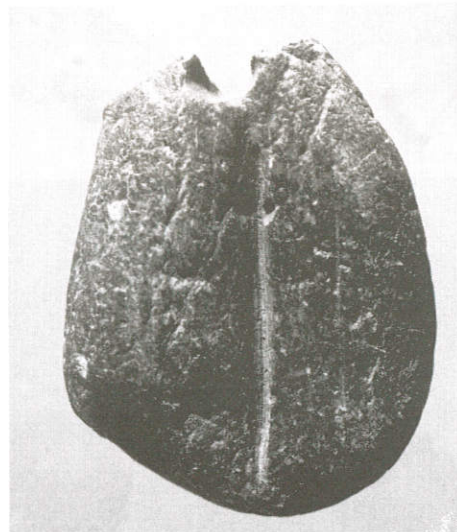
O Museo ocupa a planta baixa do antigo edificio coas salas de exposición permanente, sala de investigación e oficinas. No terceiro andar do edificio novo fican instalados os laboratorios, gabinete de cartografía e almacén. Comparte coa Casa da Cultura dúas plantas para exposicións temporais e un Salón de Actos.

Esta entidade ten como fins principais a procura, conservación, mostra e estudo dos materiais do home e do seu entorno, dentro dun rixido abano cronolóxico-cultural que comprende dende os comezos da Prehistoria ata o final da Historia Antiga; sendo o seu marco xeográfico de actuación preferencial Galicia, pódese estender a outras zonas. Os materiais arqueolóxicos que acolle proveñen, principalmente, de depósitos particulares e de descubertas realizadas no transcurso de escavacións arqueolóxicas promovidas polo Museo.

Ademais de desenrolar unha ampla actividade de investigación ó traverso das distintas seccións (Paleolítico-Epipleolítico, Arqueoloxía Experimental, Paleoecoloxía, Didáctica e Arqueoloxía Clásica), o Museo organiza seminarios, cursos, conferencias, exposicións temporais, e outras actividades divulgativas. Ten unha biblioteca especializada, sala de investigadores, varios laboratorios e gabinete cartográfico para facilita-lo estudio dos fondos propios, e para realiza-las distintas análises que se soliciten.

A recepción e información de carácter xeral dá paso ás salas de exposición permanente. As vitrinas entre o número un e cinco conteñen a colección máis completa de Galicia de materiais datados entre o Paleolítico Inferior e o Mesolítico. O Paleolítico é a máis longa e lonxana etapa da Humanidade onde o home vivía nomadeando da caza e da recoleita, empregaba pedras, osos e madeiras para elaboralos seus utensilios. A vitrina 1 mostra restos do Paleolítico Inferior, procedendo a súa maioría do xacemento de Louselas (Ribadeo-Lugo); bifaces, fendedores e raedras son os úteis máis característicos deste período en Galicia. A vitrina 2 presenta materiais dos comezos do Paleolítico Superior da Cova da Valiña (Castroverde-Lugo), pequena cavidade

na que a presenza humana era alternada pola ocupación de hienas. A vitrina 3 fica adicada ós momentos finais do Paleolítico Superior: ó Magdalenense procedente de diversos xacementos dos concellos lucenses de Muras, Villalba e Xermade; raspadeiras, burís, furadores, laminiñas de dorso, un adorno persoal (como o da fotografía, do abrigo de Férvedes II), xunto con algunhas réplicas que axudan a entender a cultura material, completan o material exposto. Na vitrina 4 amósanse restos das recentes escavacións arqueolóxicas realizadas en xacementos epipleolíticos de Abadín (Lugo), centradas nas áreas de Xestido e Arnela. O panorama desta longa etapa de Humanidade péchase coa mostra, na vitrina 5, de materiais mesolíticos procedentes de diversos xacementos costeiros localizados, fundamentalmente, no sur da provincia de Pontevedra (O Rosal e A Guarda).



Co emprego da agricultura e a gandería o home entra nun período de grandes cambios, o Neolítico, caracterizado pola produción de alimentos e o sedentarismo, así como pola aparición de novas técnicas: a alfarería e o polimento da pedra. Na vitrina 6 danse a coñecer distintas mostras da súa cultura material: pontas de seta, fragmentos cerámicos e diverso material lítico lascado.

O fenómeno megalítico en Galicia está representado por unha gran cantidade de mámoas ou medoñas, enterramentos que conteñen no seu interior cámaras megalíticas: antas. A vitrina 7 contén restos dos diferentes enxovais recuperados no Concello de Villalba: machados e coitelo de pedra polida, láminas de pederneira, elemento xeométrico...

Nun momento avanzado do megalitismo penetra a metalurxia en Galicia. Cobre, e logo bronce van aparecendo nos enterramentos vinculados ás cerámicas campaniformes. Na vitrina 8 móstranse diferentes aspectos do Calcolítico e da Idade do Bronce. No noroeste

peninsular, na Idade do Bronce ten lugar un tipo de inscultura ó ar libre, petroglifos, arte rupestre formado por unha serie de trazos e cazolifias que dan lugar a motivos circulares, espirais, cervos e armas. Tal é o caso do atopado en Vilagondriz (Villalba), realizado nunha lousa e que fica instalado ó carón da anterior vitrina.

A etapa castreña caracterízase polo tipo de asentamento que foi utilizado dende o final da Idade do Bronce ate o Período Xermánico, incluíndo a Idade do Ferro e a Época Romana. A falla de seriación entre estas culturas obríganos a trata-lo castreño coma un todo. Deste xeito, na vitrina 9 aparecen materiais cerámicos do Castro de Vixil (Villalba) que amosan no s. II d.C. a convivencia de distintas formas e decoracións. A vitrina 10 contén diversas cerámicas de castros costeiros da provincia de Lugo que presentan decoración brunida, ó lado de materiais procedentes de zonas interiores, de tal xeito que fica ben representada a diversidade material dos restos arqueolóxicos atopados nos castros. Algúns autores denominan etapa Galaico-Romana a un momento no que baixo o dominio romano se mantivo a estrutura e cultura indíxenas. Aínda que non está de todo caracterizada e acotada, na vitrina 11 móstranse diversos restos que foron empregados para a mantenza humana ou para a do seu gado. Rematamola Etapa Castreña, na vitrina 12, cunha mostra de diferentes restos líticos e metálicos que completan a súa cultura material.

Coa chegada do mundo romano a Galicia non se dan grandes cambios, senón que se desenrola, logo das primeiras incursións, unha pacífica coexistencia, motivo, entre outros, ó que se ten achacado a dificultade para diferenciar fases na Etapa Castreña. A vitrina 13, que pecha a exposición permanente do Museo, conta con materiais tipicamente romanos como moedas, cerámica siliata, vidro, elementos cerámicos de construcións, etc.

INFORMACION

ENDEREZO: Praza de Suso Gayoso, 1 (Villalba-Lugo)

TELÉFONO: (982) 51 13 83

HORARIO DE VISITA:

- Martes a Sábado: 11-13'30 / 17-20 h.
- Domingo: 11-13'30 h.

ACCESO: Entrada libre e Gratuita

VISITAS GUIADAS: Grupos escolares ou calquera colectivo poden solicitar, coa suficiente antelación, a realización de visitas guiadas.