



# CASA-MUSEO EMILIA PARDO BAZÁN. REAL ACADEMIA GALEGA

---

Xulia Santiso Rolán

---

## As orixes

4 de mayo de 1956. El tic-tac de un reloj de pared subraya el silencio; su latido indica que aún hay vivos entre las cuatro paredes de este piso madrileño de la calle Goya, grande y algo solemne. Las cosas parecen haber estado siempre allí, como si llevaran siglos durmiendo en el mismo lugar. Pero hace años pasó una tormenta que desencajó todos sus goznes. [...] Durante tres años, a Madrid y al país entero los barrió un huracán. Ahora, aquí, solo quedan las viudas.<sup>1</sup>

O 4 de maio de 1956 formalízase a creación do museo, a través da acta de doazón das dúas herdeiras últimas de Emilia Pardo Bazán; as viúvas. Dona Manuela Esteban Collantes y Sandoval, viúva de Jaime Quiroga y Pardo-Bazán, vinculeiro da familia, e dona María de las Nieves Quiroga y Pardo-Bazán, viúva do xeneral José Cavalcanti. Nora e segunda filla da escritora son as últimas descendentes directas, xa que Jaime, fillo do primoxénito e herdeiro lóxico, falecera o 11 de agosto de 1936, ao lado de seu pai, ambos vítimas da Guerra Civil.

Nesa acta dásele forma á creación dun “Museo Emilia Pardo Bazán y cesión de la casa descrita (Tabernas, 11) a dicha Real Academia, a cambio esta de asistir y proveer al cuidado y conservación del Museo”. Foi a partir de 2001, é dicir, na presidencia de Fernández del Riego pero, sobre todo, baixo a mirada atenta de Xosé Ramón Barreiro, que o compromiso quedou cumprido.

---

1 ACOSTA, Eva. *Emilia Pardo Bazán. La luz en la batalla*, Barcelona, Lumen, 2007. Esta é a última das biógrafas de Pardo Bazán editadas, anteriormente, editáronse dúas máis: BRAVO VILLASANTE (1962) e FAUST, Pilar (2003).

O 16 de maio de 2003 inaugurábase con ilusión este novo espazo.

A conexión entre a escritora e a Real Academia Galega vén de antes; Pardo Bazán xa intentara fundar algo semellante cando en 1884 foi elixida presidenta dunha sociedade encargada de estudar, recoller e conservar o popular saber. Chamouse del Folk-lore Gallego, porque *folk-lore*, na súa acepción inglesa orixinal refírese a doutrina, ciencia ou saber popular.

[...] Para esta recolección sirve todo el mundo, todo el que tenga buena voluntad, amor á su país y un cuarto de hora libre. [...] El país en que hemos nacido y al cual estamos obligados a servir, cada uno en su esfera pero todos con igual cariño y eficacia, es riquísimo en tradiciones populares, pero pobre en crónicas escritas; su ciencia, el secreto de su ayer, las noticias que quedan de su floreciente civilización antigua, todo yace depositado en manos del pueblo, y de ellas lo van arrancando laboriosa y lentamente algunos hijos de esta tierra; pero el recogerlo y conservarlo por completo es obra colectiva, que solo la poderosa asociación puede realizar en sus múltiples formas.<sup>2</sup>

Manuel Murguía, que tamén puido ser o presidente do Folk-lore Gallego, e tamén interesado pola etnografía, plasmou nos estatutos da RAG algúns dos obxectivos daquela “sociedade”: preservar, non só a nosa lingua, senón tamén a nosa cultura, diferenciando así a esta doutras academias puramente lingüísticas. Así mesmo, foi el quen

---

2 PARDO BAZÁN, Emilia. “Discurso leído por la Sra. D<sup>a</sup> Emilia Pardo Bazán, Presidente... 1<sup>o</sup> de Febrero de 1884”. En *El Folk-lore Gallego en 1884-85*. Madrid, Ricardo fe, 1886.

nomeou a Pardo Bazán presidenta honoraria da RAG cando esta se inaugurou.

### Discurso museolóxico

O punto de partida da proposta foi redeseñar un museo creado a partir da iniciativa privada, nun edificio histórico de planta rehabilitada, con fondos de moi variada índole que, tras a súa selección e situación deberían ilustrar, animar e contextualizar a figura de Emilia Pardo Bazán: coruñesa de orixe ilustre, protagonista da época que lle tocou vivir, infatigable e acertadamente dedicada á maioría dos xéneros literarios, con estilo e reflexións agudas, con presenza activa na sociedade da época, nai e muller.

O reto era amosar as múltiples facetas da personaxe dándolle valor á reacción dos visitantes como receptores da mensaxe. E facelo tendo en conta, como pouco, a linguaxe académica e a sensible.

Por suposto, separámonos radicalmente dunha mera proposta exhibidora, cando non exhibicionista, e ao final, a Casa-Museo, nas súas cinco salas —Recibidor, Salón, Producción Literaria, Gabinete de Traballo e Pervivenza Histórica— resulta unha maneira de interpretar a historia, ou incluso o tempo actual, mediante a valoración dun grupo de obxectos orixinais; un intento de comprender un anaco da nosa herdanza común grazas a un dos seus fragmentos. Nel xustapóñense salas de presentación (historicistas) con outras de análise (minimalistas).



Recibidor da Casa-Museo

O eido fundamental da exposición é a figura de dona Emilia, pero cal de todas? Que é o que nos interesa máis da súa vida? Como se autodefinía? De onde lle vén a fama? Que leva aos estudosos a traballar sobre ela? Que primar, a súa vida pública ou a privada?

As respostas tomaron forma —impoñendo a súa cadencia— nos tres anos seguintes á aceptación pola Real Academia Galega da proposta do deseño museolóxico máis actual, e, polo tanto, o máis complexo. Foron anos de traballo exhaustivo completando todos os campos da museoloxía máis rigorosa. É interesante a idea dun quebracabezas; iso significou o museo na súa montaxe, un quebracabezas que esixía o seu tempo mentres as pezas se ían colocando, elas mesmas reclamando o seu lugar, o seu espazo.

Unha vez o se remata un traballo, un debe permitir que o tempo se faga con el para darlle a perspectiva correcta. Unha vez que o tempo arrefría e solidifica as realidades que foron unicamente ideas, unha vez que ese traballo foi observado e comentado por moitos, con actitudes e obxectivos diferentes, é cando se pode percibir honestamente a traxectoria que se percorreu.<sup>3</sup>

### A colección

En termos xerais o patrimonio da Casa-Museo, seleccionado por unha comisión de académicos, vén definir o modo de vida da fidalguía urbana de finais do século XIX: mobles de diferente estilo, óleos de diferente temática, pequena escultura, pezas de artes aplicadas... cun compoñente aleatorio e biolóxico como todas as pertenzas familiares que en moitas ocasións non teñen nada que ver coa excelencia, senón con outros motivos que ás veces —e lamentablemente— se nos escapan. As pezas desta colección (onde obxecto e suxeito van implícitos) sérvennos para explicar unhas circunstancias determinadas porque envolven un referente e unha mensaxe. Hai segredos nos mobles —caixóns de caoba, gabetas ocultas— traseiras de tapices de seda, pedras armeiras

3 SANTISO, Xulia. "A Casa-Museo Emilia Pardo Bazán, principios de teoría, técnica e aplicación" en *Revista La Tribuna, Cadernos de Estudos da Casa-Museo Emilia Pardo Bazán*. A Coruña, 2003, n.º1, páxs. 261-286.

---

traducidas á madeira, musas, dagas-abanicos, grandes sentenzas —*Tempus fugit, De bello lucem, Contra viento y marea, Irurac Bat...*—<sup>4</sup>. Liberalismo, carlismo, bo gusto, calidade, primeiras fábricas na cerámica, selos familiares, brasóns...

Así, nesta colección existe a esencia xa referida, a biolóxica, pero tamén unha liña de base que se confirma con satisfacción unha vez se vai afondando no recoñecemento das pezas; tanto nos óleos como nos gravados, nos tapices e nas tallas, na iconografía da colección, as narradoras son maioritariamente mulleres. Pero non calquera muller: Tomiris, que matou ao rei Ciro vingando ao seu fillo; a Virxe do leite, a máis humana; Santa Isabel milagreira; unha combatente amazona; a musa Calíope, como non; tamén Erato... incluso hai unha peza de Luísa Roldán, a primeira escultora... Non é o tema feminino como tópico, contra o que dona Emilia tivo que enfrontarse durante toda a súa vida, traballando para liderar, ao mesmo nivel que os intelectuais homes, un mundo que "limita a la mujer, la estrecha y reduce, haciéndola más pequeña aún que el tamaño natural, y manteniéndola en perpetua infancia"<sup>5</sup>.

## O museo

Para lograr unha afinidade entre os obxectivos museolóxicos e unha rigorosa realidade museográfica debeuse determinar a natureza da institución e os seus obxectivos. Unha cousa é recibir as pezas, rexistralas, catalogalas, conservalas e exhibilas, pero outra cousa é buscar a maneira axeitada de manexalas para conectalas coa realidade sociocultural.

Existen moitos autores que defenden a tipoloxía de museo tradicional, concibido en tres grandes eidos; un

---

4 XVI Xornadas Pedagóxicas-Museo Provincial de Lugo (2008) Conferencia *Non me trates coma un obxecto*. O seu obxectivo era avogar pola deconstrución dunha colección. Os obxectos non precisan idolatría, pero tampouco vulgarización, son elementos moito máis complexos do que poden parecer a primeira vista, por iso non se trata unicamente de catalogalos con frialdade senón de extraer deles a máxima información posible, recuperar un pouco de esa supervivencia inmaterial que aínda posúen e que os trouxo ata nós.

5 PARDO, Emilia. "La mujer española". En: *La España Moderna*. De maio a agosto de 1890.

edificio, una colección e un público. A nova museoloxía propón, en cambio, a realidade de considerar non un edificio senón un territorio onde se traballa, non unha colección senón un patrimonio colectivo e non un público senón unha comunidade participativa. Responde, polo tanto, a un sistema de valores que motiva a acción comunitaria, este é o seu atractivo. O seu principal parámetro, apoiado nese triplo paradigma: pluridisciplinario, comunitario e territorial, é a concienciación social, baseada nun sistema aberto e interactivo onde se prime o diálogo entre suxeitos.

Deste xeito, o novo discurso museolóxico da Casa-Museo Emilia Pardo Bazán partiu no seu día de dúas premisas: plasmar a realidade de dona Emilia no seu tempo e conectala coa realidade da nosa época. Ademais do reto principal: fixar a Casa-Museo como espazo cultural coa categoría que realmente merece.

Cara ao exterior, o obxectivo é asumir un papel de animador que supere o marco físico da institución para incorporarse á vida da cidade, colaborando cos demais axentes do medio e participando ou propoñendo a realización e promoción de proxectos que valoricen o patrimonio de onte relacionándoo co que hoxe se constrúe.

## A casa-museo aberta ao público

### En xeral

A Casa-Museo Emilia Pardo Bazán tenta asumir, desde o principio, os retos de difusora da información histórica, de educadora —non de mera comunicadora— e de dinamizadora. Unha visita a esta institución debería ampliar —e no caso de que non exista, provocar— un coñecemento básico e práctico (por contextualizado) do pasado. Entendemos que no ámbito escolar este é o cimento sobre o que construír outras estruturas, e neste senso, en xeral, os museos somos recursos primordiais en condicións de ofrecelo.

### **Colaboración con investigadores pardobazanianos, especializados ou non:**

A Real Academia Galega aglutina nas súas dependencias, ademais da Casa-Museo, o arquivo documental e a biblioteca persoal da autora. Constitúe pois un verdadeiro centro de documentación ao que acoden todos aqueles investigadores da obra ou da figura de Pardo Bazán.

Neste senso, e para darlle a coñecer á sociedade os avances na investigación acerca de Pardo Bazán, así como para potenciar colaboracións e encontros entre diferentes investigadores, no ano 2003 naceu a revista especializada *La Tribuna. Cadernos de estudos da Casa-Museo Emilia Pardo Bazán*, de periodicidade anual. Neste momento está no prelo o número 7.

Así mesmo convócase un simposio anual pardobazaniano, no que concorren especialistas tanto españois como estranxeiros.

Tamén colaboramos na creación e mantemento de varios dos espazos da páxina de autor "Emilia Pardo Bazán", da Biblioteca Virtual Miguel de Cervantes, creada pola Universidade de Alacant.

### **Colaboración con entidades museísticas:**

Debido ao interese na comunicación e intercambio cultural, a faceta de cooperación coas institucións —e polo tanto co público— enténdese como algo indispensable. De aí o establecer relacións a través da Asociación de Casas-Museo e Fundacións de Escritores (ACAMFE) ou incorporarnos ao Consello Galego de Museos.

Emilia Pardo Bazán aparece no espazo expositivo *Solaina de educadores galegos* do Museo Pedagóxico de Galicia (Mupega) que consta de catorce módulos onde aparecen igual número de personaxes relevantes, que colaboraron no progreso educativo de Galicia.

Tamén participamos na exposición *Actividades e recursos educativos nos museos de Galicia*, organizada por Nova Escola Galega e patrocinada pola Xunta de Galicia.

Celebración do Día —e Noite— Internacional dos Museos. Desde o ano 2006 celebrámolo conxuntamente coas outras casas-museo da cidade (María Pita, Picasso, Casares Quiroga). Ademais, a Casa celebra todos os anos o Día da Muller Traballadora e o Día do Libro con convocatorias libres, gratuítas e participativas.

### **Os xoves da rúa Tabernas**

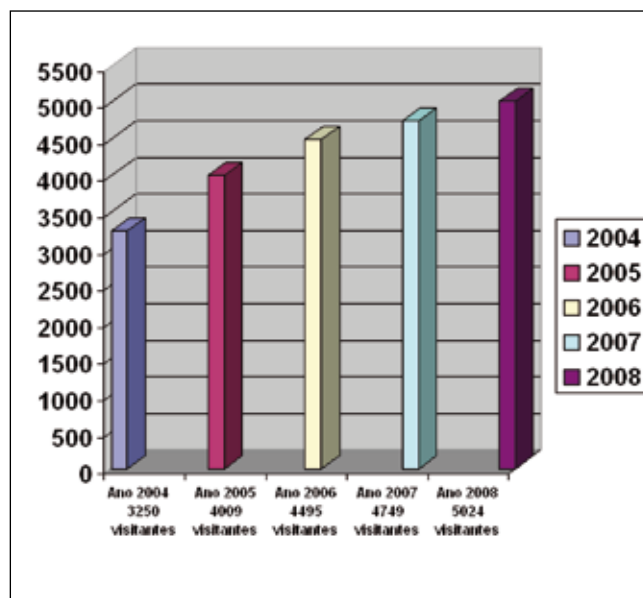
Con esta proposta preténdese rescatar e actualizar —poñendo en valor a realidade histórica que realmente o merece— a tradición dos faladoiros que durante anos tiveron lugar os xoves neste domicilio da familia Pardo Bazán. Nelas reúnanse personaxes das letras, a política, as artes e as ciencias, cobrando un importante papel na vida cultural da cidade naquela época. Estas veladas literarias do primeiro xoves de cada mes, desde hai cinco anos, imbricáronse ás actividades periódicas da cidade, con bo número de participantes.



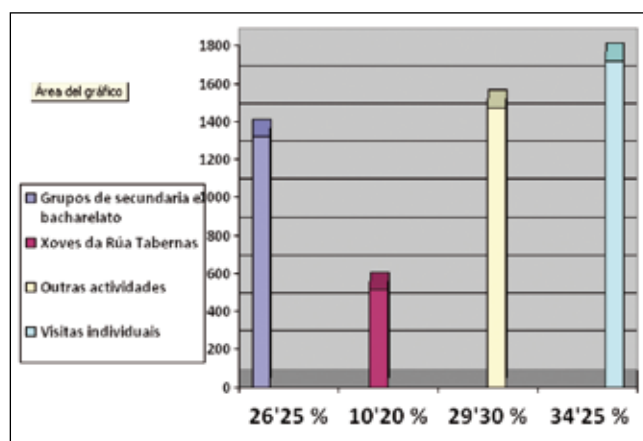
Os xoves da rúa Tabernas. Cartela

## Visitantes

Obter e divulgar dunha maneira continuada **datos sobre as características dos visitantes**, as súas necesidades e dificultades na utilización do museo deben servir para tomar decisións estratéxicas mellorando así o funcionamento e, por conseguinte, a imaxe do museo. Vímolos facendo desde o ano 2005, comparándoos no tempo e nas súas características sociodemográficas: idade, orixe ou a súa procedencia (individual, en grupo, en actividades organizadas polo museo...).



Evolución gráfica do número de visitantes



Orixe dos visitantes da Casa-Museo

## Didáctica

Entendendo que a Didáctica constitúe un conglomerado de materias de diversa índole (disciplinarias, metodolóxicas, pedagóxicas, institucionais etc.) tentamos buscar o seu equilibrio para atender coa maior precisión as numerosas visitas escolares ou de agrupacións diversas, e facemos deste traballo un dos



puntos de atención máis importantes da nosa presenza social. Con ambos os colectivos veuse traballando de distinto xeito pero co mesmo obxectivo: dar a coñecer a figura e a obra da escritora e facer posible discursos encamiñados a visitas especializadas, a grupos de escolares, de turistas, de cidadáns curiosos etc.

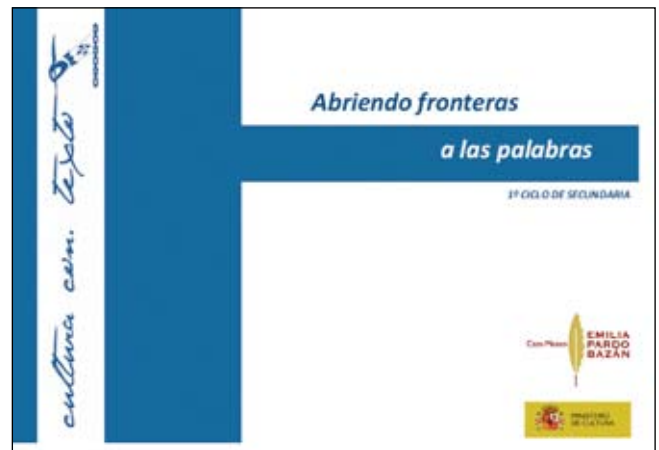
É certo que a aula é o contexto máis habitual de aprendizaxe, pero son moitas as opinións que poñen de manifesto algunhas carencias da aprendizaxe escolar; a súa desconexión coa realidade e coa vida cotiá e a súa falta de motivación e interese para moitos dos alumnos. Unha das axudas exteriores podería ser a correcta aplicación ao deseño curricular dunha didáctica activa, contextual e pragmática nos museos que complementarían as aprendizaxes formais e informais.

E a metodoloxía? Por suposto non se trata unicamente de aplicar a aprendizaxe por descubrimento construtivista (aínda que tamén) nin de aplicar as teorías condutistas (aínda que tamén). Requírense (tamén) mecanismos de adaptación do saber académico ao saber pedagógico facilitando a aproximación das rapazas e dos rapaces a este inmenso orbe da cultura. A transposición didáctica é tamén importante para facer unha presentación do tema lúdica, actual, estimulante e achegada ao universo intelectual do alumnado.

A maneira como se presenta o coñecemento formal baséase na participación, a colaboración activa do grupo —moitas veces provocando a recuperación de datos que pertencen á aula (para comprobar que non é unha pertenza exclusiva) verbalizada por eles mesmos, ou pedindo a opinión propia sobre certos temas— apoiada nun estrito respecto ao obxecto, unha estrita formación dos guías-educadores (mediadores apropiados) e unha indispensable entrevista previa co profesor que leva aos alumnos, para chegar a facer rendible a exposición, buscándolle o maior aproveitamento.

Traballamos tentando aproveitar a actual pegada dialogante entre as ciencias e **crear vínculos interdisciplinarios** que polo menos teoricamente se propoñen nas aulas universitarias e nas formulación dos plans e programas institucionais. De aí a sinatura de varios convenios entre facultades (Filoloxía),

escolas universitarias (Turismo) e incluso programas europeos (Bolsas Leonardo), onde poder relacionarnos coa xuventude e as novas formas de ollar a xestión do patrimonio.



Unidade didáctica



Nenos con corsés



Casa-Museo Pardo Bazán para as aulas

## Premios

A Casa-Museo foi galardoada co Premio Pedra do Destino 2008 que concede a Asociación de Amigos dos Museos de Galicia, pola defensa e divulgación do patrimonio cultural de Galicia.

Hai pouco tiveron nas miñas mans o número 3 da revista *Museo*<sup>6</sup>. Nel, entre “marcos jurídicos” e “condicionamentos legais” asomaba, xuxtaposto, un artigo de Santiago Palomero titulado “Los museos y el público: veinte poemas de amor y una canción desesperada”. O texto non era delicado, senón moi crítico, pero trataba de amor, do amor que inspiran estas institucións que xestionamos, que quixeramos ver criadas, fortes, con todos os obxectivos logrados, felices; pero que despois de cada convocatoria, tras o esforzo de planificación e de posta en escena, volves a comprobar a súa enorme tendencia a pararse, a ficar en silencio, languidecentes, inintelixibles para moitos.

<sup>6</sup> *Museo: Revista de la Asociación Profesional de Museólogos de España*, ISSN 1136-601X, Nº. 3, 1998, páxs. 103-122.

**Enderezo:** rúa Tabernas, 11. 15001 A Coruña

**Tel.:** 981 227 141

**Fax:** 981 207 308

---

**E-mail:** [casamuseoepb@realacademiagalega.org](mailto:casamuseoepb@realacademiagalega.org)

**Web:** [www.casamuseoemiliapardobazan.org](http://www.casamuseoemiliapardobazan.org)

---

**Horario:** de luns a venres, de 10 a 14 h. e de 16 a 19 h.

Xullo e agosto; de 10 a 14 h.

---

**Fondos:**

- Museísticos
  - Documentais
  - Bibliográficos
  - Fotográficos
  - Hemerográficos
  - Legado da autora.
- 

**Servizos:**

- Xornadas sobre diferentes temas
  - Faladoiros mensuais
  - Visitas didácticas para centros educativos e agrupacións de adultos
  - Rutas
  - Efemérides
  - Presentación de libros
- 

**Prezo da entrada:** De balde

**Biblioteca / Centro de documentación:** SI

**Tenda / Venda de publicacións:** SI

**Instalacións adaptadas á diversidade funcional:** SI