



# OS SARTEGOS DO CORGO

---

Mario Outeiro Iglesias\*

---

*É feliz o que soñando, morre. Desgraciado o que morra sen soñar.*

*Rosalía de Castro.*

**Aos membros da A.C. Arumes do Corgo**

## LIMIAR

Na granítica pel do Corgo aparecen gravadas, dende hai séculos, as pegadas de algo moi poderoso e pouco selectivo. Son marcas antropoides que miran ao solpor, como premonición do final dun percorrido vital duro e curto. Toda unha vida arrincando da terra que os viu nacer o que anos despois lle negarían ao quedar literalmente envasados en humildes caixas pétreas, agardando por unha desintegración efectiva e rigorosa.

Son as pegadas da morte dunha terra moi poboada dende hai séculos que ademais viu como circularon xeracións e xeracións de individuos entre a Galiza actual e a meseta. Con pouco máis dun oco podemos sacar unha serie de conclusións que se corroboran nos numerosos depósitos funerarios destas características do concello. Porque como dicía Lao Tse, “diferentes na vida, os homes son semellantes na morte”.

É a atracción do home por intentar saber, coñecer e comprender como hai moitos séculos atrás os seus antepasados interaccionaban co mesmo medio físico ca eles e como afrontaban o momento máis agardado e temido, o trazo cara ao máis aló, o que anima a achegarse aos sartegos da pequena chaira corguesa.

O Corgo, e por extensión, as Terras de Chamoso,

---

\* marioouteiro@edu.xunta.es

son sen dúbida ningunha unha das zonas con maior densidade de sitios arqueolóxicos destas características de Galiza por moitos dos motivos que en diante se comentarán.

## DEFINICIÓN

Hai dúas palabras no *Dicionario da Real Academia Galega* que nos permiten definir os elementos de estudo deste artigo: sartego (relacionado co lat. *sartāe*, ‘vaso sagrado’) e sarcófago (do lat. *sarcophāg* < gr. *sarkophāgos*, ‘que come as carnes’ [< gr. *sarkós*, ‘carne’ + gr. *phageîn*, ‘comer’])<sup>1</sup>. Ambas as dúas significan “sepulcro de pedra” pero empregárase o primeiro vocábulo por ser utilizado polos corgueses para referirse a estas antiquísimas sepulturas antropoides.

Manuel G. Teijeiro<sup>2</sup>, que fai un estudo dos sartegos do concello de Castroverde (semellantes aos do Corgo), descríbeseos como un burato ben perfilado na pena no cal se adapta un corpo humano en decúbito supino, describindo fielmente a súa silueta o oco, con espazo para a cabeza, e estreitándose dende os ombros aos pés proporcionalmente para mellor encaixamento do tórax.

---

1 *Gran Dicionario Século XXI da Lingua Galega* (ed. Galaxia e ed. do Cumio).

2 GARCÍA TEIJEIRO, Miguel. *Sartegos de la comarca de Castroverde de Lugo*. Lugo: Imprenta de Gerardo Castro, 1920.



Sartegos de S. Cristovo de Chamoso<sup>3</sup>

Parte dos sartegos inscritos directamente na rocha aparecen orlados, é dicir, cun suco perimetral, ben sexa para delimitar a zona correspondente ao sartego, ben para evitar a entrada de auga á sepultura. Aínda que todos os sartegos deberon estar tapados por laxes de lousa ou granito, só se conserva no de Segovia (sen inscrición).



Sartego con tampa situado no adro da igrexa de San Xoán de Segovia

## CLASIFICACIÓN

As tumbas altomedievais que aparecen nos 11 enterramentos do concello poden clasificarse como:

- Tumbas antropomorfas directamente escavadas na rocha. Enterramentos 1, 2, 3, 4, 5, 6, 8 e 9 (ver apartado de "localización").
- Tumbas antropomorfas escavadas en bloques graníticos. Enterramentos 7, 10 e 11.
- Tumbas de laxes antropomorfas. Enterramento 2.

Nos dous primeiros tipos e nos enterramentos 3 e 7 existen dous sartegos con forma case trapezoidal (sen a forma da cabeza) ao verse seguramente moi afectados pola erosión ou por algún tipo de intervención humana posterior.

Miguel G. Teijeiro clasifica os enterramentos de Castroverde dentro dos dous primeiros grupos denominándoos "fixos" (abertos na pena viva) ou "libres" (labrados en bloques, illados, extraídos de antemán, en peza única). O terceiro grupo, citado anteriormente, só aparece no enterramento 2 correspondente a San Cristovo de Chamoso (compartindo lugar con numerosos sartegos "fixos"), e son, sen dúbida, os máis vulnerables á acción destrutora do home.

Se estendemos a clasificación a toda Galiza<sup>4</sup> aparecerían tamén as seguintes formas de enterramentos na época altomedieval:

- Tumbas de laxes trapezoidais.
- Tumbas de laxes fusiformes.
- Tumbas de tégulas e ladrillos.
- Sartegos con tampa de dobre estola.
- En fosa simple.

<sup>3</sup> Fotografía pertencente ao arquivo persoal de D. Jesús Abuín Arias.

<sup>4</sup> RODRÍGUEZ RESINO, Álvaro. *Do Imperio Romano á Alta Idade Media. Arqueoloxía da Tardoantigüidade en Galicia (Séculos V-VIII)*. Noia: Editorial Toxosoutos, 2005.

Os enterramentos posteriores (do s. XIII ao XV) responden a outra tipoloxía<sup>5</sup>:

- Lousas ou lápidas.
- Sartegos independentes.
- Sartegos protexidos baixo un arcosolio oxival.

Estes non se atopan na nosa zona nin polas súas características, nin polos estamentos sociais que os ocuparon (eclesiásticos, burguesía e nobreza), nin se cadra polo período histórico.

## LOCALIZACIÓN

O concello do Corgo, pertencente á comarca de Lugo, está situado ao leste de Galiza, no centro da provincia. Ten unha superficie de 158 km<sup>2</sup> e unha poboación de 4.046 habitantes (INE 2008) distribuída en 38 parroquias e 194 núcleos de poboación (indicador da extrema dispersión poboacional do concello).



Situación do concello do Corgo

A capital está no Corgo, a 456 m sobre o nivel do mar

5 MANSO PORTO, Carmen. "A escultura funeraria". *Galicia. Arte. Tomo X: Arte medieval (II)*. Hércules de Ediciones. 1993, páxs. 381-413.

e a 14 km da cidade bimilenaria. A temperatura media é de 18 °C. A altitude media do territorio está entre 400 e 500 m sobre o nivel do mar constituíndo unha pequena chaira no corazón da provincia. A superficie do concello está fondamente bañada polos ríos Miño, Chamoso, Neira, Tórdea e Mazandán.



Mapa parroquial do concello<sup>6</sup>

Os sartegos inventariados pola Asociación Cultural Arumes do Corgo forman parte de 11 enterramentos distribuídos ao norte do concello. Esta densidade de sartegos débese fundamentalmente a dúas situacións: a estrutura do solo e a ser unha área densamente poboada dende a antigüidade.

- A estrutura do solo

O solo do concello do Corgo está formado por unha complexa amálgama xeolóxica tal e como se amosa na táboa seguinte, na que destacan os granitos tardíos que ocupan máis da metade da súa superficie:

O grupo da granodiorita tardía ocupa unha ampla extensión no norte do concello e localízase en parte na unidade do "Domo de Lugo" (Serie de Vilalba) e en parte no dominio do Sinclinal de Baralla. A súa facies común está constituída por unha rocha agrisada, dura e compacta, de gran medio a grosso, na que se

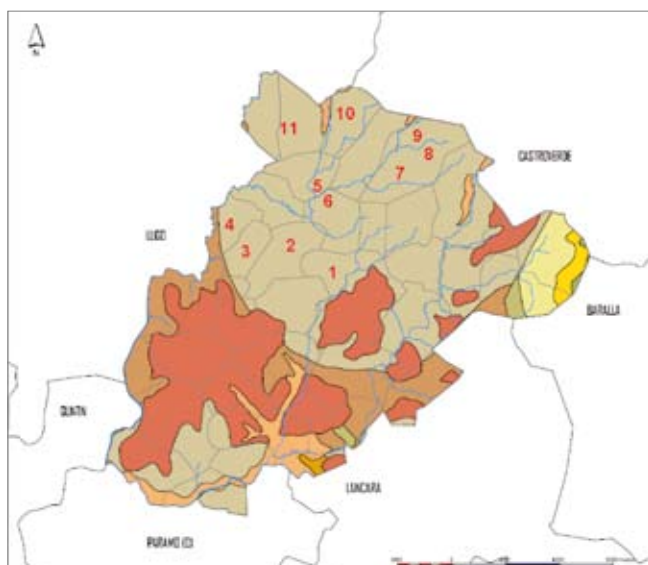
6 Fonte: Proxecto de PXOM do Concello do Corgo. Antonio de Vega Rodríguez e outros.

Tipo xeolóxico	Superficie (ha)	Superficie (%)
Arxilas, areas e gravas	3.833,70	24,33
Cuarcitas brancas, pedras de gra e lousas	151,21	0,96
Cuarcitas, lousas e xistos	109,74	0,70
Depósitos aluviais e fondos de valgada	758,59	4,81
Granitos tardíos	8.698,63	55,20
Granodioritas e granitos biotíticos precoces	39,80	0,25
Lousas e pedras de gra	486,06	3,08
Lousas e pedras de gra con niveis carbonatados e ampelíticos	20,50	0,13
Lousas, xistos biotíticos, pedras de gra e gneises anfibólicos	1.661,54	10,54
<b>Total</b>	<b>15.759,76</b>	<b>100</b>

Fonte: Proxecto de PXOM do Concello do Corgo

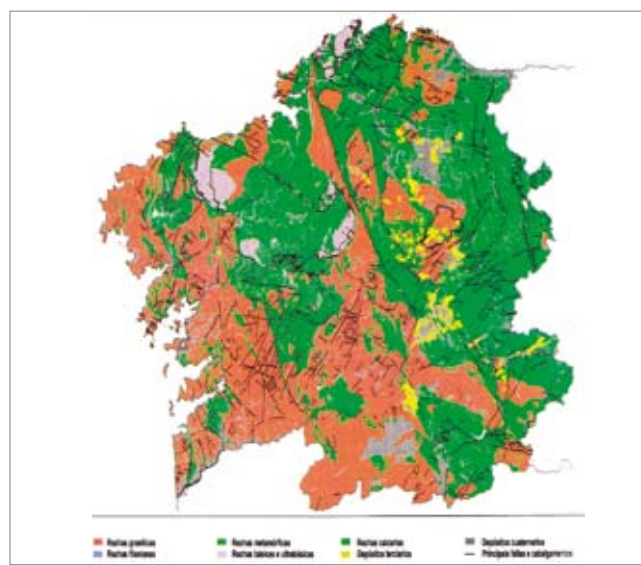
diferencian megacristais de feldespato potásico de ata 6 cm. Está formada esencialmente por cuarzo, feldespato potásico, plaxioclasa e biotita, con apatito e circón como minerais accesorios máis abundantes. É unha formación posherciniana.

tardío, que é o material do que están feitos os sartegos estudados. Ese tipo de solo é o predominante na zona en que conflúen os concellos do Corgo, Castroverde e Lugo na que, como se dicía no limiar, existe unha das maiores densidades de sartegos de toda Galiza.



Mapa xeolóxico do concello coa localización dos enterramentos<sup>7</sup>

Como se aprecia no mapa xeolóxico do concello, os 11 enterramentos están situados nesa zona de granito



Mapa xeolóxico de Galiza coa silueta do concello do Corgo<sup>8</sup>

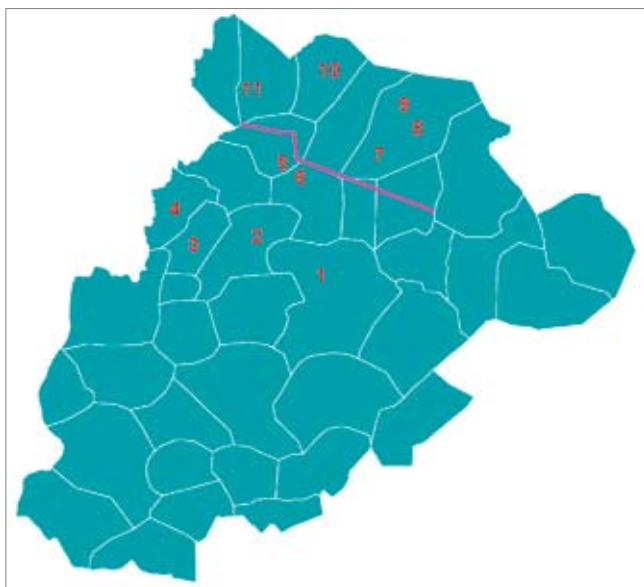
- O Corgo: unha longa historia

<sup>7</sup> Fonte: Proxecto de PXOM do Concello do Corgo. Antonio de Vega Rodríguez e outros.

<sup>8</sup> Fonte: SITGA-Sociedade Anónima para o Desenvolvemento Comarcal de Galiza e ITXE (Instituto Tecnolóxico Xeomineiro de España).

O concello do Corgo está poboado dende hai moitos séculos. As poucas dificultades orográficas xunto cunha complexa urda de fontes, regatos e ríos fixeron desta terra a ideal para vivir dende tempos ben recuados. Máis de vinte castros e case outras tantas medorras demostran que dende o neolítico ata a época romana os asentamentos humanos se estenderon por toda a superficie do concello.

Baixo a ocupación romana o concello vive o fito que marcaría a fisionomía do Corgo ata a actualidade, a construción dunha vía para comunicar Asturica Augusta con Lucus Augusti, a chamada Vía XIX do Itinerario de Antonino. A partir dese intre a presenza desa estrada sería un atractivo máis para asentar poboación e marcaría un precedente importante para futuras delimitacións de vías de comunicación no período medieval (camiños reais de unión coa meseta e de peregrinación a Compostela), finais do s. XVIII construción da estrada Madrid-A Coruña por Carlos III e xa na actualidade a N VI, A6, ferrocarril...



Situación dos sartegos con respecto á vía romana

Por outra banda a localización dos enterramentos están tamén ligados a outros factores: a existencia de igrexas ou centros de culto cristián e da proximidade a fontes ou regatos.

- Existencia de igrexas

Dos 11 enterramentos, 7 están na contorna máis próxima de igrexas parroquiais existentes na actualidade (en ocasións no mesmo adro), estamos falando das igrexas do Corgo (1), San Cristovo de Chamoso (2), Cabreiros (3), Laxosa (4), Queizán (8), Piñeiro (10) e Segovia (11). Outros tres enterramentos poderían sorprender na actualidade por estar situados nun camiño, no monte ou no medio dunhas casas, se non houberse suficiente visión histórica para decatarse da existencia de capelas desaparecidas na actualidade como son o caso de San Martiño de Perliños en Arxemil (5), A Groba de Pedrafita (6) e Queizán de Abaixo (9).

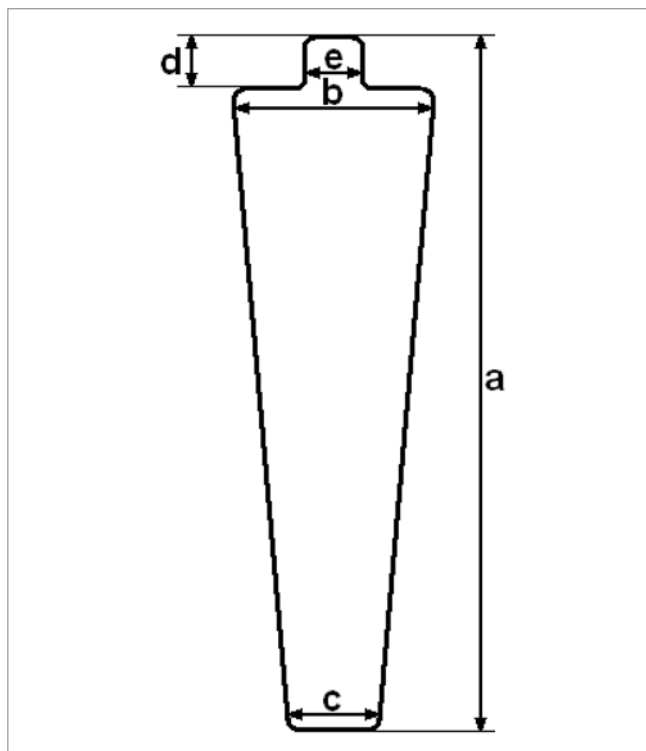
- Proximidade de cursos fluviais

Só un enterramento se atopa nun lugar curioso, un prado moi húmido preto dun regato. Aínda que non se coñece o que outrora puido existir naquel mesmo lugar, a proximidade do curso fluvial (só uns metros) á vía romana XIX (700 m en liña recta) e a un lugar de culto moi antigo como é a fonte-santuario das Virtudes<sup>9</sup> (900 m en liña recta), pode dar motivos para xustificar a súa situación. Ese enterramento está situado nun monte que pertence á parroquia de Queizán que está case limitando coas parroquias de Adai, Pedrafita, Bergazo e Campelo (7).

## PROPORCIONALIDADE

Os sartegos ao ter forma antropoide gardan, como é lóxico, as proporcións típicas dun corpo humano, e polo tanto estas poden axudarnos a saber a idade do individuo enterrado. Na figura aparecen representadas as medidas tomadas en todos os sartegos do Corgo:

<sup>9</sup> A Nosa Señora das Virtudes recolleu todo canto houbo de culto ancestral na contorna, ao ser cristianizado a partir do século VI despois de Cristo. Naquela zona, ao pé da vía romana, confluíu o culto a Mercurio (apareceu unha ara votiva, gardada actualmente no Museo Diocesano de Lugo), que, como é sabido, é o deus do comercio, dos negocios e polo tanto das viaxes, cunha fonte milagreira con capacidade para curar enfermidades dos ollos.

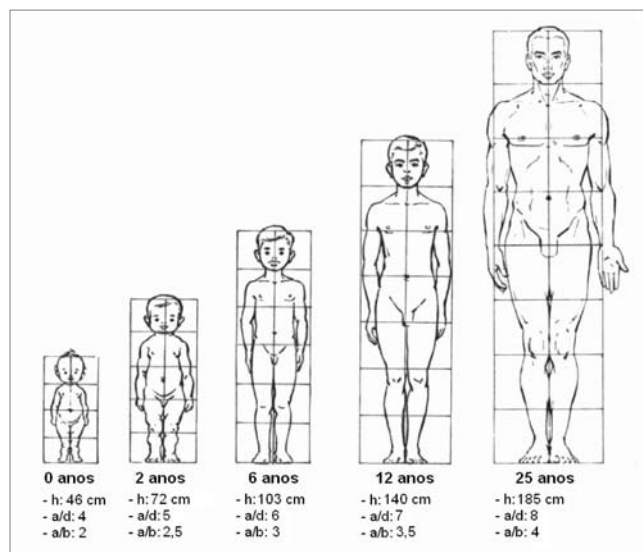


Cotas tomadas nas medicións dos enterramentos do Corgo

O primeiro xogo matemático que apetece facer con esa maraña de datos é unha simple media da cota  $a$ , que nos viría dar unha aproximación da altura do individuo (esta debería ser entre 5 e 15 cm menos que  $a$  do oco). A media ofrece un resultado de 170 cm, pero quitando a medida dun sartego que claramente pertenceu a un neno a media quedaría en 178 cm e polo tanto diríanos que a altura media dun adulto nese período estaría entre 165 e 170 cm.

Pódenos parecer unha altura que se correspondería con persoas do século XX e non coa poboación da Idade Media, pero un estudo do profesor Richard Steckel da Ohio State University do 2004 indicaba que os homes que vivían entre os séculos IX e XI eran varios centímetros máis altos que os que o fixeron na antesala da Revolución Industrial, debido a factores climáticos e polo tanto á modificación da produción agrícola, futuras migracións cara á cidade e á consecuente propagación de enfermidades...

O seguinte xogo coas medidas foi o de realizar proporcións entre elas; deste xeito as estudadas foron:  $a/b$ ,  $a/c$ ,  $a/d$ ,  $a/e$ ,  $b/c$  e  $d/e$ . A primeira sorpresa foi a de atoparnos coa proporción áurea na relación  $b/c$  ( $\Phi = 1,618\dots$ ), moi habitual nas proporcións humanas<sup>10</sup>. O seguinte foi intentar sacar algunha información en relación coa idade do individuo (xunto coa altura).



Altura e proporcións corporais nas distintas idades dun home actual

Comparando as relacións  $a/d$  e  $a/b$  e as alturas cos datos do debuxo e tendo en conta a esperanza de vida no período medieval (entre 30 e 40 anos) podemos concluír que todos os individuos enterrados e estudados nos 11 enterramentos do Corgo posuían unha idade entre os 15 e os 35 anos (vida adulta) mentres que o do sartego pequeno tería aproximadamente 2 anos.

## ORIENTACIÓN

Absolutamente todos os sartegos do concello teñen unha orientación leste (pés)-oeste (cabeza). Esta orientación L-O coincide, salvo raras excepcións, coa de todas as igrexas cristiás (coa cabeceira cara ao leste) a partir do s. IV. Este feito é debido á influencia dos cultos solares (da antiga adoración do sol nascente) xa que en Exipto e Grecia os fieis se volvían cara ao

<sup>10</sup> GHYKA, Matila Costiescu. *El número de oro: I los ritmos – II los ritos*. Barcelona: Editorial Poseidon, 1992.

---

oriente para adorar ao deus do Sol e, mortos, se facían inhumar fronte ao astro divinizado.

As pequenas variacións no ángulo de enterramento débense á evolución do arco solar ao longo do ano. Na nosa latitude o Sol sae a unha distancia angular máxima do leste de 33 graos. Cara ao norte no solsticio de verán e cara ao sur no de inverno. Isto quere dicir que as saídas se moven nunha banda duns 66 graos arredor do punto cardinal leste. Ao solpor a situación é completamente simétrica polo oeste: 33 graos cara ao norte no solsticio de verán e 33 graos cara ao sur no de inverno. Nos equinoccios de primavera e outono o Sol sae exactamente polo leste e ponse polo oeste<sup>11</sup>.

A orientación de todos os sartegos atópase na banda dos 66 graos arredor dos puntos cardinais; esta desviación nos pode indicar o momento no cal o sartego foi construído (na maior parte dos casos, durante o verán). Outras veces o desvío na orientación pode ser debido a ter que adaptarse á forma da rocha, a outros sartegos inmediatos...

## AS INCÓGNITAS DA DATACIÓN DOS ENTERRAMENTOS

Podemos dicir sen temor a trabucarnos que os sartegos do Corgo pertencen á Idade Media, pero esa datación é tan pobre como longo foi ese período. É totalmente imposible atopar unha datación exacta co estudo dos sartegos tal e como se atopan na actualidade, debido a que as sepulturas descubertas non conteñen xa ningún tipo de resto nin humano nin dos posíbeis enxovais dos defuntos. Os sartegos "fixos" non teñen ningunha posibilidade de cara a obter resultados que non sexa a de seguir eliminando a terra vexetal da pena para atopar outras tumbas non profanadas polo home. Os sartegos "libres", pola contra, poden ofrecer resultados se se realiza unha escavación no perímetro máis próximo, corroborado no caso do enterramento 7, que no traballo agrario e superficial da terra máis próxima (hai anos) deu como resultado a obtención de anacos de cerámica.

Outra vía para a datación dos sartegos sería a de investigar as igrexas asociadas aos enterramentos, pero tamén presenta as dificultades de que tres delas desapareceron e de que o resto se trata de igrexas tremendamente reformadas nos séculos posteriores, agás a de Cabreiros, que permanece relativamente fiel á súa construción de estilo románico.

Deste xeito, só podemos remitirnos á bibliografía e á comparación con outros enterramentos semellantes para obter unha aproximación da súa datación. Álvaro Rodríguez Resino<sup>12</sup> data as tumbas antropomorfas escavadas na rocha entre os séculos IX-XI non só por comparación cos enterramentos de Santiago de Compostela, Ouvigo, Allariz, Coto de Astres e Manín (destas características) cunha cronoloxía establecida, senón por estudos anteriores de Alberto del Castillo, Ángel del Castillo e Rivas Fernández. En calquera caso, tamén hai autores como J. Delgado, J. Guerra ou R. López Pacho que os queren levar a unha época anterior ao século IX.

## OS PROBLEMAS DA CONSERVACIÓN *IN SITU*

Os sartegos do Corgo teñen o problema de atoparse no exterior sometidos a todos os axentes erosionadores posibles, agás o pouco que queda do enterramento 1, todo o enterramento 2 e o moi erosionado (por atoparse en pleno camiño) enterramento 5, que na actualidade se atopan ocultos ao ser tapados con terra e/ou áridos para a súa mellor conservación. Do enterramento 4 temos constancia da súa existencia a través do *Catálogo de yacimientos arqueológicos* da Dirección General del Patrimonio Artístico, Archivos y Museos do Ministerio de Cultura e das mencións nalgún artigo do *Boletín de la Comisión Provincial de Monumentos Históricos y Artísticos de Lugo* da Deputación Provincial, porque xa non queda ningún resto na actualidade. Isto acentúase ao non existir tampa en ningún sartego agás no enterramento 11.

---

11 Información facilitada pola Casa das Ciencias da Coruña.

---

12 RODRÍGUEZ RESINO, Álvaro. *Do Imperio Romano á Alta Idade Media. Arqueoloxía da Tardoantigüidade en Galicia (Séculos V-VIII)*. Noia: Editorial Toxosoutos, 2005.

Ademais do efecto erosionador do home (o máis grave ao atoparse parte dos enterramentos en terreo privado e parte en zonas públicas de paso) aparece o efecto erosionador do tempo e da vexetación. Do tempo porque de inverno acumulan auga que, por efecto da forte caída das temperaturas e das xeadas, ciclicamente solidifica-licúa coas conseguintes dilatacións-contraccións e o efecto cuña nas gretas superficiais. Da vexetación porque o constante recubrimento de mofo e de vexetación trae consigo o efecto erosionador das raíces<sup>13</sup>.



Auga e vexetación nos sartegos da Groba de Pedrafita

O problema da conservación choca frontalmente co do seu goce *in situ*. Os enterramentos “libres” estarían mellor nun museo (unha vez se fixese a conveniente prospección arqueolóxica dos arredores e se deixase constancia no seu lugar, mediante paneis, da información do que alí había) e os enterramentos “fixos” cubertos cun manto de terra agás os máis significativos que se poderían expoñer, ben cubertos cun vidro de seguridade (aínda que a experiencia nos di que sería un atractivo para o vandalismo e tería dificultades en canto á conservación ambiental), ben restrinxindo o acceso mediante unha barreira física (varanda de madeira). En calquera caso non se debe

13 Os sartegos amosan abundante acumulación de materia orgánica debido á presenza de comunidades de briófitos saxícolas tales como *Pseudoscleropodium porum* e *Brium* sp. As bacterias heterótrofas descompoñen esta materia orgánica liberando ácido sulfhídrico que reduce o ferro dos minerais da rocha, o que supón unha meteorización química biolóxica da mesma. Este proceso está aumentando o grosor do substrato sobre a rocha, permitindo xa o enraizamento de especies herbáceas. Todo isto levará consigo o desgaste progresivo da superficie da rocha.

eliminar o mofo da súa superficie con tarefas agresivas de limpeza porque a súa eliminación sería un aspecto erosionador máis.

## A PROTECCIÓN DOS SARTEGOS

Se se opta por non mover ningún dos sartegos do emprazamento orixinal as administracións públicas teñen que garantir a súa protección. As armas legais que se posúen son a Lei 8/1995, do 30 de outubro, do patrimonio cultural de Galicia (publicada no DOG do 8 de novembro), que debe materializarse tamén a través dos PXOM (en cumprimento do artigo 53 f da Lei 9/2002).

Despois da oportuna catalogación do enterramento, a protección débese xestionar creando dúas zonas: a Zona de Protección Integral (definida polos terreos comprendidos dentro do límite do perímetro máis exterior do enterramento) e a Zona de Respecto (definida pola contorna adaptada arredor do perímetro máis exterior do enterramento).

No concello do Corgo, a Zona de Protección Integral quedaría clasificada como Solo Rústico de Protección de Patrimonio e permitiríanse só actuacións encamiñadas á súa conservación, protección, consolidación, investigación e posta en valor e aos usos tradicionais agropecuarios, sempre que non alteren o substrato arqueolóxico. Permitirase realizar obras que sexan compatibles co ben ou coa súa posta en valor previo informe do organismo competente da Consellaría de Cultura. Non se poderán realizar construcións, tendidos e instalacións aéreas ou subterráneas (electricidade, saneamento, auga, gas etc.), escavacións, recheos e movementos de terra en xeral, así como plantación ou arranque de árbores, cultivos que requiriran labores profundos e aperturas de pozos de mina.

Na Zona de Respecto permitiríanse os usos non construtivos propios de cada categoría de solo coa prohibición de realizar traballos que poidan alterar o substrato arqueolóxico. Prohibense os movementos e traslados de terras que modifiquen o perfil dos terreos. Así mesmo poderase permitir o resto dos usos construtivos asociados a cada clase de solo sempre que se harmonicen co entorno no que se inscriben. Calquera dos usos precisará informe favorable do organismo competente da Consellaría de Cultura.



## BREVE DESCRICIÓN DOS ENTERRAMENTOS DO CORGO

Na táboa seguinte aparece a relación dos enterramentos do concello con datos como a parroquia, a localización e se se atopan en dous rexistros ou inventarios, o *Catálogo de Yacimientos Arqueolóxicos* da Dirección General del Patrimonio Artístico, Archivos y Museos do Ministerio de Cultura e o proxecto de PXOM do Concello do Corgo.

Hai que agradecer o traballo realizado con anterioridade por persoas a título individual como D. Andrés Fernández e D. Jesús Abuín e o traballo colectivo dos rapaces de Misión Rescate dirixidos por Ricardo López e máis recentemente o dos socios da Asociación Cultural Arumes do Corgo que completou rigorosamente o catálogo de sartegos que se amosa a continuación.

Nº	Parroquia	localización	Catálogo enterramentos	PXOM Corgo
1	O Corgo	Igrexa parroquial	SI	NON
2	Chamoso (S. Cristovo)	Casa reitoral	SI	SI
3	Cabreiros	Igrexa parroquial	SI	SI
4	Laxosa	Igrexa parroquial	SI	NON
5	Arxemil	San Martiño de Perliños	NON	NON
6	Pedrafita	A Groba	SI	SI
7	Queizán	Monte de Piqueiras	NON	NON
8	Queizán	Queizán de Arriba	NON	SI
9	Queizán	Queizán de Abaixo	SI	SI
10	Piñeiro	Igrexa parroquial	NON	NON
11	Segovia	Igrexa parroquial	NON	NON

### 1. Enterramento do Corgo

Cando se abriu a pista de acceso á igrexa parroquial e se fixo o aparcadoiro da mesma atopáronse 5 ou 6 sartegos fixos (en rocha non moi consistente) tapados con laxes<sup>14</sup>. Parte deles foron destruídos no movemento de terras e os que quedaron están totalmente tapados con terra para a súa protección.

14 Fonte: entrevista a D. Jesús Abuín Arias, gran estudoso do concello do Corgo.



Corte transversal de 4 dos sartegos do enterramento<sup>15</sup>

### 2. Enterramento de San Cristovo de Chamoso

O descubrimento do enterramento realizouno o párroco, D. Andrés Fernández, na aira da casa reitoral e os seus arredores<sup>16</sup>. El mesmo escavou unha ampla zona, na que chegaron a aparecer ata doce sartegos "fixos", dos que un é do tipo de laxes con forma antropomorfa. Polas súas dimensións, algún deles pertenceu a cativos e todos teñen a orientación L-O. Non apareceu ningún resto (nin humano nin material) durante a escavación dos sartegos. Na tempada 1977-1978, D. Andrés tivo o segundo premio do programa Misión Rescate que enviou un equipo televisivo a gravar as escavacións. Constatando o efecto erosionador da auga e da xeadas procedeu a cubrilos pola mesma terra coa que estaban recubertos inicialmente.

### 3. Enterramento de Cabreiros

Na parte posterior da igrexa parroquial de Santa Mariña de Cabreiros aparece un conxunto de 5 sartegos "fixos" en bastante bo estado de conservación. É posible que existisen máis pero no mesmo lugar foi extraído granito do promontorio. Foron estudados

15 Fotografía pertencente ao arquivo persoal de D. Jesús Abuín Arias.

16 Fonte: entrevista a D. Andrés Fernández Martínez, párroco de San Cristovo de Chamoso, do Corgo e de Bergazo.

por Ricardo López Pacho e un grupo de rapaces de "Misión Rescate" pero só atoparon 4. Dúas tumbas están moi próximas entre si atopándose orladas (suco perimetral), ao igual que un costado dunha terceira. Un dos sartegos ten bastante transformado o espazo correspondente á cabeza.



Parella de sartegos de Cabreiros orlados

#### 4. Enterramento de Laxosa

A carón da igrexa atopáronse varios sartegos pero hoxe non existe constancia da súa existencia.

#### 5. Enterramento de Perliños

Asociados a unha antiga igrexa apareceron dous sartegos "fixos" nun camiño que une as casas (e a escasos metros delas) cuns prados a carón do río. Os sartegos estaban bastante erosionados na zona das cabezas e chegaron a ter na zona dos pés unha profundidade de 14 cm. Actualmente atópanse tapados.

#### 6. Enterramento da Groba

Tamén asociados a unha igrexa desaparecida no monte da Groba de Pedrafita existen dous sartegos "fixos" nun monte privado e a 12 m dun camiño de terra. É posible que existisen máis pero no mesmo lugar foi extraído granito da rocha (pequena canteira).

#### 7. Enterramento de Piqueiras

No medio dun prado húmido (denominado Cachapelo) do monte de Piqueiras atópanse dous sartegos "libres" (parcialmente enterrados) moi erosionados e separados a unha distancia de 10 m.



Sartego no prado Cachapelo. Pódese observar a gran erosión da sepultura e a auga do terreo

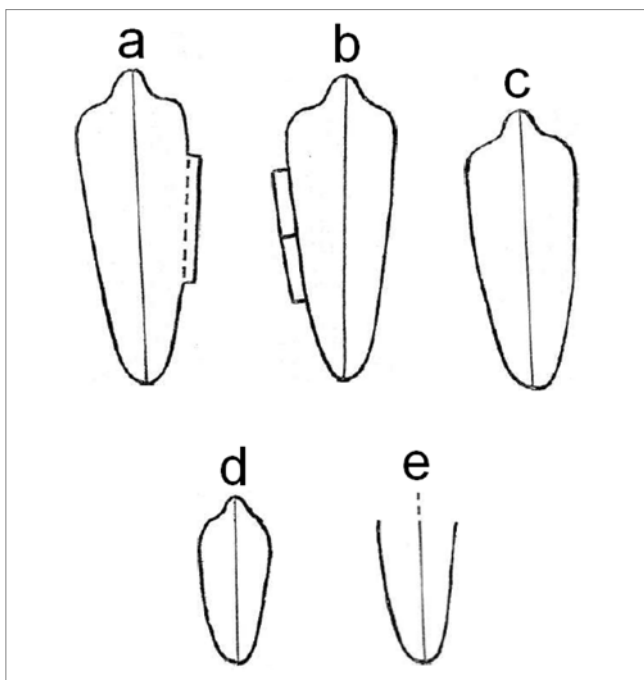
#### 8. Enterramento de Queizán de Arriba

Atópase no contorno da igrexa parroquial de Queizán. Hoxe é visible só un (ten unha orla na zona da cabeza) pero existiron máis sartegos "fixos" no enterramento (algúns desfíxéronse para construír nichos no cemiterio).

#### 9. Enterramento de Queizán de Abaixo

Aínda que hoxe só é visible un sartego "fixo" correspondente a un neno (d) no lugar no que outrora estivo a capela de Santa Mariña, o equipo de Misión Rescate dirixido por Ricardo López, inventariou os cinco que se ven na figura (e os veciños indicaron a existencia de máis sen saber localizalos con exactitude). Segundo o propio Ricardo López para obter sepulcros completamente regulares os canteiros recorreron a completar os costados con paralelepípedos de pedra (encontráronse na b e na a amósase o espazo que ocuparon). Polo observado na tumba b, as fosas deberon de estar cubertas por laxes de lousa fortemente adheridas con argamasa.

Todas se atopan aliñadas menos a e, que non foi labrada por completo.



Forma dos sartegos de Queizán de Abaixo<sup>17</sup>

### 10. Enterramento de Piñeiro

Trátase dun único sartego “libre” que orixinalmente se atopaba no adro da igrexa parroquial e que foi trasladado hai anos á beira do camiño a 35 m da súa situación orixinal (polo tanto é o único que non mantén a orientación agardada). Sofre unha rotura na zona inferior dereita.

### 11. Enterramento de Segovia

17 Fonte: LÓPEZ PACHO, Ricardo. “Nuevos hallazgos de sepulturas antropoides” *Boletín de la Comisión Provincial de Monumentos Históricos y Artísticos de Lugo*. Tomo IX. Deputación Provincial de Lugo. 1973, páxs. 132-133.

Está constituído tamén por un único sartego “libre” no adro da igrexa de San Xoán de Segovia. É o único que conserva a tampa (laxe grosa de granito sen ningunha inscrición).



Sartego no adro da igrexa de Segovia

## OUTROS EXEMPLOS DE SARTEGOS

Xa se comentou con anterioridade que as Terras de Chamoso constituían unha das zonas de Galiza con maior número de enterramentos funerarios deste estilo. En concreto Miguel García Teijeiro menciona no concello limítrofe de Castroverde os enterramentos de Goi, Recesende (estudados recentemente pola A.C. Amigos do Patrimonio de Castroverde), Rebordaos, Monte, Bolaño e Espasande.

Dentro da mesma provincia hai que destacar un exemplar singular atopado en Zolle (Guntín) tamén polo comando nº 53 de Misión Rescate dirixido polo Marista Ricardo López e que na actualidade se atopa no claustro do Museo Provincial de Lugo. Trátase dun bloque granítico que contén dous ocos antropomorfos superpostos e que na cabeceira presenta, en alto relevo, unha cruz de brazos iguais acompañada das letras alfa e omega.



Sartego senlleiro de Zolle

No resto da provincia foron atopados sartegos en Lugo, O Páramo, Guitiriz, Begonte, Taboada...

Dentro de Galiza atopamos tamén moitos sartegos de semellantes características, dende a monumental San Pedro de Rochas pasando por Castro Caldelas, Allariz, Vigo, As Terras do Deza...

Tamén no norte peninsular aparecen exemplares: San Antolín de Bedón (Asturias), Monflorite (Huesca), Olèrdola<sup>18</sup> (Barcelona)...



Tumbas antropomorfas de Monflorite

<sup>18</sup> Este feito fixo que, na bibliografía tradicional, este tipo de sartegos recibisen o nome de "tumbas olerdolanas".

## CONCLUSIÓNS

Os numerosos enterramentos do concello do Corgo unidos aos de Castroverde e Lugo fan desta área xeográfica unha espectacular fonte de necrópoles altomedievais de semellantes características. Un gran número de sepulturas antropomorfas escavadas directamente na pena ou en bloques graníticos que atopa resposta non só no solo da zona (granitos tardíos) senón na antigüidade dos asentamentos poboacionais.

A meirande parte destes atópanse ligados a igrexas desaparecidas ou transformadas en séculos posteriores, aínda que tamén se poden atopar preto de fontes e regatos. Coas tampas xa extraviadas (salvo excepcións) aparecen moi erosionados por factores atmosféricos e pola vexetación.

Cunha proporcionalidade ben definida e axustada ao corpo humano, as medicións demostrannos que a maior parte dos individuos medían en torno ós 165-170 cm e que morreron entre os 15 e os 35 anos. A orientación dos sartegos correspóndese coa habitual cristiá de leste-oeste coas variacións debidas á evolución anual do arco solar.

É moi difícil a datación dos enterramentos pola ausencia de restos que acompañan aos sartegos pero, como xa dixemos, os estudos doutros semellantes fannos pensar que foron feitos entre os séculos IX e XI.

---

## BIBLIOGRAFÍA

### MONOGRAFÍAS

ABUÍN ARIAS, Jesús. *Historia de Corgo*. Lugo: Servizo de Publicacións da Deputación de Lugo, 2000.

GARCÍA TEIJEIRO, Miguel. *Sartegos de la comarca de Castroverde de Lugo*. Lugo: Imprenta de Gerardo Castro, 1920.

GHYKA, Matila Costiescu. *El número de oro: I los ritmos – II los ritos*. Barcelona: Editorial Poseidon, 1992.

RODRÍGUEZ IGLESIAS, Francisco. *Atlas de Galicia*. A Coruña: Hércules de Ediciones, 1998.

RODRÍGUEZ RESINO, Álvaro. *Do Imperio Romano á Alta Idade Media. Arqueoloxía da Tardoantigüidade en Galicia (Séculos V-VIII)*. Noia: Editorial Toxosoutos, 2005.

XIZ, Xulio. *O Corgo, amplo horizonte*. Lugo: Concello do Corgo, 2007.

### ARTIGOS EN SERIES DE MONOGRAFÍAS

LÓPEZ PACHO, Ricardo. "Nuevos hallazgos de sepulturas antropoides" *Boletín de la Comisión Provincial de Monumentos Históricos y Artísticos de Lugo*. Tomo IX. Deputación Provincial de Lugo. 1973, páxs. 132-133.

MANSO PORTO, Carmen. "A escultura funeraria". *Galicia. Arte. Tomo XI: Arte medieval (II)*. Hércules de ediciones. 1993, páxs. 381-413.

YZQUIERDO PERRÍN, Ramón. "A arte durante a dominación sueva". *Galicia. Arte. Tomo X: Arte medieval (I)*. Hércules de ediciones. 1993, páxs. 32-39.

YZQUIERDO PERRÍN, Ramón. "Arte prerrománica asturiana en Galicia". *Galicia. Arte. Tomo X: Arte medieval (I)*. Hércules de ediciones. 1993, páxs. 109-110.

## OUTROS

*Boletín de la Comisión Provincial de Monumentos Históricos y Artísticos de Lugo.* (Ed. facsímile). Deputación Provincial de Lugo.

*Catálogo de Yacimientos Arqueológicos.* Ministerio de Cultura. Dirección General del Patrimonio Artístico, Archivos y Museos. Subdirección General de Arqueología.

*Inventario Artístico de Lugo y su provincia.* Ministerio de Cultura. Dirección General de Bellas Artes y Archivos. Centro Nacional de Información Artística, Arqueológica y Etnológica. Madrid.

*Proxecto de PXOM do Concello do Corgo.* Antonio de Vega Rodríguez e outros. Concello do Corgo.