



# Transformacións na paisaxe da Terra Chá\*

Carolina Pérez Pérez

*"A paisaxe é o rostro do territorio, é dicir, a proxección dunha sociedade nun espazo determinado e por isto ten unha dobre dimensión material e simbólica, cultural." \**

O obxectivo deste artigo é facer unha aproximación á evolución da paisaxe do castro de Viladonga e da comarca na que está situado, a Terra Chá. Para o estudo das transformacións na paisaxe empregamos a metodoloxía da Historia Vivida, a fonte oral, para afondar na posta en valor da memoria, así como o manexo de diversas fontes como a fotografía, prensa, toponimia, etc.

A definición de paisaxe aparece na recente Lei 7/2008, de 7 de xullo, de protección das paisaxes de Galicia (tomada do Convenio Europeo da Paisaxe, Florencia 2000):

"Calquera parte do territorio tal e como a percibe a poboación, cuxo carácter sexa o resultado da acción e da interacción de factores naturais e humanos".

Trátase da paisaxe como concepto integrador da conxugación de diferentes factores: **naturais** (xeográficos, climáticos, orografía, vexetación, flora, fauna, procesos formativos, edafoxénese da paisaxe, etc.) e **humanos**, pola acción antrópica, é dicir, o resultado das actividades humanas nas diferentes épocas. Tratamos de facer unha interpretación o máis completa posible do espazo en si e da interacción deses factores. Esta interacción conforma o territorio como un espazo "vivido" que se constrúe e deconstrúe co paso do tempo.<sup>1</sup> Deste xeito, a visión integradora entre espazos naturais e humanizados vai consolidando a noción de **paisaxe cultural**.

\* IEI. Foro do Instituto de Estudos das Identidades, *Territorio, paisaxe e identidade*, Santiago de Compostela: Museo do Pobo Galego, 2007.

1 CABANA IGLESIA, A.: "A paisaxe, unha imaxe dinámica", en *Lugo: cien años de progreso. Anuario 2008*, Lugo: Ed. El Progreso de Lugo, S.L., 2008, 212-229.

O castro de Viladonga é utilizado como punto de partida para facer unha análise das transformacións que se foron elaborando ao longo do tempo no territorio, representadas na paisaxe. Partimos do castro e o seu contorno máis inmediato, ampliando á comarca no que está integrado, a Terra Chá.

Na memoria colectiva o castro concíbese tradicionalmente como un lugar que polas súas características formais e o seu contido simbólico é unha paisaxe transformada polo home. A monumentalidade na delimitación do espazo, esa forma artificial que domina a comarca, a súa situación privilexiada no cume dun outeiro e a extraordinaria visibilidade e visibilización, algo que se reflicte na mirada e percepción da xente; polo tanto, non é unha paisaxe 'salvaxe' ou só natural, trátase dunha paisaxe humanizada, un espazo construído e vivo.



F1. M.C.V.<sup>2</sup> Vista do castro dende o monte Cordal 1982

2 M.C.V. refírese ás fotografías pertencentes ao arquivo do Museo do Castro de Viladonga.

\* Este artigo está baseado nun traballo presentado no curso de posgrao Servizos Culturais da USC.

Debemos ter en conta a parte emotiva da percepción da paisaxe, xa que ademais dos valores materiais e estéticos, existen os valores simbólicos e os valores emocionais. Segundo Luís Antonio Cáncer<sup>3</sup>, cada paisaxe ten milleiros de miradas, cada mirada é diferente. É preciso ter en conta que non é a mesma mirada a dos que modifican activamente un territorio que a dos que o contemplan e gozan. Como toda manifestación cultural, a paisaxe posúe un valor histórico, estético, simbólico e emocional.

Na descrición que Otero Pedrayo fai da Terra Chá apreciamos esa mirada emotiva, unha percepción non só física e material senón tamén persoal e poética.

“...las praderías, agras de centeno, extensos rodales de monte bajo, grandes formaciones de blancos abedules, los ríos perezosos, la frecuencia de aguas estancadas en “lomas”... conceden una severa y clara belleza a la Terra Chá, que pudiera definirse como una extensa Gándara...”<sup>4</sup>.

Os protagonistas destas transformacións sobre a paisaxe tamén son outra fonte de información. Son os documentos vivos desta manifestación cultural e a súas vivencias, pois presentan unha información imprescindible para comprender os procesos de modificación. O home non é alleo ao marco físico ou natural no que desenvolve as súas actividades, polo tanto, o home é un axente fundamental na dinámica da paisaxe.

“A paisaxe é unha cousa, non sei como decirche, que che enche a alma”<sup>5</sup>

Pretendemos estudar e reconstruír un espazo a través do rexistro da memoria oral dos seus habitantes, das actividades sociais sobre o medio e recoñecer a evolución histórica dos elementos da paisaxe.

## FONTES E METODOLOXÍA

Para facer un achegamento á evolución da paisaxe da parroquia de Viladonga, unha **paisaxe rural tradicional**, consideramos adecuado conxugar a diversidade de fontes documentais complementarias xunto á metodoloxía da Historia Oral e, desta maneira, tratar de recuperar unha paisaxe e as actividades xa desaparecidas.

A través da análise da bibliografía, do rexistro da toponimia e microtoponimia, xunto coas fotografías e a técnica específica da entrevista etnográfica, ademais da observación directa do contexto. O traballo de campo consistiu nas entrevistas e na toma de fotografías de diferentes lugares de interese para amosar as transformacións da paisaxe rural.

As fontes documentais foron consultadas no Museo do castro de Viladonga; no Arquivo Histórico Provincial de Lugo; no SIXPAC e complementadas coas entrevistas etnográficas. As devanditas entrevistas foron feitas mediante un cuestionario-guía de preguntas sobre temas chave, aínda que a facilidade de palabra do entrevistado condicionaba o deixar que falase abertamente enlazando outros temas que el asociaba directamente. Comprobamos que o resultado da entrevista é unha ferramenta altamente útil para a reconstrución da narrativa histórica.

## DELIMITACIÓN XEOGRÁFICA E HISTÓRICA DA ZONA

Comezamos o traballo seleccionando un punto concreto e, a partir del, ampliando a zona de traballo a toda a comarca na que se integra. Eliximos o castro de Viladonga, concello de Castro de Rei, na comarca da Terra Chá (provincia de Lugo) porque se trata dun lugar coñecido e que ten un contido histórico importante. É tan só un punto de partida que nos levará ao coñecemento, case sen nos decatarmos, de toda a comarca na que se integra.

O castro de Viladonga é un xacemento arqueolóxico cun museo de sitio dende 1985, polo tanto, un lugar consolidado como referente no coñecemento da época galaico-romana. Este antigo poboado presenta a presenza da actividade do home na configuración

3 CÁNCER, L. A.: *La degradación y la protección del paisaje*, Madrid: Cátedra, 1999, 9.

4 OTERO PEDRAYO, R.: *Guía de Galicia*, Vigo: Galaxia, 1980, 17.

5 Entrevista [19-12-07]: Esther Vega Rodríguez, 43 anos, Santa Locaia (Castro de Rei).

mesma do castro, os elementos defensivos e os socalcos dos antecastros, ademais dos usos do solo para cultivo. Trátase dun espazo que tanto física como simbolicamente posúe un contido susceptible de ser estudado dende outras disciplinas, outros puntos de vista diferentes e complementarios ao da arqueoloxía. Ata agora só hai estudos arqueolóxicos sobre el, e algún estudo do folclore e lendas<sup>6</sup> relacionadas. As fotografías aéreas son o punto de partida para facer unha aproximación á evolución das transformacións máis evidentes.



F2. M.C.V vista aérea 1984



F3. M.C.V vista aérea 2004 (evidencia o impacto da repoboación forestal)

6 LÓPEZ GÓMEZ, F. S.: "O folclore do Castro de Viladonga i da súa bisbarra", *Actas XV Congreso Nacional de Arqueología*, Lugo, 1977, Zaragoza, 1979, 623-630.

## A TERRA CHÁ

A comarca da Terra Chá, descrita extraordinariamente por Otero Pedrayo:

"...vasta planicie ondulada, de basamento granítico y esquistoso, recubierto de formaciones cuaternarias, altura media de 400 metros e hidrografía indecisa, se limita, en la acepción de los naturales a la región, en gran parte palustre, entre las lentas aguas del Miño inicial y el Tamboga; es decir, la Comarca de Castro de Rey"<sup>7</sup>.

Caracterízase pola planicie topográfica que lle dá uniformidade e personalidade ao territorio. Inclúe os concellos de Abadín, Begonte, Castro de Rei, Cospeito, Guitiriz, A Pastoriza, Vilalba e Xermade; posteriormente, na nova comarcalización de Galicia, foi engadido o concello de Muras.

Esta comarca encádrase nunha unidade xeomorfolóxica máis ampla, a meseta de Lugo, que constitúe a súa parte setentrional. Sitúase entre as montañas da Dorsal Galega, as serras setentrionais e as orientais, das que destacan a serra da Carba, o Xistral, o Cadramón, o cordal de Neda, de Lourenzá, de Meira e a serra da Loba.

A rede hidrográfica é moi rica, presidida polo Miño, no que conflúen os ríos Támoga, Anllo, Ladra, Narla, Azúmara e Neira. Tamén hai que ter en conta os ríos que nacen na serra do Xistral, o Eume e o Landro. A escasa pendente hidrográfica favorece a existencia das áreas endorreicas, onde se producen asolagamentos con bastante frecuencia ao longo do ano e onde se forman lagoas, como a de Cospeito; a de Caque, en Castro de Rei; a de Fonmiñá, na Pastoriza e outras de menor entidade. Destaca a importancia do valor ecolóxico das lagoas e ríos chairegos que teñen sido catalogados como lugares de interese comunitario (LIC), concretamente o conxunto Parga- Ladra-Támoga.

O afastamento do mar e, sobre todo, o illamento das montañas que a rodean, fai que o clima da Terra Chá presente certo grao de continentalidade, que se manifesta nas temperaturas, e tamén nas precipitacións. Río-Barja caracterizou o clima da Chaira como "un clima, si no riguroso, al menos subcontinental frío, (dentro

7 OTERO PEDRAYO, R.: 1980, 17.

do macroclima oceánico de Galicia)”<sup>8</sup>. Tanto o clima como os solos e o carácter lacustre van ser factores fundamentais no tipo de agricultura da zona.

A vexetación chairega e as súas transformacións foi tema tratado noutro número desta mesma revista por Antonio Rigueiro Rodríguez<sup>9</sup>, onde fala das modificacións na flora e vexetación e as causas e consecuencias destas na paisaxe. En resumo, hai que dicir que en pouco tempo a muda da paisaxe vexetal é preocupante, xa que se reduce a diversidade paisaxística e periga a vexetación autóctona respecto da alóctona.

A causa da concentración parcelaria, a repoboación forestal, o abandono de cultivos tradicionais etc., favoreceuse a expansión de cultivos enerxéticos, agrícolas e forestais; a fisionomía do territorio homoxeneízase reducindo a variedade e riqueza paisaxística. Tamén, insiste Rigueiro Rodríguez, cómpre reparar na necesidade de protección da vexetación tradicional e autóctona, o bosque de carballeiras e bidueiros, entre outros: “Nos últimos lustros, a repoboación forestal de moitos prados e praderías con piñeiros e eucaliptos, especies de crecemento rápido, está producindo un cambio radical e acelerado na paisaxe.”<sup>10</sup> Tamén a fauna é un elemento vivo que ten incidencia na paisaxe e aínda falta un estudo similar sobre el.

Outros elementos que forman parte da configuración da paisaxe son os construtivos: vivendas, edificacións auxiliares como alpendres, palleiras, fornos, airas, etc., ademais da arquitectura relixiosa. O traballo de Carme Pernas Bermúdez analiza a arquitectura tradicional da Terra Chá e os seus cambios<sup>11</sup>.

Respecto da poboación, a dispersión é un dos trazos característicos desta comarca, ademais de salientar a contraposición de ser unha comarca das máis grandes de Galicia e, porén, das menos poboadas. Aínda que na primeira metade do século XX tiña lixeira tendencia ao crecemento, a partir de 1950 prodúcese un pequeno

declive, cun descenso brusco nos anos 60. Estas variacións asócianse aos movementos migratorios que xa dende os anos 30, despois da crise de 1929, e posteriormente durante a Guerra Civil, reduciron o continxente de poboación. A economía baséase na agricultura e gandería e no sector terciario.

## MARCO HISTÓRICO

Seleccionamos un marco histórico para poder levar a cabo a reconstrución da paisaxe a través da memoria dos seus protagonistas, polo que decidimos concretar as datas a partir da Guerra Civil ata a actualidade.

Podemos enmarcar o noso espazo dentro da Galicia rural tradicional constituída por pequenos propietarios que viven en aldeas espalladas, no caso da Terra Chá pouco poboadas, que cultivan explotacións de reducido tamaño con pouco nivel tecnolóxico. O sistema agrario manterá os trazos tradicionais ata a primeira metade do século XX. A modernización comezara timidamente nos anos 20, pero quedou anulada pola Guerra Civil española e será a partir dos anos 1950 cando comece o desmantelamento deste sistema e a súa substitución por unha nova forma de sociedade influída polo mundo urbano e industrial. Como veremos, os cambios históricos van ir parellos aos cambios da conformación da paisaxe agraria que nos ocupa.

## O SISTEMA AGRARIO TRADICIONAL

Para analizar a evolución da paisaxe, debemos ter en conta as súas orixes, é dicir, o sistema agrario tradicional,<sup>12</sup> que foi a base sobre a que se desenvolverán as novas formas que conforman a paisaxe actual.

As entrevistas constatan estas transformacións. A característica fundamental desta paisaxe é a acusada fragmentación en innumerables e pequenas parcelas, na maior parte dedicadas ao policultivo intensivo orientado ao autoconsumo familiar. As principais producións comerciais eran a pataca e o vacún de carne.

8 LÓPEZ ANDIÓN J.M.: *Estructura y morfología agraria en la Terra Chá*, Santiago de Compostela: Monografías USC, 1979, 11.

9 RIGUEIRO RODRÍGUEZ, A.: “Flora e vexetación da Terra Chá”, en *CROA* Nº 17, ano 2007, 40-49.

10 RIGUEIRO RODRÍGUEZ, A.: 2007, 40.

11 PERNAS BERMÚDEZ, C.: *Itinerarios de arquitectura popular pola Terra Chá*, Vilalba (Lugo): Instituto de Estudos Chairegos (Biblioteca Chairega, nº6), 2006.

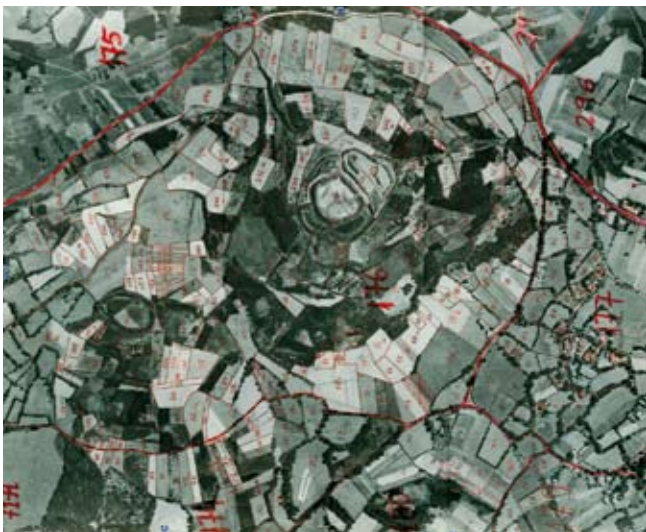
12 BOHUIER, A.: “Galicia. Ensaio xeográfico e interpretación dun vello complexo agrario”. Tradución Benjamín Casal. Biblioteca de clásicos agrarios galegos. Santiago de Compostela: Consellería de Agricultura, Gandería e Montes, Xunta de Galicia, 2001.

---

A comercialización de produtos realizábase nas feiras das distintas vilas da zona, comerciábase co gando, ademais de con produtos como leite e derivados, queixos, mel, hortalizas, etc.

Nas fotos aéreas do Catastro Rústico podemos comprobar outras dúas características do sistema tradicional: a desigualdade nas leiras respecto do tamaño e a dispersión na distribución respecto dos propietarios. Esta dispersión suporía unha gran perda de tempo nos desprazamentos ás distintas leiras.

"...E ahora puxémoslle pinos porque, claro, desde a nosa casa era moi costoso vir aquí a cultivar as terras. Entonces, hai que buscarlles outra forma de producir"<sup>13</sup>.



F4. A.H.P.L.<sup>14</sup> Foto aérea. Vó do ano 1970

Tamén observamos que a calidade dos terreos é heteroxénea, e abundan os que non teñen moita calidade agronómica. A maioría corresponden a labrado de 5ª categoría ou matogueira de 2ª categoría, supón un valor desigual das leiras polas características do solo: humus pouco profundo, estrato arxiloso impermeabilizante no inverno.<sup>15</sup>

---

13 Entrevista [19-12-07]: Valentín Abelleira Carrera, 79 anos, Ansemar, (Castro de Rei).

14 Arquivo Histórico Provincial de Lugo.

15 CARDESÍN, J. M.: "Transformaciones en la agricultura gallega. Terra Chá en los siglos XVIII-XX. Cultura material (San Martiño de Goberno, Castro de Rei), Santiago de Compostela: USC, 1989, 10.

Respecto do tamaño non son explotacións demasiado pequenas comparándoas con outras zonas de Galicia. Fronte ás 2,84 ha do propietario da Terra Chá, no Baixo Miño a media é de 0,88 Ha; poderíase dicir que abundan explotacións medianas (entre 5 e 19,9 hectáreas), aínda que existe unha tendencia a concentrar explotacións de menor tamaño, consecuencia do sistema de partillas, ademais doutros factores.

"Houbo unha partixa e tocoulles a cada irmao dúas fanegas de terra. Na nosa casa traballábase moito terreo. Despois meus hermanos foron marchando... A miña madre pasoume a min a millora, a tradición da nosa casa"<sup>16</sup>.

O sistema de partillas, o carácter mixto das explotacións (ser á vez agrícolas, gandeiras e forestais) con tendencia ao autoconsumo, son as causas fundamentais da fragmentación, segundo López Andión. O sistema agrario tradicional caracterízase polas pequenas explotacións agropecuarias familiares, cun baixo nivel tecnolóxico dos instrumentos de traballo e a persistencia de cultivos tradicionais.

"Bueno mira, esto está moi cambiado, nesa época eu recuerdo que a forma que había de traballar... Sembrar centeo, sembrar patacas e maíz... a xente dedicábase a cultivar as terras"<sup>17</sup>.

Nos anos da Guerra Civil rexístrase un aumento das cavaduras (1936-1939) e, na posguerra, a carestía da vida fixo aumentar as áreas labradas, pero a medida que a economía do país se foi estabilizando abandonáronse os terreos menos aptos para os labores agrícolas. Este proceso acentuouse na década dos 60, pola carencia de man de obra, especialmente xente nova, que se viu na necesidade de emigrar cara a outros países<sup>18</sup>.

Non obstante, os cambios realmente transformadores da paisaxe agraria veñen determinados por uns factores históricos moi concretos, as **políticas agrarias franquistas**: as repoboacións forestais a

---

16 Entrevista [19-12-07]: Valentín Abelleira Carrera, 79 anos, Ansemar, (Castro de Rei).

17 Entrevista [16-3-08]: José Rodríguez Abelleira, 86 anos, Ansemar, (Castro de Rei).

18 CHANTADA ACOSTA J.R.: "Sobre algunos aspectos del paisaje rural gallego", en *Miscelánea de Geografía de Galicia en Homenaje a Otero Pedrayo*, Santiago de Compostela, 1978, 44.

partir da década dos anos 40 e a colonización, como consecuencia da actuación directa do Estado e da agroindustria que favorece a especialización produtiva, ademais da mecanización necesaria para a maior produtividade. Posteriormente, xa nos anos 70 comezan as concentracións parcelarias.

Da economía de policultivo e autoconsumo familiar, baseada nos produtos agrícolas: cereal (centeio-trigo), patacas e vacún de carne pásase a unha especialización de gando vacún leiteiro. O financiamento estatal modifica as estratexias produtivas orientadas á comercialización.

Aínda así, mantéñense formas e elementos do antigo sistema agrario, pero xa non teñen o mesmo produto pois responden ás novas necesidades que pautan as distintas épocas históricas na economía rural. As hortas para autoconsumo perdurarán ata hoxe en día, e mesmo puntualmente labores de pastoreo.

## A PAISAXE AGRARIA: FORMAS DE ORGANIZACIÓN

A través da documentación e das entrevistas podemos resumir que a paisaxe agraria da parroquia de Viladonga e da comarca correspondería ao modelo de utilización do solo característico da estrutura rural galega tradicional. Este tipo de estrutura agraria, que perdura ata ben avanzado o século XX, corresponde ás divisións do territorio en subzonas dedicadas especialmente a unha ou outra forma de producir e de organizar socialmente as condicións naturais.

Son as **agras, cortiñas, prados, hortas e monte**. Podemos dividilas en dúas formas atendendo ao uso comunitario ou privado. Por unha banda, as agras e o monte comunal de uso comunitario e, pola outra, as cortiñas, prados, hortas e monte de uso privado.

Comprobamos nas fotos aéreas e a través da información dos entrevistados que a superficie do castro correspondería a unha ou varias agras, de uso colectivo, tendo como cultivo principal o centeo. As leiras correspondentes á alternancia das elevacións de murallas e foxos deixaríanse a matogueira, que se utilizarían para o estrume e a leña. Parte dos foxos serán utilizados como camiño de servidume ata hoxe.

As agras garantían colleitas de cereal (centeio-trigo) para a alimentación humana e os barbeitos, aos que se deixaban os campos de agra ao longo do ano, constituían pastos para o gando ovino, vacún e porcino en réxime extensivo. Estas agras tiñan a característica de estar parceladas internamente e cercadas por distintos tipos de muros ou valados. Estes cercados facíanse de pedras ou chantos, dependendo da zona litolóxica na que estivesen. Tiñan obrigas colectivas e dependendo do calendario agrícola sementábase de *año y vez*; os anos nonos centeo e os pares deixábanse a barbeito. Tamén existía a agra en dúas follas, a metade do terreo sementábase e a outra quedaba a pasto común.

Podemos apreciar claramente un muro divisorio de parcelamento (F5) dunha agra no antecastro oeste. Este vestixio amosa un uso xa perdido e probablemente o propio muro chegue a desaparecer co tempo; serviría para illar o gando, para que os animais non entrasen a estragar a colleita de centeo cando pastaban nas outras parcelas da agra lindeira. Actualmente esta leira está plantada con eucaliptos. Os topónimos conservados indican tamén este tipo de uso da terra: Agra do Castro.



F5. M.C.V. Vista aérea do castro 1985 "Antes todo esto era facenda, para o centeo, non había árbores"<sup>19</sup>.

As agras situábanse en espazos chans ou en outeiros, lugares que facilitarían a escorrenta da auga de choiva, drenábanse por unha rede de augueiros, evitando o asolagamento. Isto ten relación co topónimo Camiño

<sup>19</sup> Entrevista [12-1-08]: Dario Tella Rodríguez, 84 anos, Ansemar (Castro de Rei).

---

das Lagüelas, do que fala un dos informantes, camiño polo que accedía á agra onde cultivaban o centeo.

Desta agra, situada no castro, podemos destacar o sistema de socalco ou bancada, probablemente conservado dende a época castrexa que ten permanecido grazas ao uso, coidado e mantemento dos labregos, que foron os que conservaron este secular sistema. Segundo Ballesteros Arias corresponderíase coa tipoloxía dunha “terraceira sistemática ou monumental”<sup>20</sup>.

Por outra banda, están as formas de uso privado: cortiñas, prados, hortas e monte, que ocuparían o val ao pé do castro, nas parroquias que compoñen o Val de Francos (Ansemar, Goberno, Balmonte e Viladonga), en Castro de Rei. Esta estrutura de organización do espazo agrario foi estudada por J.M. Cardesín, concretamente na parroquia de San Martiño de Goberno. As características de cada unha delas (cortiñas, hortas, prados, monte), a situación, tipo de cultivos, tipo de solo, adubos, condicións de humidade etc., foron detallados no seu traballo<sup>21</sup>.

Estas formas de organización configuraron unha paisaxe agraria adaptada ao medio para o seu aproveitamento de maneira ecolóxica e natural. Podemos consideralo un exemplo do que Luís Antonio Cáncer chama **paisaxes harmónicas**, como resultado da integración de elementos físicos e antrópicos, cando estes últimos responden a unha planificación con perspectiva de futuro.

Esta paisaxe rural tradicional comeza a modificarse de maneira brusca e vertixinosa coa chegada da mecanización, os novos usos do solo, a nova produción especializada e a súa comercialización. Polo tanto, cando irrompen formas agresivas do uso do solo xorde a **paisaxe diarmónica**<sup>22</sup>.

## FACTORES DA TRANSFORMACIÓN DA PAISAXE AGRARIA

As modificacións na paisaxe responden a novas formas de usos do solo e á súa adaptación ao territorio. O sistema secular de explotación extensiva do medio muda por outro de explotación intensiva. Os factores responden a un denominador común: a intervención estatal como orientadora da produción agrícola:

1952-56: o monte de utilidade pública foi ocupado polo Patrimonio Forestal, que comezou a repoboación con piñeiros.

1945: creación da granxa experimental Gayoso Castro da Deputación Provincial de Lugo<sup>23</sup>.

1954-73: creación da Zona de Colonización.

Anos 70: concentración parcelaria

Estes factores, de forma conxunta, provocan os procesos de cambio na paisaxe tradicional, achegando novidades de adaptación ao novo sistema produtivo e a novas políticas orientativas e dirixidas a unha explotación arbórea inexistente ata o momento.

A Lei de montes de 1957, afirma que recoñece e regulará a existencia na Coruña, Lugo, Ourense e Pontevedra, “de montes pertencentes en mano común a las consuetudinarias demarcaciones parroquiales, que serán vinculados a los Ayuntamientos respectivos, los cuales regularán el disfrute de su aprovechamiento de manera que, sin perjuicio de los intereses generales de cada Municipio, reciban una justa participación los vecinos con derecho a los mismos”. A finais do 1961 había repoboadas 1090,21 ha en Castro de Rei<sup>24</sup>.

Ademais, outra parte dos montes veciñais (2889 Ha) foron expropiados para establecer **unidades familiares de explotación** en Cospeito e Castro de Rei, neste último nas parroquias de Triabá, Duarría, Loentia, Mos, Castro Ribeiras de Lea, Bendía e Bazar. Estes terreos viñan utilizándose polos veciños de forma tradicional polo sistema de rozas e para pastoreo. Labráronse zonas de monte baixo, fíxose regadío, cunha rede de canles

---

20 BALLESTEROS ARIAS P. define este sistema construtivo en *La arqueología de la gasificación en Galicia*, Cadernos de Arqueoloxía e Patrimonio, Laboratorio de Patrimonio, Paleoambiente e Paisaxe, Santiago de Compostela, 2003, 28.

21 CARDESÍN, J. M.: 1989.

22 Vid. CÁNCER, L.A.:1999, 22

---

23 GIL VARELA E., MÉNDEZ DOMENECH E.: “La Granja Gayoso Castro”, en *Lucus nº 25*, Boletín Informativo de la Excma. Deputación Provincial. Lugo, 1971-1972.

24 LÓPEZ ANDIÓN J. M.: 1979, 31

de 52 km. Creáronse 159 unidades familiares en torno a catro “centros cívicos” ou núcleos de poboación: Matodoso, Espiñeira, Arneiro e Veiga de Pumar. Nestas explotacións establécense colonos procedentes doutras comarcas de Galicia e de Asturias, León e Santander. A orientación das explotacións é gandería de leite para a comercialización. O regadío e a mecanización producen elevados rendementos.

A Colonización<sup>25</sup> inicia uns cambios da produción, do tipo de explotación encamiñada a un monocultivo orientado á pradería artificial que se traduce na paisaxe moi claramente; pasamos a unha paisaxe de praderías artificiais, coa forraxe e o millo como cultivos maioritarios, traducido á súa simplificación e homoxeneización. As vacas de carne Rubia Galega substitúense polas de leite.



F6 M.C.V. Cercado tradicional



F7 M.C.V. Silos de “rolos”

25 Sobre a colonización na Terra Chá: *Lucus* nº 17-18-19, Revista da Excma. Deputación Provincial, Lugo, 1964, 21-30.

Aínda que perduran elementos da estrutura tradicional, como as hortas e os muros de cercado de moitas das leiras, vemos as novas achegas que evolucionan ata configurar unha nova estética. Os silos verticais así como as casas do proxecto da colonización non tiñan un deseño axeitado ás necesidades da comarca, eran deseños importados doutras zonas de colonias en rexións xeográficas moi diferentes como Andalucía, Badaxoz, etc. A paisaxe actual non se pode entender sen coñecer os efectos da colonización e a realidade actual presenta unha evolución destes.

O sistema de ensilado garante a forraxe para o gando durante todo o inverno. Os silos verticais deixaron de utilizarse e pasaron a outra tipoloxía máis axeitada ás necesidades, polo que agora atopamos silos de dous tipos, os feitos cun rebaixe na terra e cubertos de plástico, sen máis, para que a herba permaneza sen aire e se conserve ben durante todo o inverno e os “silos en trinchera”, a mesma forma pero cunhas paredes externas de cemento para protexer moito máis a herba a gardar. Ambas as formas cóbrense cun plástico e con pneumáticos ou sacos con area ou garrafas de cores para suxeitar o plástico fronte ao vento. Outra variedade son os de “rolos”, envoltos en plástico, que poden ser trasladados con facilidade. Estas tipoloxías conceden á paisaxe unha novidade, característica e curiosa, que é o resultado das necesidades do momento, resoltas de diversas maneiras polos labregos chairegos. Como resumo, cómpre dicir que a nova paisaxe preséntase con estas características:

As praderías artificiais como protagonistas do cultivo actual para forraxe do gando leiteiro.

A repoboación forestal está a mudar de xeito moi rápido e imparable a vexetación tradicional pola de árbores de rápido crecemento: piñeiros e eucaliptos, producindo unha nova estética.

Redución da vexetación autóctona e dos cultivos tradicionais.

Elementos como os silos, os palleiros e os cortellos de ladrillo e cemento e as novas vivendas presentan a realidade da adaptación aos novos tempos.

A concentración parcelaria aumenta o tamaño das leiras e homoxeneiza a paisaxe.





F8 M.C.V. Vivenda e explotación agrogandeira en Ansemar, 2008

O monte xa non achega o estrume porque non se necesita, as novas instalacións recollen os excrementos das vacas e úsanos como adubo para o cultivo; o monte deixa de ter utilidade. Elementos de construción tradicional como os cercados de pedra tamén están en risco de abandono e perda. Na imaxe F8 podemos ver os cambios representados.

O castro reflicte estes cambios, o espazo arqueolóxico reutilizado durante séculos como agra tradicional de centeo e trigo, que aproveitou os socalcos centenarios como parcelas dunha agra, combinando o pastoreo co cereal, e incluso facendo os cercados posiblemente con pedra do propio castro, amosan o uso continuado dun espazo ao longo da historia, un espazo construído, modificado polo home e, polo tanto, unha paisaxe cultural que precisa ser rexistrada, conservada e transmitida como parte da nosa cultura e da nosa identidade.

Este espazo histórico non é alleo ás transformacións. As leiras lindadeiras á croa abandonan os usos tradicionais e agora son sementadas con árbores alóctonas (piñeiros e eucaliptos) que distorsionan a imaxe e a estética do castro. A súa monumentalidade queda anulada, e tamén a súa percepción simbólica e estética. A concentración parcelaria fíxose nas parroquias limítrofes a Viladonga, como son Ansemar, Goberno e outras. Isto reflíctese moi claramente na ampliación de leiras e na inmediata repoboación con árbores alóctonas piñeiros e eucaliptos e o trazado de novas pistas e anulación de camiños tradicionais son outras das consecuencias. A paisaxe homoxeneízase e perde a variedade e riqueza da vexetación autóctona.



F9 MCV Vista aérea do castro 2007

## REXISTRO DA TOPONIMIA E MICROTAPONIMIA \*

O estudo e rexistro da toponimia é de gran interese, xa que achega numerosos e variados datos. Unha consecuencia das transformacións, sobre todo da concentración parcelaria, é a supresión de boa parte de camiños rurais e dos seus nomes; os cambios dos usos do solo implican a perda do nome de moitas das leiras e outros elementos singulares como penedos, fontes, regatos etc. Incluso a maioría destes nomes só quedan recollidos na memoria da xente que os utiliza, e non están recollidos nos mapas. Polo tanto, é de enorme importancia o rexistro da toponimia e da microtoponimia.

A toponimia podemos definila como o conxunto dos nomes dun lugar, onde se estuda a etimoloxía, a orixe e o significado destes nomes. Susténtase na lingüística e na dialectoloxía, pero tamén ten en conta outras ciencias como a arqueoloxía, a historia, a etnografía e a xeografía. Os topónimos da Terra Chá amosan a relación do home coa terra e a orientación campesiña, gandeira e forestal do territorio. A maioría dos nomes refírense á presenza de auga, tipo de cultivo, explotación do terreo, etc.

Os topónimos máis numerosos son os chamados **orotopónimos**, referidos á constitución do terreo.

\* Este apartado foi realizado coa colaboración de Aurora Fernández Fernández.

Atopamos así topónimos como *O Cordal*, referido á elevación do terreo, característica desta zona montañosa da Terra Chá. “Cordal” serve tamén como denominador de espazos máis reducidos como *Cortiñas do Cordal*, microtopónimo que alude á leira de cultivo intensivo (millo, patacas, nabos...) pero nun lugar elevado. O microtopónimo *A Costa*, de novo define un terreo en pendente. Outros orotopónimos rexistrados son *Pedrouzo* (terreo rochoso), *Pena Rubia* (tipo de pedra) ou os microtopónimos *Penela* e *Leiro das Penas*, ambos os dous relacionados con pedras de gran tamaño que sobresaen da terra de forma natural. O orotopónimo *As Engrobas* alude ás fochas que forma a auga de chuvia por un paso continuado. Relacionado con este topónimo está o microtopónimo *As Angrouiñas*, que parece ser unha variante da anterior pero para denominar fochas menos pronunciadas.

Outra das estratexias para a elaboración da toponimia é a de denominar os espazos segundo o tipo de explotación á que se dedica o terreo. Nesta zona podemos recoller algún topónimo relacionado con estes espazos tales como *A Bouza Grande*, que é o terreo inculto poboado de toxos, xestas, uces, etc; *O Chousón*, como terra de labor cercada que se sitúa preto da casa e que neste caso alude ademais ao tamaño; *A Veiga*, terra polo que adoita discurrir un río e que se dedica a pradería ou cultivo; ou o xa mencionado *As Cortiñas do Cordal*, que alén de facer referencia á xeografía define tamén un terreo cercado preto da casa dedicado fundamentalmente ao cultivo de hortalizas, patacas ou cereais. Relacionadas tamén coa utilización do terreo recóllense outras denominacións que podemos clasificar como topónimos monumentais prehistóricos como é *A Bouza do Castro* ou os microtopónimos *A Agra do Castro* e a propia denominación *O Castro*.

Nesta zona encontramos tamén algún **fitotopónimo** (derivado de nomes de plantas) como *Abelairas/Avelairas* e *A Chousa das Abelairas*, variantes do termo *abeleira* e que denotan a existencia desta árbore froiteira no lugar.

Ostopónimos relacionados coa auga ou **hidrotopónimos** son moi numerosos nesta zona. Dentro deste grupo podemos distinguir aqueles que fan referencia a augas estancadas como *As Lagüelas*; os que denominan augas correntes no caso de *As Tornas*, o cal se refire a un lugar onde se desvía o curso dun rego cara a outro, *Chousa da Acea*, que nos recorda a existencia

dun remanso de auga e *Fornos do Cal*, microtopónimo relacionado; e, por último, un hidrotopónimo referido á existencia de mananciais pequenos ou en forma de poza que é *Fontela*.

Recóllense tamén na toponimia desta zona denominacións que fan referencia a zonas de paso ou de situación, é o caso de *Rúa de Riba*, *Tras da Igrexa* ou o microtopónimo *Tras do Castro*.

Os **haxiotopónimos** engloban os topónimos relacionados co mundo eclesiástico, como é o caso de *Iglesario*. Tamén son comúns os topónimos derivados de nomes de persoas (**antropónimos**), por exemplo *Palmeiro*, o cal é unha alusión a un veciño da zona propietario deses terreos.

Polo que respecta aos topónimos xenéricos máis comúns rexistrados son os relacionados coas *terras de labranza* (agra, leiro, veiga, cortiña...) e *terras de pradaría* (chousa, chousón...). Así mesmo, atopamos outros xenéricos que se insiren dentro das categorías *canles de auga* (cal), *vías de comunicación* (corga) e *accidentes terrestres* (cordal).

## CARA A UNHA VALORACIÓN DAS PAISAXES

A situación de deterioración das paisaxes ten impulsado a organismos internacionais a sentar as bases dunha normativa que regule as paisaxes, concedéndolles a importancia que deben ter. Xorde a Convención Europea da Paisaxe (Florença, 2000), único instrumento xurídico de carácter internacional referido especificamente a este tema. Neste convenio fálase por primeira vez na historia do **dereito á paisaxe**, isto é, do dereito da cidadanía a gozar dunhas paisaxes agradables, harmónicas, non degradadas, que sexan capaces de transmitir identidades culturais e territoriais diversas, que nos ofrezan sensacións prazenteiras de carácter estético, sensorial, emotivo.

En Galicia, afortunadamente e seguindo os pasos desta Convención, aprobouse a Lei de protección de paisaxes de Galicia. Esperemos que esta lei estableza os mecanismos necesarios para levar a cabo a protección, xestión e ordenación das nosas paisaxes; para evitar a súa deterioración e, o que é máis grave, a súa perda.



F10 MCV<sup>1</sup> Vista de Ansemar dende o antecastro oeste, inverno 2007.

**Agradecementos:** a Ana Cabana Iglesia, ao A.H.P.L., a Paula Ballesteros Arias e, especialmente, aos chairegos que compartiron con nós as súas vivenzas e recordos. O noso máis sincero agradecemento.

---

<sup>1</sup> Fotografía de Cuca Fernández Requejo.

---

## BIBLIOGRAFÍA

---

- BALLESTEROS ARIAS, P.: *La arqueología de la gasificación en Galicia 17: el paisaje agrario* en CAPA 18 (Cadernos de Arqueoloxía y Patrimonio), Santiago de Compostela: Laboratorio de Patrimonio, Paleoambiente e Paisaxe (IIT-USC), 2003
- BALLESTEROS ARIAS, P.: "Arqueología del paisaje, espacio cultural y tradición oral" en *Revista de Dialectología y tradiciones populares*, Madrid: Servicio de publicaciones CSIC, 2001
- BOHUIER, A.: "Galicia. Ensaio xeográfico e interpretación dun vello complexo agrario". Tradución Benjamín Casal. Biblioteca de clásicos agrarios galegos. Santiago de Compostela: Consellería de Agricultura, Gandeiría e Montes, Xunta de Galicia, 2001
- CABANA IGLESIA, A.: "A paisaxe unha imaxe dinámica" en *Lugo: cien años de progreso. Anuario 2008*, Lugo: El Progreso de Lugo S.L., 2008, 212-229
- CÁNCER, L. A.: *La degradación y la protección del paisaje*, Madrid: Cátedra, 1999
- CARDESÍN, J. M.: "Política agraria y transformaciones en la agricultura gallega. La zona de la Terra Chá (1954-1973)" en *Agricultura y Sociedad*, nº44, Madrid: Ministerio de Agricultura y Pesca, 1987
- CARDESÍN, J. M.: "Transformaciones en la agricultura gallega. Terra Chá en los siglos XVIII-XX. Cultura material (San Martiño de Governo, Castro de Rei), Santiago de Compostela: USC , 1989
- CRECENTE MASEDA, J.M.: "Un proyecto global de puesta en valor. Poblados de colonización de la Terra Chá (Lugo)" en *Boletín del Instituto Andaluz de Patrimonio Histórico*, nº52, Sevilla, 1994, 119-121
- CHANTADA ACOSTA, J.R.: "Sobre algunos aspectos del paisaje rural gallego", en *Miscelánea de Geografía de Galicia en Homenaje a Otero Pedrayo*, Santiago de Compostela, 1978
- LÓPEZ ANDIÓN, J.M.: *Estructura y morfología agraria en la Terra Chá*, Santiago de Compostela: Monografías USC, 1979
- MARTÍNEZ DE PISÓN, E.: "Reflexiones sobre el paisaje", en ORTEGA CANTERO, N., *Estudios sobre historia del paisaje español*, Madrid: Libros de Catarata, 2002, 13-24
- NAVAZA BLANCO, G.: *Fitotoponimia galega*. A Coruña: Fundación Pedro Barrié de la Maza, Conde de FENOSA, 2006
- OTERO PEDRAYO, R.: *Guía de Galicia*, Vigo: Galaxia, 1980
- PÉREZ ALBERTI, A.: "Analizando as paisaxes", en *Xornadas sobre Otero Pedrayo*, Santiago de Compostela: Xunta de Galicia, 2001, 123-130
- PERNAS BERMÚDEZ, C.: *Itinerarios de arquitectura pola Terra Chá*, Vilalba: Instituto de Estudos Chairegos, Colección Biblioteca Chairega nº6, 2006
- QUILES CABEZA, F.: *Os nomes de lugar. Topónimos de Galicia: a súa orixe e o seu significado*. Vigo: Xerais, 1992
- RIGUEIRO RODRÍGUEZ, A.: "Flora e vexetación da Terra Chá", en *CROA*, nº 17, Lugo: Asociación de Amigos do Museo do Castro de Viladonga, 2007
- SARMIENTO, M. F.: *Onomástico etimológico de la lengua gallega* Tui: Tipografía Regional, 1923, reeditada por J. L. Pensado en 1999, con índices e comentarios léxicos, Coruña: Fundación Barrié, 1923
- VVAA: *Guía bibliográfica de lingüística galega* .Vigo: Xerais, 1996, 181-203
- VVAA: *Diccionario dos nomes galegos*. Vigo: Ir Indo. Dirixido por X. Ferro Ruibal, 1992
- VVAA: *Lucus*. Revista da Excm. Deputación Provincial, nº 17-18-19, Lugo, 1964
-