



# Megalitismo no concello de Paradela

Juan Francisco Núñez Jato



Mapa 1.-Concello de Paradela. Parroquias e concellos limítrofes.

O territorio que abrangue o concello de Paradela, cos seus 121 Km<sup>2</sup> de superficie (Véxase mapa 1), conserva un coñecido e importante legado histórico artístico, principalmente de carácter relixioso, e tamén conta con restos prehistóricos, en particular túmulos megalíticos, pero non tan ben coñecidos como outro tipo de restos.

O feito de que nas súas parroquias, particularmente na de Castro de Rei de Lemos, haxa un elevado número de capelas, das que moitas, e por mor da extensión desta parroquia, cumpriron a función de igrexas, fixo que durante os anos 2007 e 2008 realizásemos numerosas visitas ás entidades de poboación pertencentes ás súas 18 parroquias co fin de obter información sobre a existencia de posibles mámoas, pois é cousa coñecida que coa intención de santificar lugares onde existían necrópoles megalíticas se construíse unha pequena capela ou ermida.

Así mesmo, conscientes do irreversible proceso de destrución que están a sufrir estes monumentos, tamén pretendiamos obter datos sobre aqueles túmulos desaparecidos e a ser posible que a persoa que lembraba a súa exacta situación nos acompañase ata o lugar para poder tomar, polo menos, as súas coordenadas de situación e rexistrar calquera información verbal das súas características que nos puidese ser facilitada. Deste xeito pretendemos aproximarnos o máximo posible a un dato que por outra banda xa non coñeceremos endexamais, como é o número exacto de mámoas que existiron na provincia de Lugo.

Entre os distintos nomes con que son coñecidas as mámoas en Galicia: *modorra*, *medorna*, *madorra*, etc. empregamos neste traballo o termo *modorra*\* xa que é o mais comunmente utilizado polos veciños deste concello.

Cada vez resulta máis difícil acadar novos datos neste tipo de prospeccións, xa que, como é sabido, durante os derradeiros trinta ou corenta anos, coa aparición de moderna e potente maquinaria, un dos restos prehistóricos que máis sufriron, pola súa vulnerabilidade, o envite daquela e, polo tanto, a súa destrución total ou parcial, son os túmulos megalíticos. É unha mágoa que despois de teren sobrevivido durante 5000 anos non poidan resistir o avance tecnolóxico máis alá de 30 ou 40 anos.

Por outra banda, co relevo xeracional neste mesmo período, é difícil atopar persoas que poidan dar información sobre as mámoas desaparecidas ou mesmo das mámoas que permanecen esquecidas en medio dalgún piñeiral plantado hai anos ou ben en zonas de monte improdutivo, hoxe cubertas por unha espesa vexetación.

\* Variante xeográfica de mámoa. (N. ed.).

As persoas máis novas que habitan os barrios que conforman as distintas parroquias son poucas e case xa perderon a lembranza deste tipo de monumentos.

Para a localización destes asentamentos arqueolóxicos precísase andar moito polo monte, sempre que a vexetación o permita, xa que outras técnicas de prospección son neste caso pouco útiles e, polo dito anteriormente, a información dos veciños, na maioría dos casos moi valiosa, noutras non é de moita axuda.

A pesar destas dificultades, conseguimos localizar as 52 mámoas relacionadas na táboa 1, na que se indica a parroquia onde se atopan, a entidade de poboación da mesma parroquia (barrio) máis próxima, o seu estado de conservación, a que está dedicado na actualidade o terreo onde se localizan e, nalgúns casos, o nome con que se coñece a mámoa nos arredores.

Dez destas mámoas, case que o 20%, xa foron desfeitas hai anos. A súa distribución por parroquias é a seguinte (véxase mapa 1):

Andreade: 3

Barán: 9

Castro de Rei: 27

Cortes: 3

Ferreiros: 3

Laxe: 1

Paradela (Santa Olalla): 1

Paradela (Santa Cristina): 3

Vilaragunte: 2

Os lugares nos que se atopan as mámoas que aínda existen (véxase táboa 1) redúcense basicamente a tres tipos: piñeirais (29%), terras de labranza (26%) e monte baixo/pradería (45%). Desta circunstancia deriva o seu potencial risco de desaparición pois este está moi vinculado ao emprego do terreo onde se atopan:

- **piñeirais (29%)**: a súa conservación está garantida ata que se produza a corta das árbores, o que se pode estimar nun período de dez ou vinte anos segundo os casos. Ao cavar o monte para a seguinte plantación o risco de destrución é moi elevado.

- **terras de labranza (26%)**: anualmente, cada vez que se ara a terra prodúcese un desgaste, polo que as mámoas van aparecendo cada vez máis rebaixadas, algunhas xa case son imperceptibles e, en moitos casos, estimamos que nun prazo de cinco anos aproximadamente non quedará nin rastro.

- **prado/monte baixo ou terreos improdutivos (45%)**: conservaranse no seu estado actual ata que, eventualmente, se produza algún tipo de aproveitamento ou explotación deses terreos.

Comezamos unha sinxela descrición das mámoas arrincando pola parte norte do concello. Por esta zona cruza o Camiño de Santiago, que entra ao concello por Santa María de Ferreiros e sae por San Pedro de Loio para continuar polo concello de Portomarín.

Máis cara ao norte e case que paralelo a el, transcorre un antigo camiño real que na actualidade fai de límite entre O Páramo e Paradela. Este camiño levaba, a dicir dos veciños, dende Portomarín ata Sarria. Hoxe en día, aínda se utiliza nalgúns dos seus tramos, pero outros abandonáronse ao abrir novas pistas e vías alternativas de comunicación, quedando practicamente impracticables.

É nos bordos deste camiño onde localizamos as primeiras tres mámoas coas que comecemos a descrición dos túmulos atopados neste concello. Dúas delas (**nº 1, 2**) están na cima do monte da Pena ou monte da Pena da Pascua, que é o nome dunha pequena rocha que asoma preto da mámoa nº 1. As dúas están situadas moi próximas e a ambos os dous lados do antigo camiño real. A nº 2 está en terreo do concello do Páramo pero incluímos aquí pola súa evidente relación coa outra e co propio camiño, pois, segundo algunhas teorías, en moitas ocasións as mámoas flanqueaban camiños moi antigos, probablemente anteriores ou coetáneos aos mesmos túmulos. A leira lindeira coa anterior e por onde atravesaba tamén o antigo camiño é coñecida co nome de "Cima do Marco Bregao".

---

Un veciño comentounos como na súa infancia lles oía contar aos maiores que os viaxeiros que utilizaban o camiño, ao pasar diante dos túmulos tiñan a obriga de coller un puñado de terra, bicala e arroxala sobre o túmulo. Este mesmo veciño lembra que había máis (6 ou 7) pero non foi quen de precisar coa suficiente exactitude nin os lugares nin o seu número. Tamén coída que había algunha máis cara ao monte de Delle, extremo que non puidemos constatar a pesar de varios percorridos a pé polo monte seguindo o antigo camiño.

A terceira das mámoas (**nº 3**) desta parroquia, atopábase nas proximidades do monte Maior, tamén preto, como as dúas anteriores, do camiño real. Foi desfeita hai algúns anos e parece ser que a terra que formaba o túmulo era dunha cor máis clara ca circundante, o que vén coincidir con outros moitos casos coñecidos.

Preto desta mámoa nº3 atópase unha pequena elevación a carón da estrada cara ao Páramo que podería tratarse dos restos doutro túmulo. Como queira que non obtivemos confirmación dos veciños non a contabilizamos.

Tamén na parte norte do concello, pero xa na parroquia de Cortes, hai un lugar no monte Albillón que se denomina "A Modorra", e onde efectivamente existía ata hai algúns anos unha mámoa (**nº 4**). Preto dela había unha pequena capela dedicada a Santa Bárbara da que xa non hai restos en superficie. Non obstante, cando hai anos se araba esta parte do monte aparecían moitos restos de tellas. Pola proximidade coa capela a modorra denominábase "Modorra de Santa Bárbara". A capela atopábase preto do antigo camiño que hoxe fai de límite entre os concellos do Páramo e Paradela.

Ao sur da anterior esténdese o monte da Gándara, repartido entre As Cortes e A Laxe. Neste monte atópase un grupo de tres mámoas. A primeira delas (**nº 5**), moi desfeita, está na parte do monte que pertence ás Cortes. A segunda (**nº 6**), que fai de límite entre as partes do monte que pertencen a cada unha das dúas parroquias citadas, está mellor conservada sobre todo na parte de Cortes, xa que a leira está sen cultivar e a propia vexetación protexe esta metade do túmulo. A terceira (**nº 7**), é a mellor conservada das tres e sitúase nunca leira dedicada a piñeiros. Nunha leira próxima vimos dous círculos de terreo de cor máis clara que a terra de arredor, que ben poderían ser o testemuño da existencia doutras dúas mámoas neste lugar. Non

puidemos confirmar a nosa sospeita con ningún veciño, polo que non as contabilizamos na lista da táboa 1.

A seguinte das mámoas (**nº 8**) atópase na parroquia de Paradela (Santa Olalla) e é coñecida co nome de "A Boca do Couto", debido ao gran burato de profanación que tiña. O Couto é o nome do monte onde se atopa a medorra. Hoxe está rebaixada, pero aínda é perfectamente recoñecible. Curiosamente non se construíu este túmulo xusto na parte máis alta do monte, como é o máis normal, senón que aparece un pouco desviado nun lugar un pouco máis baixo. O motivo pode ser que xusto no cume e a poucos centímetros de profundidade se atopa pedra.

Parece ser que a poucos metros da anterior, entre a leña, hai outra mámoa máis pequena que non puidemos ver. Non obstante, o lugar parécenos inapropiado para o asentamento dunha mámoa xa que é un terreo bastante costento, razón pola que tampouco a contabilizamos.

Preto de Vilaragunte, nunha leira pechada cun muro, atópanse outras dúas mámoas (**nº 9 e 10**), moi próximas entre si e doadas de identificar pois conservan bastante da súa masa tumular. Son coñecidas nos arredores como "As Mámoas do Cancelo". A leira dedícase hoxe a prado e a zona onde se achan é coñecida como monte Gandarón. Toda esta area é chá, bastante alta e polo tanto moi propicia para o asentamento de túmulos, polo que é moi probable que nos arredores puidese ter existido algún máis, cousa que non puidemos confirmar con ningún veciño.

Na parte oeste do concello, limitando xa con Sarria, atópase o monte Lagüela, repartido entre as parroquias de Barán, Vilaragunte e Andreade.

Na parte correspondente á parroquia de Barán, atópanse os restos dunha necrópole, probablemente a máis interesante e numerosa do concello, formada por nove túmulos. As mámoas que se atopan en terreos de labrado están moi arrasadas, excepto a coñecida como A Modorra de Xubín (**nº 11**) (**Foto nº1**), que, debido ao seu probable gran tamaño orixinal, aguanta as pasadas do arado e aínda hoxe é perfectamente recoñecible.



Foto nº1.-Grupo de Cortiñas. Modorra do Xubín (nº 11)

Na zona chamada “O Chao” atópanse catro túmulos máis. O primeiro deles (**nº 12**), camuflado entre xestas é de difícil visualización. Polo seu lado oeste cruza un valado de separación entre dúas leiras feito con arame de espiño e chantos. Unha destas leiras está dedicada a terra de labranza, polo que a parte da mámoa que pertence a ela se atopa moito máis rebaixada. Non sería de estrañar que algunha das pedras que forman o valado pertenceran no seu día ao túmulo. A outra metade está mellor conservada e nótase un antigo furado de profanación.

Preto da anterior hai outro túmulo (**nº 13**) máis pequeno e moito máis deteriorado de antigo. A terceira das mámoas (**nº 14**) está a carón da pista e a cuarta e derradeira (**nº 15**) atópase ao final dunha leira e preto dun piñeiral situado nunha área chamada da Ribeira pola proximidade do río Loio.

Neste piñeiral atopámonos con outros catro túmulos desta mesma necrópole. Un deles (**nº 16**) está moi derruído e mesmo cortado en parte pola pista que atravesa o piñeiral. Non obstante, os outros tres (**nº 17, 18, 19**) conservan un tamaño notable porque, e de novo segundo os veciños, antes de que se plantasen os piñeiros, a zona estaba dedicada á labranza, e non se podía arar por riba das mámoas, xa que o tractor se inclinaba perigosamente e era preciso rodealas. Cando se labrou o monte para a plantación e chegou maquinaria máis potente, fixéronselles os profundos sucos que presentan na actualidade.

A mámoa **nº 19**, grande e bastante ben conservada (**Foto nº2**), encóntrase á beira mesmo da pista e preto xa do concello de Sarria.

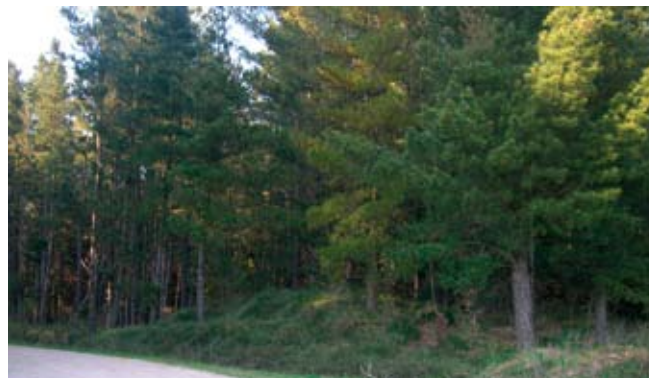


Foto nº2.- Grupo de Cortiñas. Mámoa nº 19.

Pode que algunha modorra máis pertencente a este grupo teña desaparecido totalmente ou que permaneza sen localizar entre os piñeiros. En calquera caso, os veciños afirman que eles non teñen conciencia de que se desfixera algunha outra modorra e coidan que as que temos localizadas son as que hai e houbo sempre. Do que si parecen ter algún recordo é de que dalgunha das mámoas se quitaran pedras para facer valados e outras obras rurais.

Noutra zona deste mesmo monte, pero xa na parroquia de Andreade, hai outras tres mámoas, dúas delas (**nº 20, 21**) moi próximas entre si, no lugar coñecido como “A Repuxeira”, e bastante castigadas durante os traballos de plantación dos piñeiros. O veciño que nos acompañou recorda estas modorras máis altas e tamén que se empregaban como puntos de vixilancia cando levaban as ovellas ao monte. Daquela eran perfectamente visibles xa que o monte estaba limpo. A mámoa nº 20, tamén é coñecida como “Modorra do Couso”.

Contan que cando se comezou a arar esta zona de monte e o tractor pasaba por riba dos túmulos, saían voces das modorras que dicían: “Non fures tanto que inda nos has fundir a casa”, en clara referencia á crenza popular de que as modorras eran as antigas vivendas dos mouros.

A terceira das mámoas deste grupo (**nº 22**), atópase a uns 1000 m das anteriores e próxima xa á parroquia de Barán e do límite co concello de Sarria. É das mais coñecidas da zona e chámase a “Modorra da Fenteira”.

---

Próxima ao barrio de Ferreira, nun piñeiral cortado hai pouco, hai una pequena elevación que ben se podería tratar dunha mámoa arrasada, cousa que non puidemos confirmar con ningún veciño de aquel barrio, polo que non a contabilizamos.

Na parroquia de Paradela (Santa Cristina), unicamente localizamos tres túmulos. Os dous primeiros (nº 23 e 24) no lugar chamado “Monte do Val”. O primeiro atópase en relativo bo estado de conservación e o segundo xa practicamente está desaparecido. O terceiro dos túmulos desta parroquia (nº 25), hoxe tamén desaparecido, estaba moi próximo ao grupo de mámoas situadas nunha leira do barrio do Rañadoiro e coas que probablemente formaba grupo. Esta mámoa desfíxose totalmente hai algúns anos, segundo nos informa o veciño que nos acompañou ata o lugar exacto onde se atopaba a modorra. Segundo el, estaba formada por pedras pequenas (probablemente da coiraza) e terra.

Os demais túmulos que atopamos neste concello están xa en termos da extensa parroquia de Castro de Rei de Lemos, parroquia que en tempos foi concello por ela mesma. Aquí encontramos, máis ou menos de norte a sur, os seguintes grupos e mámoas illadas:

**Grupo do Rañadoiro:** formado por catro túmulos (nº 26, 27, 28 29), tres deles asentados na mesma propiedade particular e formando unha liña recta.

A nº 26 é a que mellor soportou as faenas da labranza e aínda hoxe se aprecia claramente na paisaxe (**Foto nº 3**). A máis rebaixada destas tres é a nº 28, que, ademais, se cortou para facer o camiño que pasa pola beira das mámoas.

A cuarta estaba na leira lindeira coa anterior, próxima ás anteriores e probablemente aliñada con elas. Este lugar tamén é coñecido como “O Marco da Correa da Modorra” ou simplemente “As Modorras”.



Foto nº3.-Grupo do Rañadoiro. Mámoa nº 26.

**Modorra de Foilebar (nº 30):** camiño cara a Bidueiro, á esquerda, nun alto do coñecido como monte de Foilebar, está a modorra nº 30 arada recentemente e moi erosionada por anteriores traballos agrícolas.

**Grupo de Bustregas-Bacarelle:** nas proximidades destes dous barrios e nun área aproximada duns 5 km<sup>2</sup>, encontramos as seguintes mámoas, bastante separadas entre si, pero con nome propio algunhas delas:

**-Mámoa do monte Vello (nº 31):** preto de Enxameá, moi arrasada e nun terreo dedicado a prado. A carón hai un pequeno piñeiral no que segundo nos informaron pode haber outra modorra. O piñeiral está sen limpar e é imposible de prospectar.

**-Mámoa da Egua (nº 32):** situada no monte que hai máis ao norte do barrio das Barreiras, moi arrasada e en terreos dedicados hoxe en día a monte baixo.

**-Modorra das Cruces (nº 33):** arada recentemente, e non é a primeira vez. Cando nós a visitamos, distínguese ben a pesar da súa pouca altura e de estar moi arrasada, pola cor máis clara da terra que a forma.

**-Modorra da Escrita (nº 34):** situada nun alto, a súa visualización e moi doada xa que se atopa a carón dun medidor eólico instalado na zona con vistas á posible futura instalación dun parque de xeradores eólicos. Cuberta na súa maioría de toxos e xestas, está dividida por un aramado. A parte correspondente a unha das leiras está labrada e polo tanto máis rebaixada. Temos noticia de que por aquí houbo máis mámoas pero foron desfacéndose.

**-Modorra da Devesa (nº 35):** hoxe desaparecida na súa totalidade, situábase á beira do antigo camiño que levaba dende Aldosende cara á zona de Pereiro.

**-Modorra da Puchiña (nº 36):** unha pequena parte desta modorra está sementada e o resto atópase moi cuberta de maleza que impide a súa completa visualización.

**-Modorra do Marco (nº 37):** divide o monte entre a parte correspondente aos veciños de Abelleiroá e aos de Bacorelle. Parcialmente arrasada e en zona de pasteiro, debeu de ser un túmulo de considerables dimensións, xa que, segundo dixeron os veciños, “se desfixo moito nela”.

**-Modorra de Lamatapada (nº 38):** no monte do mesmo nome e preto do barrio de Uceira Branca, sitúase esta mámoa. O lugar tamén é coñecido como “Finca da Modorra” e o camiño de entrada á leira cruza por riba da mámoa. Preto dela pasaba outro camiño real.

**Grupo da Mámoa:** pouco antes de entrar en Mosteirovello, e despois de cruzar o río Loio por onde está o muíño do Mazo, atópase o lugar da Mámoa onde hai un pequeno grupo de tres mámoas (nº 39, 40, 41). Unha delas, practicamente arrasada na súa totalidade (mámoa nº 39), cae dentro da cancela dun chalé próximo á necrópole. O chalé está construído nunha leira chamada A Millara, polo que o grupo de mámoas é coñecido tamén como as “Modorras da Millara”. Preto, pero fóra desta mesma cancela, está a mámoa nº 40, moito mellor conservada que a anterior. Entre ambas as dúas pasaba o antigo camiño á igrexa.

Nun campo próximo, coñecido co nome da Ganceira está ou mellor xa case se pode dicir que estaba, a mámoa nº 41, xa que despois da derradeira cava do terreo quedou practicamente desfeita. Cando a vimos por primeira vez era moi doada de recoñecer.

Parece ser que antigamente había máis túmulos polos arredores, razón pola que chamaron ao lugar “A Mámoa”.

**Grupo Monte Modorra:** cruzando polo alto do monte Modorra existe un antigo camiño que leva dende Mosteirovello ata Vilarbuxán, xa no termo municipal de Bóveda, camiño moi transitado antigamente a dicir dos veciños, sobre todo polas xentes que ían dos distintos barrios, Nai, Bidueiro, Foilebar, etc. á feira de Rubián que foi moi importante na comarca. Este camiño tamén

se coñece co nome de “camiño das modorras” xa que á altura aproximadamente de San Martiño, hai dúas grandes mámoas (nº 42 e 43) situadas a ambos os lados daquel. Pouco máis adiante das mámoas sae un ramal cara aos barrios de Matanza e Zouro, polo que o camiño tamén se coñece co nome de “camiño de Zouro”. Estes dous túmulos son os máis grandes, mellor conservados e máis coñecidos da comarca, pois os nosos interlocutores se referían a eles constantemente, mesmo cando preguntabamos noutros barrios máis afastados. Coñécense como A Modorra Grande (nº 42) e A Modorra Pequena (nº 43). A Modorra Grande (**Foto nº 4**) ten un profundo burato de profanación e cara ao lado do camiño practicóuselle unha escavación acanalada que afectou de xeito importante á masa tumular. Aínda conserva moitas pedras da coiraza. A uns 250 m na dirección **NW** e ao outro lado do camiño atópase a Modorra Pequena, cuberta hoxe dunha espesa vexetación que a fai practicamente invisible.



Foto nº 4.-Grupo Monte Modorra. A Modorra Grande (nº 42).

A Modorra Grande tamén é coñecida co nome de “Túmulo de San Martiño” ou “Modorra do Quiroga”.

Coidamos que nas beiras deste importante camiño ou na súa proximidade, puidera haber máis túmulos, pero todos os percorridos que fixemos ao longo do camiño, resultaron infrutuosos.

Preto de San Martiño, nunha volta da estrada que vai ata Mosteiro Vello, onde hoxe se atopa unha nave industrial, había outra mámoa pequena (**nº 44**) chamada “A Modorriña”.

---

**Grupo de Cerxedo:** preto da aldea deste nome había dúas mámoas (**nº 45 e 46**) no lugar chamado “As Modorriñas”. Aínda se nota algo dunha delas (nº 45) dividida por un arame. Unha das leiras nas que se asenta chámase “O Bosque”. A outra mámoa nº 46 estaba moi próxima á anterior e hoxe non é máis que unha lixeira elevación do terreo case imperceptible. A situación desta mámoa confirmouna o veciño que nos acompañou, polo que as coordenadas que anotamos son bastante fiables.

**Grupo da Parrocha:** a carón mesmo da estrada hai unha mámoa (**nº 47**) moi arrasada e en terreo dedicado a campo. O lugar chamase “A Modorra”.

Preto da Parrocha atópase a Pena Veitureira, que é o punto xeográfico máis elevado do concello. Polo seu lado sur esténdese unha ampla zona chá coñecida como “Tras da Pena”, parte dela dedicada a pradería e algunha que outra leira máis traballada. Nunha delas existe unha modorra (**nº48**) bastante grande, aínda que cortada nun dos seus lados, situada a carón dun antigo camiño hoxe en desuso e intransitable por mor da vexetación. Neste barrio son conscientes de que as mámoas son antigas tumbas e, segundo un veciño, enterrábanos nos sitios altos “para que chegasen antes ao ceo”.

**Modorra dos Chaos:** preto do concello do Saviñao, atópase o barrio dos Chaos en cuxo monte había una modorra, parece ser que non moi grande, hoxe totalmente arrasada. Como noutros moitos casos esta modorra tamén estaba situada a carón dun antigo camiño. Aínda que hoxe non queda rastro da mámoa, o noso acompañante lémbraa perfectamente “de cando ían botar o pan á finca que está ao lado, hai polo menos trinta anos”.

**Grupo de Paredes de Abaixo:** no lugar de Paredes de Abaixo hai tres mámoas (**nº 50, 51 e 52**), dúas delas situadas á entrada do pobo e bastante desfeitas pero recoñecibles sen dificultade. A leira na que se atopan chámase do Cruceiro, porque moi preto delas e a carón do antigo camiño real que ía de Mosteiro vello ata Rubián (Bóveda), pasando por Paredes de Arriba e Paredes de Abaixo, había un cruceiro que desapareceu hai pouco. A súa cruz era de madeira e a base de pedra. A presenza deste cruceiro pode ser debida á conmemoración dalgún feito desagradable (accidente) ou a un intento de santificar o lugar.

A mámoa nº 50 ten un chanto no punto máis alto, está dividida por un arame e fai de limite entre dúas leiras.

A terceira está un pouco lonxe das anteriores, na leira chamada “Tras do Lameiro Novo” ou simplemente Lameiro Novo. Esta mámoa foi citada por Vázquez Seijas en dous dos seus traballos<sup>1</sup> co gallo do achado, na propia mámoa ou nas súas proximidades, dunha pequena placa-ídolo (32 cm. de alto) en pedra granítica, gravada por ambas as caras con trazos que representan esquematicamente unha figura humana, o que lle dá un carácter antropomorfo. Na actualidade esta peza está exposta no Museo Provincial de Lugo. Na figura 1 reproducimos as fotos facilitadas polo Museo Provincial dependente da Deputación Provincial de Lugo, para a súa publicación neste traballo e ao que agradecemos a súa deferencia.

Recollemos outras informacións sobre mámoas desaparecidas pero ao non poder precisar a súa situación nin ter confirmación por parte dos veciños, non as incluímos neste traballo.

Así por exemplo, en Feasite (Aldosende) coméntannos que na zona próxima á capela de San Roque había varias “e andaban os tractores por riba delas”. Parece ser que tiñan cámara pero a pedra aproveitouse para obras rurais hai xa moitos anos

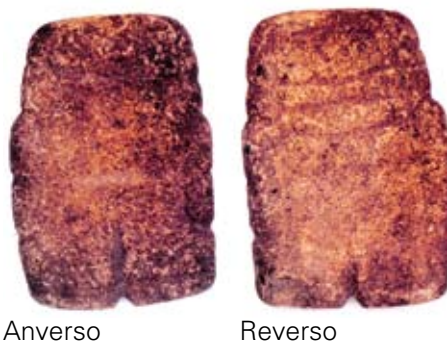


Figura 1.- Placa-ídolo achada preto da mámoa do Lameiro Novo (Paredes de Abaixo).

<sup>1</sup> VÁZQUEZ SEIJAS, M., *Lugo en los tiempos prehistóricos*. Junta del Museo Provincial de Lugo. Diputación Provincial. 1943, p. 21; Id.: “Notas arqueológicas. Una curiosa placa-ídolo en piedra granítica”, *Boletín de la Real Academia Gallega*, Tomo 22, Año XXXI, nº 263, p 281. A Coruña, 1936.

En Santa Cristina, entre as casas, hai un altiño que chaman “A Modorra”, pero é difícil precisar se se trataba dun túmulo ou dun pequeno castro. Preto deste mesmo lugar, collendo pola pista que leva a Rosende, e ao chegar ao alto, vese nun prado unha pequena elevación do terreo que ben podería ser unha mámoa moi desfeita, e mesmo podería haber algunha máis. O lugar chámase monte das Labias ou Riba do Agro. Os veciños coidan que esa elevación se debe a que alí había un penedo pequeno que interrompía os traballos de labranza. Para evitalo cubriuse de terra dándolle ese aspecto de túmulo arrasado. Os veciños insisten en que alí endexamais houbo nada de modorras.

Tamén entre os barrios de Foilebar e Mide faláronnos da existencia doutra mámoa, pero non fomos quen de localizala.

Para finalizar e a xeito de conclusións, diremos que:

1º.- Non atopamos relación ningunha entre as capelas do concello e as necrópoles megalíticas tal e como

esperabamos, exceptuando quizais o caso da Modorra de Santa Bárbara (Cortes) e o caso do grupo de Paredes de Abaixo.

2º.- Curiosamente ningún dos túmulos localizados ten na actualidade cámara funeraria nin restos delas o que dá unha tipoloxía moi similar a todos eles.

3º.- En xeral o estado de conservación do patrimonio megalítico é moi deficiente e ten alto risco de desapareceren nos vindeiros anos.

4º.- Algo máis da metade das mámoas (52%) concéntrase na parroquia de Castro de Rei.

5º.- Case todas as mámoas localizadas aparecen a carón dalgún antigo camiño.

6º.- En moitos casos serven de límite entre leiras, parroquias e concellos.

## TÁBOA 1.- Concello de Paradela.

### Relación de túmulos megalíticos.

| nº    | Parroquia/ Lugar        | Utilización terreo   | Conservación  | Nome específico        |
|-------|-------------------------|----------------------|---------------|------------------------|
| 1     | Ferreiros/S Cristovo    | Piñeiro              | Bo            |                        |
| 2 (*) | Ferreiros/S Cristovo    | Piñeiro Novo         | Bastante bo   |                        |
| 3     | Ferreiros/S Cristovo    | Explanada            | Desaparecida  |                        |
| 4     | Cortes/A Parrocha       | Terra de Labranza    | Desaparecida  | Modorra de Sta Bárbara |
| 5     | Cortes/A Parrocha       | Terra de Labranza    | Desaparecida  |                        |
| 6     | Cortes-Laxe/A Parrocha  | Monte baixo/Labranza | Semi derruída |                        |
| 7     | Laxe/A Tellada          | Piñeiro              | Bo            |                        |
| 8     | Paradela/Santalla       | Terra de Labranza    | Moi rebaixada | Boca do Couto          |
| 9     | Vilaragunte/Vilaragunte | Prado                | Bo            |                        |
| 10    | Vilaragunte/Vilaragunte | Prado                | Regular       |                        |
| 11    | Barán/Cortiñas          | Terra de Labranza    | Rebaixada     | Modorra de Xubín       |
| 12    | Barán/Cortiñas          | Labradío/Monte baixo | Bastante bo   |                        |
| 13    | Barán/Cortiñas          | Monte baixo          | Moi rebaixada |                        |
| 14    | Barán/Cortiñas          | Monte baixo          | Rebaixada     |                        |
| 15    | Barán/Cortiñas          | Terra de Labranza    | Rebaixada     |                        |



|    |                         |                   |                    |                       |
|----|-------------------------|-------------------|--------------------|-----------------------|
| 16 | Barán/Cortiñas          | Piñeiro           | Rebaixada/cortada  |                       |
| 17 | Barán/Cortiñas          | Piñeiro           | Bo/Sucos           |                       |
| 18 | Barán/Cortiñas          | Piñeiro           | Bo/Sucos           |                       |
| 19 | Barán/Cortiñas          | Piñeiro           | Bo/Sucos           |                       |
| 20 | Andreade/Ferreira       | Piñeiro           | Bastante arrasada  | Modorra do Couso      |
| 21 | Andreade/Ferreira       | Piñeiro           | Bastante arrasada  |                       |
| 22 | Andreade/Ferreira       | Piñeiro           | Bo/Sucos           | Modorra da Fenteira   |
| 23 | Paradela/Sta Cristina   | Monte baixo       | Bastante bo        |                       |
| 24 | Paradela/Sta Cristina   | Prado             | Desaparecida       |                       |
| 25 | Paradela/Sta Cristina   | Terra de Labranza | Desaparecida       |                       |
| 26 | C. de Rei/Rañadoiro     | Terra de Labranza | Rebaixada          |                       |
| 27 | C. de Rei/Rañadoiro     | Terra de Labranza | Moi rebaixada      |                       |
| 28 | C. de Rei/Rañadoiro     | Terra de Labranza | Pouco apreciable   |                       |
| 29 | C. de Rei/Rañadoiro     | Prado             | Desaparecida       |                       |
| 30 | C. de Rei/Foilebar      | Terra de Labranza | Moi arrasada/Sucos |                       |
| 31 | C. de Rei/ Enxamea      | Prado             | Moi arrasada       |                       |
| 32 | C. de Rei/As Barreiras  | Monte baixo       | Moi arrasada       | Mámoa da Egua         |
| 33 | C. de Rei/As Bustaregas | Terra de Labranza | Moi rebaixada      | Modorra das Cruces    |
| 34 | C. de Rei/As Bustaregas | Monte baixo       | Rebaixada          | Modorra da Escrita    |
| 35 | C. de Rei/Bacorelle     | Monte baixo       | Desaparecida       | Modorra da Devesa     |
| 36 | C. de Rei/Bacorelle     | Monte baixo       | Rebaixada          | Modorra da Puchiña    |
| 37 | C. de Rei/Bacorelle     | Terra de Labranza | Rebaixada          | Modorra do Marco      |
| 38 | C. de Rei/Uceira Branca | Monte baixo       | Bastante bo        | Modorra de Lamatapada |
| 39 | C. de Rei/A Mámoa       | Piñeiro           | Pouco apreciable   |                       |
| 40 | C. de Rei/A Mámoa       | Prado             | Bastante Bo        |                       |
| 41 | C. de Rei/A Mámoa       | Terra de Labranza | Moi arrasada       | Modorra da Ganceira   |
| 42 | C. de Rei/S. Martiño    | Monte baixo       | Bo                 | Modorra Grande        |
| 43 | C. de Rei/S. Martiño    | Monte baixo       | Bo                 | Modorra Pequena       |
| 44 | C. de Rei/S. Martiño    | Solar             | Desaparecida       |                       |
| 45 | C. de Rei/Cerxedo       | Prado             | Moi rebaixada      |                       |
| 46 | C. de Rei/Cerxedo       | Prado             | Desaparecida       |                       |
| 47 | C. de Rei/A Parrocha    | Prado             | Pouco apreciable   |                       |
| 48 | C. de Rei/A Parrocha    | Monte baixo       | Alterada polo sur  |                       |
| 49 | C. de Rei/Os Chaos      | Terra de Labranza | Desaparecida       |                       |

|    |                             |       |                  |  |
|----|-----------------------------|-------|------------------|--|
| 40 | C.de Rei/Paredes de Abaixo  | Prado | Rebaixada        |  |
| 51 | C. de Rei/Paredes de Abaixo | Prado | Moi rebaixada    |  |
| 52 | C. de Rei/Paredes de Abaixo | Prado | Pouco apreciable |  |

(\*). O terreo onde se atopa esta mámoa pertence ao concello do Páramo

## MAPA 2.- Distribución de túmulos megalíticos no concello de Paradelá.

