

A biblioteca auxiliar do Museo do Castro de Viladonga dende 1985 ata 2003

Ana María Rubiero da Pena

Historia e contido

A partir do ano 1985 comeza a súa andadura a Biblioteca do Museo do Castro de Viladonga, cun obxectivo claro, o de ser instrumento fundamental de apoio ó traballo de documentación, conservación, investigación e difusión do centro. Baixo esta idea, especialízase en disciplinas como arqueoloxía, historia antiga, patrimonio cultural, antropoloxía, epigrafía, numismática e arte, e en especial en temas referidos a Galicia. Outros fondos sobre xeografía e xeoloxía, lingua e literatura, arquivos e bibliotecas, historia xeral, guías, dicionarios e lexislación completan o repertorio temático que nos serve de base para estruturar a ordenación por materias e a distribución topográfica dos fondos da Biblioteca.

A Arqueoloxía e o Patrimonio Cultural son as materias que máis destacan numericamente ó realizar o reconto dos fondos bibliográficos e cítanse aquí algúns exemplos suficientemente significativos de contidos e títulos: teoría e práctica da ciencia arqueolóxica, memorias de escavacións de todo o territorio español e de Portugal, desde logo con especial atención a Galicia, diferentes estudos de xacementos e materiais determinados: cerámica (Mercedes Vegas, Marie-Hélène et Jacques Santrot, M. Beltrán...); metais (*Fouilles de Conimbriga*, *Los bronzes romanos en España*, *Les armes des Romains* de M. Feugère, etc.); vidro (*Roman Glass in Spain* de A. Jennifer Price -1981-, *Le verre d'époque romaine. Au musée archéologique de Strasbourg* de Arveiller-Dulong, V. & Arveiller, J. -1985-,

Glass of the Caesars de Harden, Hellenkemper e Painter -1987-, *Vidrio Romano en Hispania. La revolución del vidrio soplado* -2001-, *Vidro Provincial Galaicorromano*, de M. Xusto Rodríguez -2001-, *Vidrios Romanos de Herrera de Pisuegra. Palencia*, F. Javier Marcos Herrán -2002-, etc.); minería antiga (Claude Domergue, Sánchez-Palencia...). Poden citarse tamén as publicacións do Centre Pierre Paris: F. Mayet (1975): *Les céramiques à parois fines dans la Péninsule Ibérique*; Arias Vilas, Le Roux, Tranoy (1979): *Inscriptions romaines de la province de Lugo*; Gorges (1979): *Les villes hispano-romaines. Inventaire et Problématique archéologiques*; Tranoy (1981): *La Galice Romaine. Recherches sur le nord-ouest de la P.I. dans l'Antiquité*; Le Roux (1982): *L'armée romaine et l'organisation des provinces ibériques d'Auguste à l'invasion de 409*; Coffyn: *Le Bronze final atlantique dans la P.I.*; Mayet (1983): *Les céramiques sigillées hispaniques...*

Están representados autores extranxeiros como Helmut Schlunk, Henri Hubert, Armando Coelho Ferreira da Silva, Jorge de Alarcão, C.A. Ferreira de Almeida, entre outros; españois como García y Bellido, Blanco Freijeiro, Alberto Balil, Pedro de Palol, José M^a Blázquez, C. Fernández Ochoa, etc., etc.; galegos como Francisco Calo Lourido, Xulio Carballo Arceo, Raquel Casal, F. Pérez Losada, Fariña Busto, Xulio Rodríguez González, Xosé Carlos Sierra, Rodríguez Colmenero, Vázquez Varela, Acuña Castroviejo, Arias Vilas, Manuel Xusto Rodríguez, Ladislao Castro Pérez, Caama-

ño Gesto, e un longo etc. Poden destacarse asimesmo monografías e artigos de: López Cuevillas e Bouza-Brey: *Os Oestrimnios, os Saefes e a ofiolatría en Galiza* – facsímil de 1992 editado pola Universidade de Santiago de Compostela; só de Cuevillas: *Castro de Cameixa, La Civilización Céltica en Galicia, O culto das fontes no NW hispánico, Las Joyas Castreñas*, etc..., e de Bouza-Brey: “Cuentas de Bronce decoradas de los Castros Galaicos” en *Cuadernos de Estudios Gallegos XVIII, Etnografía y Folklore de Galicia, Inscripciones Romanas de Galicia, La Mitología del agua en el NW hispánico* entre moitos outros títulos destes e doutros autores.

En canto ó Patrimonio Cultural, incluíndo tanto o referente a museoloxía como a museografía, a Biblioteca está nutrida de manuais, obras especializadas adicadas á conservación e restauración en xeral ou a materiais determinados, difusión, didáctica, exposicións, documentación, catálogos de exposicións, numerosas guías de museos (locais, rexionais, estatais; galegos, españois, extranxeiros...), monografías sobre o coleccionismo, inventarios e catálogos de patrimonio moble e inmobile, etc.

Existe unha sección de Publicacións Periódicas cunha temática diversa en lingua galega, portuguesa, castelá e noutros idiomas: *Revista de Arqueología, Dossiers d'histoire et archéologie, Boletín ICOM, Museum, Anabad, Anabad-Galicia, Archivo Español de Arqueología, Complutum, Hispania Antiqua, Trabajos de Prehistoria, Revista de Gui-*

marâes, *Trabalhos de Antropologia e Etnologia...* Dentro da sección de Revistas Galegas poden citarse: *Abrente, Anuario Brigantino, Boletín Auriense, Boletín de la Comisión provincial de Monumentos de Lugo, Boletín do Centro de Estudos Melidenses, Boletín do Museo Provincial de Lugo, Brigantium, Castrelos, Cuadernos de Estudios Gallegos, Gallaecia, Lvcensia, El Museo de Pontevedra, Larouco, Porta da Aira, Raigame*, así como as reimpresións de *Arquivos do Seminario de Estudos Galegos* e de *Nós*.

Outra ampla sección abrangue as Actas de diferentes congresos, xornadas, coloquios ou reunións similares, e tamén hai series e outras edicións do Ministerio de Educación e/ou de Cultura, como as *Excavaciones Arqueológicas en España, Noticario Arqueológico Hispánico e Etnografía Española*.

No apartado de Materiais Especiais, isto é, fondos como discos, casetes, cederróns e DVD, audiovisuais, carteis, manuscritos e outras edicións singulares, o número non é moi abundante, a non ser as series de diapositivas, que chegan a sumar máis de 2.000 fotogramas para o uso da Biblioteca pero tamén para o traballo doutras áreas do Museo.

En total, ata data 2 de setembro do ano 2003, contamos cun rexistro de 5.861 ingresos, dos cales 250 pertencen a títulos de publicacións periódicas. Estes ingresos van medrando dende o ano de inauguración do Museo (1986), rexistrándose unha media anual arredor de de 325 libros (sen incluír os números de revistas), excepto os períodos 1991,

2000 e 2002 en que superaron as 400 incorporacións. Neste sentido, como é lóxico supoñer, o número de ingresos depende en grande medida dos recursos dispoñibles á hora de facer as adquisicións (soltas ou por suscripción), se ben o papel do Boletín da Asociación de Amigos do Museo, CROA, á hora de establecer intercambio bibliográfico ten tamén unha grande repercusión no incremento da Biblioteca.

Formas de ingreso

A adquisición dos volumes faise por compra directa a editoriais ou librerías, por suscripción, intercambio e/ou doazón, sendo esta última a maneira pola que teñen entrada unha boa parte das obras rexistradas, como doazóns feitas polos propios autores, institucións públicas, privadas e por particulares. Como xa se apuntou, os intercambios realízanse por medio da revista anual da Asociación de Amigos, así como doutras publicacións eventuais do Museo.

Todas estas publicacións permiten dar a coñecer e difundir o noso

patrimonio, a nosa riqueza cultural e, paralelamente, contribúen a aumentar os fondos da Biblioteca. O Boletín da Asociación, *Croa*, trata numerosos temas que abranguen todo o relacionado co Patrimonio Cultural de bens materiais e inmateriais, con Museos e con Galicia en xeral, e máis concretamente con manifestacións histórico-artísticas, arqueolóxicas, etnográficas e, en fin, culturais, da Terra Chá, comarca na que se atopa o Castro. Ademais de *Croa*, outras publicacións dan a coñecer Viladonga, como é o caso da *Guía do Museo e do Castro* editada pola Consellería de Cultura da Xunta de Galicia, ou, para un público fundamentalmente infantil, do conto *Un día no Castro de Viladonga* editado pola Asociación de Amigos e as Brigadas en defensa do patrimonio chairego, coa colaboración do Grupo La Voz de Galicia.

O intercambio é moi variado, pois se establece con institucións públicas, semipúblicas e mesmo privadas; con institutos de cultura e de investigación, universidades, concellos, gobernos autonómicos, deputa-

cións provinciais, fundacións e asociacións varias, así como, por descontado, con outros museos e entidades asimiladas, cos que existe unha relación, sexa directa e/ou por medio das súas Asociacións de Amigos: Museo de Prehistoria e Arqueoloxía de Vilalba, Museo de Peregrinacións de Santiago de Compostela, Museo de Belas Artes da Coruña, Museo do Pobo Galego, Museo Provincial de Lugo, Museo Etnolóxico de Ribadavia, Museo Histórico-Arqueolóxico da Coruña, Museo Provincial de Pontevedra, Museo das Mariñas de Betanzos, Museo de Pontearreas, Museo Nacional de Arqueología, Museo de Cáceres, Museo de Huesca, Museo de Siyâsa (Cieza), Museo Arqueolóxico de Eivissa, Museo de León, Museo Arqueolóxico de Tarragona, Museo Numantino, Museo de América, Museo de Álava, Museo de Salamanca, Museo Arqueolóxico Regional de Alcalá de Henares, Museo de Ávila, Museo de Cuenca, Parque Arqueolóxico Natural de la Campa de Torres, Museo Arqueolóxico Citânia de Sanfins, Museo de La Rioja, Museo Nacional de Arte Romano de Mérida, Museo de Cacabelos, etc., etc.

Outros nomes que se poden citar dentro desta lista de intercambio bibliográfico son: Instituto Andaluz de Patrimonio Histórico, Fundación Municipal “J. M.^a Soler”, Asociación Neria de Vimianzo, Instituto de Estudios Bercianos, Universidad de Valencia, Consello da Cultura Galega, Universidad de Granada, Fundación Olimpo Liste, Universidad Complutense de Madrid, Instituto de Sintra, Instituto del Patrimonio Histórico de Murcia, Diputación Foral de Álava, Deputacións de Lugo e Ourense, Junta de Extremadura, Ayuntamiento de Barcelona, ou as revistas *Almada* (portuguesa), a pontevedresa *Anabam*, os *Anales de la Real Academia de Cultura Valenciana*, *Antiqvitas*, *Arkeolan* e moitas outras.

Rexistro, catalogación e clasificación

Todo o material atópase rexistrado, catalogado e clasificado cun sistema de fichas repartidas en tres ficheiros relacionados entre si; de autores, de materias e topográfico, e cóntase tamén coa correspondente informatización actualizada de todos

os documentos bibliográficos. De xeito resumido, o proceso de rexistro e habilitación das publicacións para o seu uso é o seguinte: unha vez que o libro ou o exemplar de revista chega por calquera medio ó Museo, a dirección deste revísao e pásallo ó servicio da Biblioteca coas indicacións que sexan pertinentes, se é o caso; logo, faise o ingreso formal na Biblioteca, realizando o selado e o rexistro de entrada, asignádolle un número *currens* ou correlativo; por último, elabóranse as fichas escritas, informatízanse os datos (no programa *GBwin*, baixo Windows), e procede a colocarse o material na vitrina de ‘Últimas publicacións recibidas’, de onde, ó cabo dun certo tempo (aproximadamente 20 ou 30 días), pasa ó lugar e sección da Biblioteca que lle corresponde.

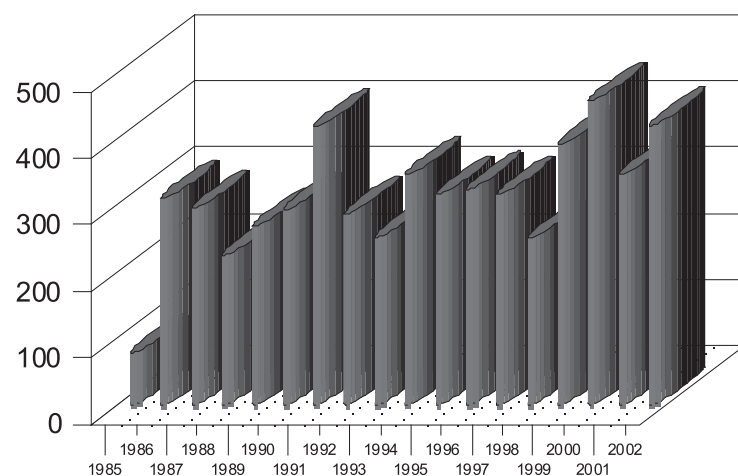
Empréstito

Polas características desta Biblioteca, non existe un servicio de empréstito a domicilio nin interbibliotecario protocolariamente establecido. En cambio, si se permite a lectura en sala así como a consulta da nosa base de datos, sempre e cando sexa posible por motivos de espacio, a calquera persoa tanto de dentro como de fóra do Museo, que teña a necesidade de obter información do material de que dispoñemos, loxicamente co pertinente control no último caso.

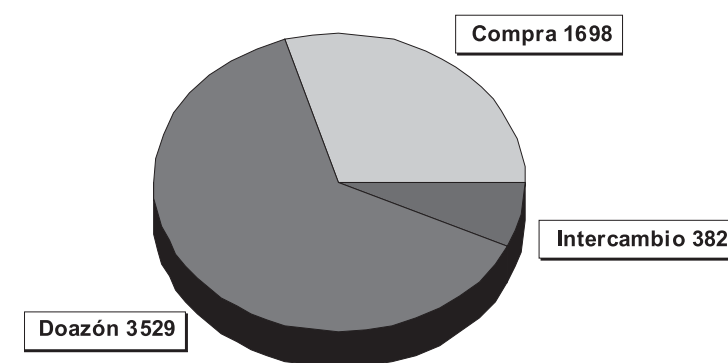
Actividades e últimos traballos

Un dos traballos que máis tempo absorbeu nos últimos meses na Biblioteca do Museo de Viladonga foi o da indización selectiva

INGRESOS ANUAIS



FORMA DE INGRESO



(“baleirado”) do contido de publicacións periódicas (revistas e series) e de actas, rexistrando nun ficheiro aparte os artigos que máis nos interesan polo tipo de centro cultural e científico de que se trata, a súa temática e o contexto xeográfico e histórico. Así, recolleemos todo aquilo relacionado coa arqueoloxía, fundamentalmente referida á época castrexa e galaico-romana, historia antiga da *Gallaecia*, numismática, epigrafía e, en especial, todo o referente á cidade e á provincia de Lugo, patrimonio cultural, conservación, restauración, museoloxía e museografía, etc. Ata agora, existe unha selección de 1.893 rexistros nos que se especifica o autor do artigo, o seu título, páxinas que comprende, nome da revista, número ou signatura no caso de actas, series e monografías, lugar e data de edición, número de rexistro de entrada na Biblioteca, lugar no que se atopa, materia de que trata e observacións. Pretendemos continuar con este labor, que é relativamente demorado, para facilitar o acceso á bibliografía tanto para o persoal do Museo como para aquelas outras persoas, da Asociación de Amigos ou sen ningún vínculo especial con Viladonga, que nolo soliciten.

Problemas para o futuro

Dende fai uns anos, o problema máis acuciante na Biblioteca é, como en tantas outras, o do espazo. Hai algúns anos, primeiro ó realizarse as obras de ampliación e reforma do Museo, e despois ó trasladar o laboratorio fotográfico para outra zona do edificio, reestruturáronse os servizos internos e isto afectou á

Biblioteca, que puido dispoñer así dunha habitación contigua á sala principal, usada sobre todo como depósito para series, actas e carpetas de folletos. Pero a constante entrada de fondos fai que o espazo se faga enseguida pequeno e continúe a ser unha cuestión complicada, ademais de difícil solución tendo en conta as dimensións do edificio actualmente existente. En todo caso, en pouco tempo haberá que volver facer outra reestructuración que permita, na medida do posible, aproveitar aínda mellor o espazo actual.

Últimas publicacións recibidas

Como xa explicamos, reservamos un espazo á entrada da Biblioteca para expoñer as últimas adquisicións antes de pasar á situación que lles corresponde segundo o seu tipo e/ou materia.

Entre as últimas publicacións recibidas podemos destacar a título de exemplo: o número 23 da *Revista de Museología*, que edita a Asociación Española de Museólogos, con temas de investigación, artigos sobre museos, conservación e restauración, exposicións, etc; o nº 268 da *Revista de Arqueología*; o nº 78 de *Restauración & Rehabilitación* (Revista Internacional del Patrimonio Histórico); o nº 3 do Boletín del Consejo Internacional de Museos, *Noticias ICOM* co título de portada “Arquitectura y Museografía”; o nº 44 do *Boletín del Instituto Andaluz del Patrimonio Histórico*, publicación na que se recolleron, excepcionalmente, todos os artigos que teñen de base temática a pesca, xa que, como reconece o editorial, é un “Patrimonio cultural

vivo y actualizado generación tras generación...”; o nº 67 (2001) do *Boletín del Seminario de Estudios de arte y arqueología*, con artigos distribuídos en dúas seccións de arqueoloxía e arte (dous deles engadímolos na nosa base de datos de ‘Indización selectiva publicacións periódicas’; “Pasaron 20 años: las excavaciones del yacimiento de Lavapés (Cangas do Morrazo)” (de Gómez Fernández, Fábregas Valcarce e De la Peña Santos) e “Sobre el ‘celtismo’ de la cultura del Soto de Medinilla” (Romero Carnicero e Ramírez Ramírez).

Entre as publicacións galegas citaremos: o *Boletín nº 5* dos Amigos do Arqueolóxico da Coruña no que o profesor Juan-Luis Montero Fenollós reflexiona e chama a atención sobre o dramático destino do patrimonio iraquí e outros autores tratan temas do patrimonio galego en concreto da provincia da Coruña; o nº 26 de *Lvcensia*, editada pola Biblioteca do Seminario Diocesano de Lugo; o nº 22 de *Gallaecia*, publicación do departamento de Historia I da Facultade de Xeografía e Historia da Universidade de Santiago de Compostela da que separamos para a nosa base de datos de indización de revistas os seguintes artigos: “Los Calderos del Castro de A Peneda (Redondela, Pontevedra): Datos y argumentos para una revaloración” (de Armada Pita); “Achega ó estudio dos ornitomorfos acuáticos na cultura castrexa galaica: Anaco de fibula indixena ornado cun pato cullerete (Anas Clypeata)” (Fernández Carballo); “Os traballos agrarios e as ferramentas empregadas na cultura castrexa” (de Teira Brión); “Datacións radio-carbónicas do Castro de Viladonga

(Lugo)” (Arias Vilas e Fábregas Valcarce); “El mosaico de Doncide” (Alles León, M.^a José); “Santa Eulalia de Bóveda: Análisis de los ladrillos” (Vidal Caeiro); “Algunhas consideracións sobre a presenza dunha área de fundición de vidro no Tude Romano (Tui, Pontevedra)” (Vilaseco Vázquez); “Aproximación á caracterización arqueolóxica da presenza xermánica na Gallaecia (S. V-VIII): Os axuares funerarios” (de Rodríguez Resino).

No apartado de Revistas Galegas hai dúas novas incorporacións: *Murguía*. Revista Galega de Historia que edita a Asociación Galega de Historiadores/as baixo a dirección de Uxío-Breogán Diéguez Cequiel, con artigos sobre Galicia e, neste primeiro número, unha entrevista a Avelino Pousa Antelo, presidente da Fundación Castelao; na sección lembranzas aparece un recordatorio a Lois Tobío Fernández, fundador do Seminario de Estudos Galegos e militante do Partido Galeguista entre outras facendas; en Museos e Arquivos, unha referencia ó “Museo do Castro de Viladonga”; e *Arte Galicia. Siglo XXI*, edición do Grupo Vertebral, editor Antonio Díaz Díaz, baixo a dirección na redacción de Carlos Barcón Collazo; neste primeiro número fálase de “Antonio Fernández/Pintor, Grabador, Anticuario...” (Penas, A.); entrevista con César Portela, arquitecto, autor do proxecto do Museo do Mar de Galicia; unha refe-

rencia ó Patrimonio Artístico galego que se atopa no Senado; un artigo sobre “MARCO: Museo de arte contemporáneo de Vigo”, por José Luis Vázquez López; artigos en xeral sobre arte contemporánea e referencias ós seus artistas, relacións de exposicións, certames, congresos e outros de actualidade no mundo da arte contemporánea galega.

Na sección de Arqueoloxía chegou o séptimo título da *Serie Patrimonio*, edicións de grande porte apoiadas polo concello de Xixón a prol da investigación arqueolóxica na zona; esta nova monografía adicase a *Peñaferruz (Gijón). El castillo de curiel y su territorio* con textos de José Avelino Gutiérrez González et alii.

En Patrimonio Cultural temos tres novos volumes: o catálogo da exposición *De Fisterra a Xerusalén. Exeria e os primeiros peregrinos cristiáns*, realizada polo Museo das Peregrinacións de Santiago de Compostela; o libro *Estadística 2000. Museos y Colecciones de España*, edición do Ministerio de Educación, Cultura y Deporte na que se dan a coñecer datos numéricos sobre, neste caso, os museos e coleccións de España, a súa evolución, accesibilidade, infraestrutura, equipamento e servizos, fondos museográficos, exposicións, publicacións e outras actividades, visitantes e persoal; e o catálogo da exposición *Cerámica de*

Alcora [1727-1827], levada a cabo coas pezas pertencentes a colección do Museo Arqueolóxico Nacional.

Por último, hai que facer referencia á publicación *A terra e os homes. Fotografías de Walter Ebeling (1928-1933)*, edición do Servicio de Publicacións da Deputación Provincial de Lugo, que introducimos na nosa sección de Antropoloxía, e que é un percorrido do alemán Ebeling por terras de Lugo fotografando ás xentes, as paisaxes, os oficios, as miserias e alegrías das persoas que neses anos coincidiron fronte ó obxectivo deste investigador.

Datos da Biblioteca:

Nome do centro: *Museo arqueolóxico do Castro de Viladonga*

Entidade da que depende: *Consellería de Cultura, Comunicación Social e Turismo (Xunta de Galicia)*

Acceso: *Restrinxido*

Horario: *Luns a venres de 10 a 19 horas.*

Enderezo: *Viladonga, s/n. 27259 - Castro de Rei (Lugo)*

Teléfono: *982 - 314255*

Fax: *982 - 314194*

Correo electrónico:

biblioteca.museo.viladonga@xunta.es

Sitios Web: *www.aaviladonga.es* (patrocinada pola Asociación de Amigos), e *museocastroviladonga.xunta.es*