

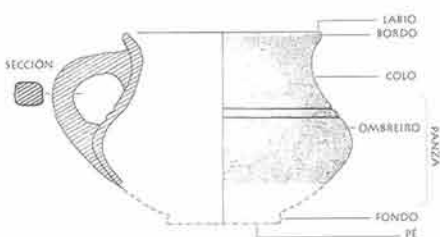
# Apuntes acerca das asas na cerámica castrexa de Viladonga

Filomena Dorrego Martínez / Ana María Rubiero da Pena

Dentro do abundantísimo conxunto de cerámica aparecida no Castro de Viladonga, cinguímonos neste caso á de tradición castrexa e, pretendemos establecer unha clasificación das formas das asas presentes en distintos tipos de vasillas daquela cerámica. Entendemos por tales os elementos situados nalgunha parte do recipiente que serviron ben para prehensión (suxeitar) ou para sustentación (suspensión).

O material estudado corresponde ás campañas de escavación dos anos 1970 (dirixidas por M. Chamoso Lamas), 1982, 1983, 1984, 1988, 1989, 1992 (dirixidas por F. Arias Vilas) e 1996 (realizadas por L. López e Y. Álvarez). A súa cronoloxía é a propia do xacemento, época galaico-romana tardía, s. II-V d.C. aunque existen problemas de contextualización arqueolóxica e estratigráfica no relativo ós materiais aparecidos nas campañas dos anos setenta.

Aínda que as asas foron feitas á man, forman parte de recipientes feitos á roda, elaboración que se pode documentar na cerámica de tradición castrexa aparecida no Castro. Para unha maior comprensión das partes das vasillas que se nomean no texto, inclúese o seguinte debuxo-esquema:



Como o resto da cerámica un gran número de pezas atópanse fragmentadas e as que se conservan com-

pletas están, na maioría dos casos, separadas do recipiente ó que pertenceron. Só cando están unidas a algunha parte do corpo da vasilla (colo, ombreiro) ou ó bordo, pódense extraer algunhas conclusións sobre as asas:

- Dispóñense en sentido vertical.
- Sitúanse no exterior da vasilla, algunhas asas aínda conservan restos da panza á que estaban adheridas, temos exemplos que unen dous elementos (colo-ombreiro), e moi significativas son aquelas que se insertan ou parten do labio do recipiente,

dobres, que se dispoñen en paralelo. En catro destes casos preséntanse xuntas, e noutro separadas.

Para o estudio facemos distintos grupos de asas tendo en conta a súa sección (visión do obxecto ó ser cortado por un plano, neste caso en sentido horizontal), sendo aquela un elemento definidor da súa forma. Partindo do Gráfico 1 que se xunta, comentamos estes grupos. Dentro de cada un especificábase a decoración ou outros elementos que merezan ser destacados.

Sección circular: cento vinte-tres asas, das que dez exemplares

## NÚMERO DE ASAS SEGUNDO A SÚA SECCIÓN

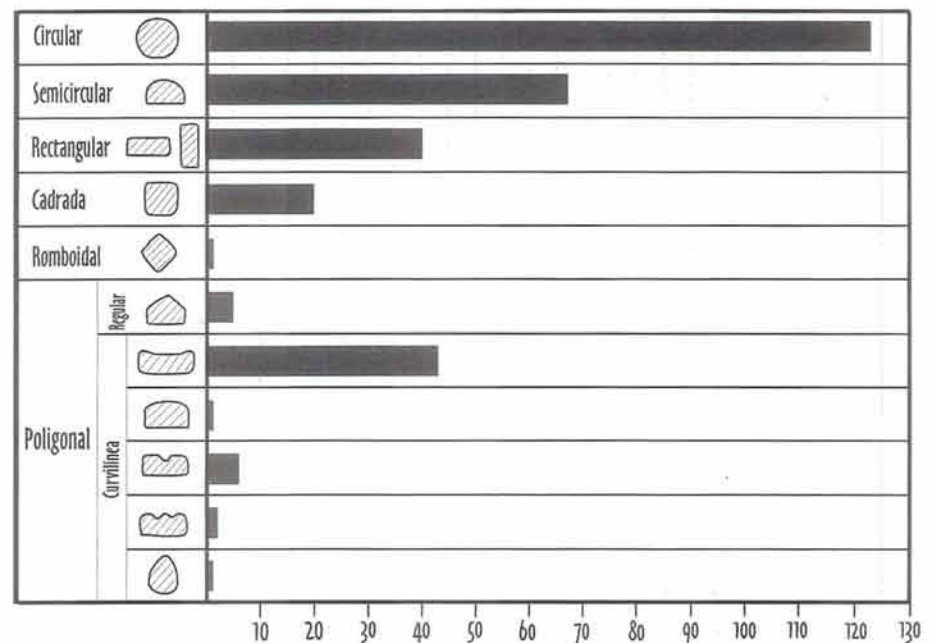


Gráfico 1

unha forma de colocación que tamén vemos en materiais do Castro de Torroso, Coto do Mosteiro e Forca.

- Dun total de trescentas nove contabilizadas, todas son sinxelas excepto cinco exemplares de asas

distínguense por partir do labio do recipiente (fig.1).

Sección semicircular: sesenta e sete asas, das que seis teñen a particularidade descrita anteriormente e dentro destas unha ten unha dixita-

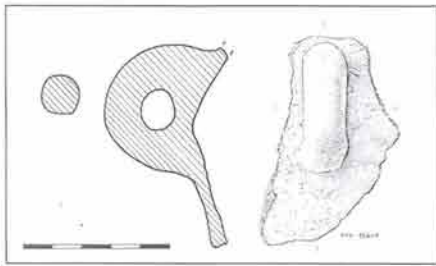


Fig. 1

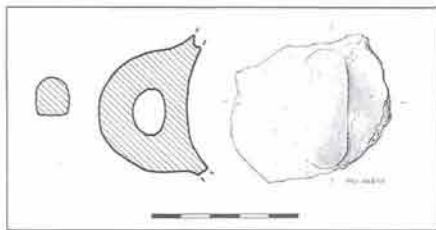


Fig. 2

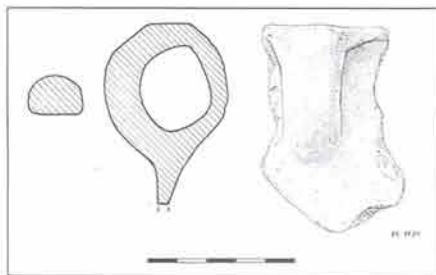


Fig. 3

ción no punto de unión da vasilla, posiblemente para favorecer a súa suxeición (figs.2 e 3).

Sección rectangular: dun total de corenta asas temos trinta e oito lisas horizontais e dúas lisas verticais (fig.4).

Sección cadrada: vinte, das que dúas parten do labio do recipiente (figs.5 e 6).

Sección romboidal: unha (fig.7).

Sección poligonal: cinco formando un polígono regular (fig.8), e cincuenta e tres un polígono curvilíneo, destas, corenta e tres presentan dixitación, resultado de presionar sobre o centro da asa ó longo da súa cara externa (figs.9 e 10); en dúas vese a pegada da presión dun dedo na parte inferior, quizáis co obxecto

de que a asa quedase máis fortemente adherida, como podemos ver no traballo de alfarería tradicional; unha cunha das súas caras convexa; oito presentan a aplicación dun instrumento, da que resultan seis cunha acanaladura e dúas cun par de acanaladuras lonxitudinais (fig.11), nun dos casos repítese a mesma pegada de presión que antes comentabamos (fig.12), e noutro a asa ten nos seus laterais decoración de círculos

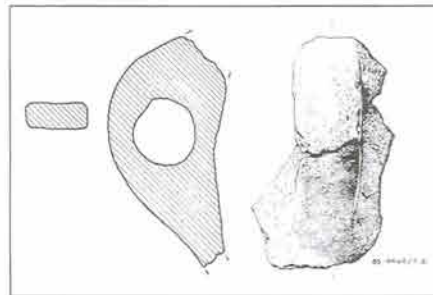


Fig. 4

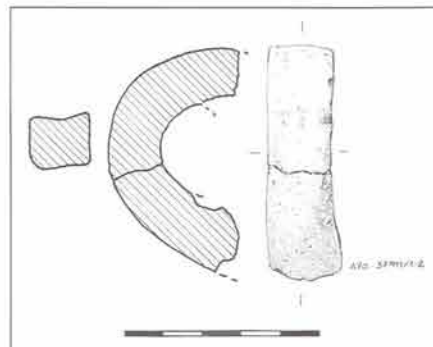


Fig. 5

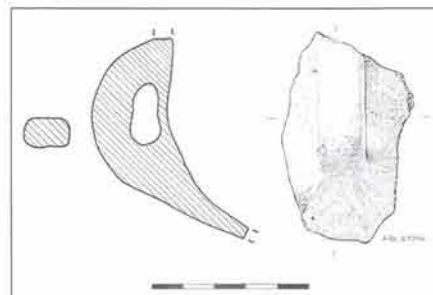


Fig. 6

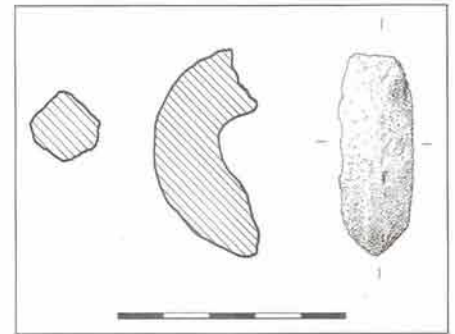


Fig. 7

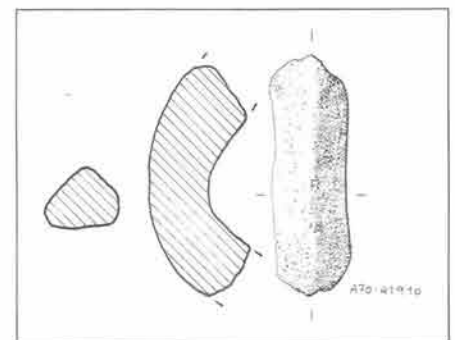


Fig. 8

impresos, realizados por estampación (con matriz) (fig.13); un exemplar ten forma amendoada (fig.14).

Dentro das asas con esta sección, unha delas arrinca dun cordón ou moldura que se dispón en sentido horizontal (fig.15).

Das cinco asas dobres, catro teñen sección circular e unha cadrada (figs.16 e 17).

Particularidades:

Incluimos neste apartado outras asas ou elementos usados para suxeitar ou pendurar (sustentación) as vasillas e que presentan características especiais. Para esta función de sustentación incluimos tanto as asas cun pequeno burato que permitiría o paso dun cordón, como as simples perforacións feitas directamente nos recipientes que deberon ter a mesma función.

- Cinco asas, de diferentes seccións, que teñen como elemento común unha perforación circular,

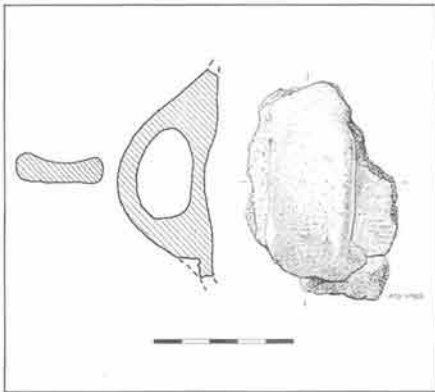


Fig. 9

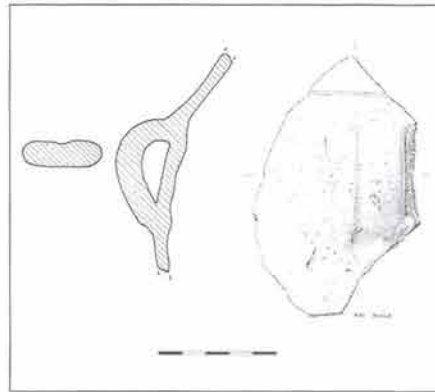


Fig. 12

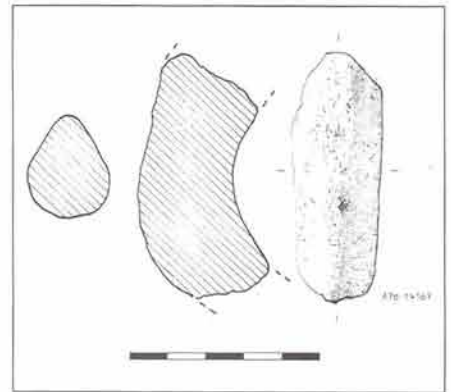


Fig. 14

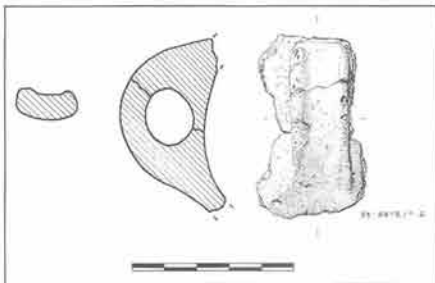


Fig. 10

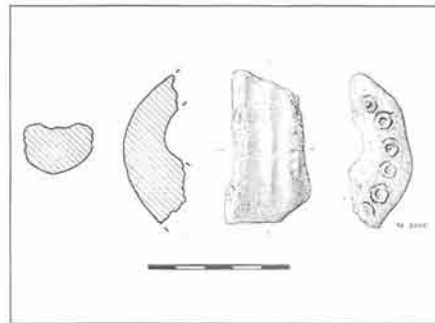


Fig. 13

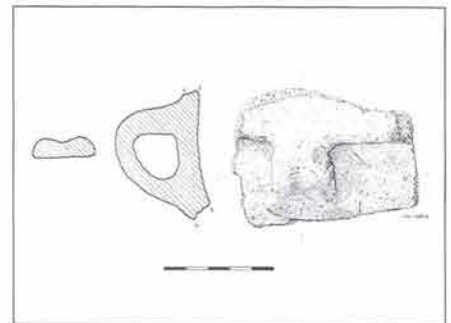


Fig. 15

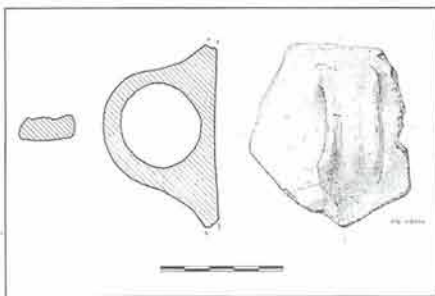


Fig. 11

noutros xacementos como é o caso de Louredo, Troña, Fozara, Coto do Mosteiro e Vigo.

Este gráfico mostra a similitude de exemplares de asas aparecidas en Viladonga con aqueloutros recollidos nas memorias e informes de escavación de castros galegos publi-

cados nos últimos anos. Aínda que somos conscientes de que existen moitos máis materiais, tanto nos castros citados como noutros, só facemos referencia aquí ós reproducidos en ditas publicacións sen pretender establecer unhas pautas exhaustivas en canto ós seus paralelos.

feita necesariamente con instrumento (figs. 18,19 e 20).

- Perforacións nos mesmos recipientes: en cinco fragmentos de vasilla có borde cara á dentro e amendoado a/s perforación/s existentes sitúanse no inicio da parede (fig.21), noutro fragmento a perforación sitúase no propio borde que é plano.

- Asa en “forma de orella”, según clasificación de Rey Castiñeira (1979), “resultan del alargamiento del labio en forma de lóbulo, generalmente curvo, con un agujero central que puede dar paso a un cordón”, (fig.22). Este tipo repítese

Águeda, Sta.	●							●		●	●
Baroña								●			
Borneiro	●		●								
Coto do Mosteiro			●					●		●	
Forca, A	●		●	●					●		
Fozara	●	●	●	●							
Louredo								●			
Torroso			●	●							
Tegra, Sta.	●		●					●			
Troña	●		●						●		
Vigo			●						●	●	

Gráfico 2

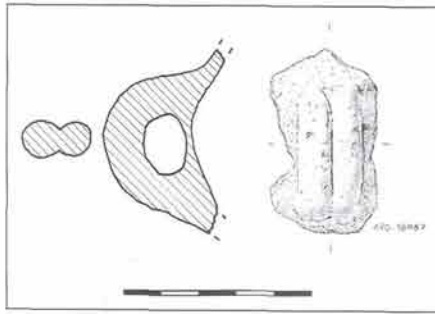


Fig. 16

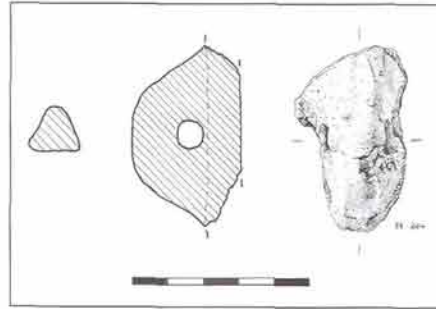


Fig. 19

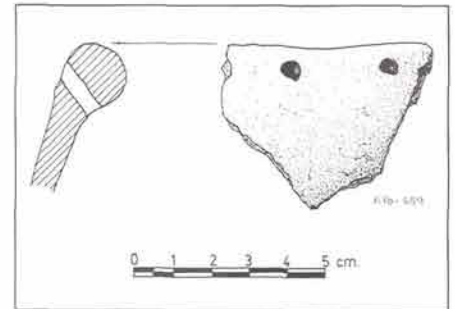


Fig. 21

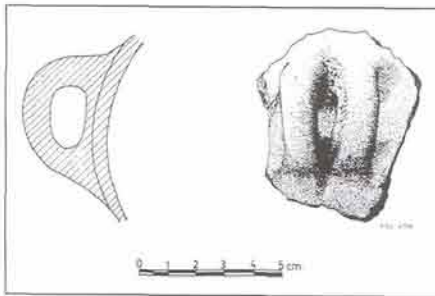


Fig. 17

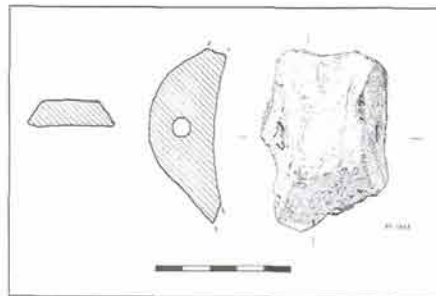


Fig. 20

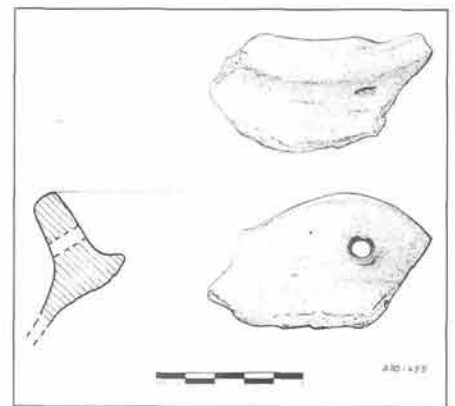


Fig. 22

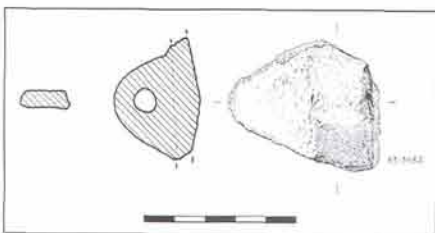


Fig. 18

## BIBLIOGRAFÍA

- ARIAS VILAS, F. / DURÁN FUENTES, M.<sup>a</sup> C. (1996): *Museo do Castro de Viladonga*. Ed. Xunta de Galicia, Santiago de Compostela.
- CALO LOURIDO, F. / SOEIRO, T. (1986): *Castro de Baroña. Campañas 1980-1984*. *Arqueoloxía/Memorias*, 6, (Xunta de Galicia), Santiago de Compostela.
- CARBALLO ARCEO, L.X. (1987): *Castro da Forca. Campaña 1984*. *Arqueoloxía/Memorias*, 8, (Xunta de Galicia), A Coruña.
- DE LA PEÑA SANTOS, A. (1986): *Yacimiento Galaico-romano de Sta. Trega. Campaña 1983*. *Arqueoloxía/Memorias*, 5 (Xunta de Galicia), Santiago de Compostela.

- (1992): *Castro de Torroso. Campaña 1984-1990*. *Arqueoloxía/Memorias*, 11, (Xunta de Galicia), A Coruña.

GARCÍA ALÉN, L. (1983): *La Alfarería de Galicia. Un estudio a través del testimonio cultural de las vasijas y de los alfareros-campesinos*. Fundación Pedro Barrié de la Maza, A Coruña.

HAMILTON, D. (1985): *Alfarería y cerámica*. Ed. CEAC, Barcelona.

HIDALGO CUÑARRO, J.M. (1985): - (1992): *Castro de Troña. Campaña 1983*. *Arqueoloxía/Memorias*, 3, (Xunta de Galicia), Santiago de Compostela.

- (1985): *Castro de Vigo. Campaña 1983*. *Arqueoloxía/Memorias*, 1, (Xunta de Galicia), Santiago de Compostela.

OCAMPO, E. (1992): *Diccionario de términos artísticos y arqueológicos*. Ed. Icaria, Barcelona.

ORERO GRANDAL, L. (1988): *Castro Coto do Mosteiro. Campaña 1984-1985*. *Arqueoloxía/Memorias*, 10, (Xunta de Galicia), A Coruña.

REY CASTIÑEIRA, J. (1979): *Tipología de la cerámica castreña*. Tesis de Licenciatura,

Universidad de Santiago de Compostela, Facultad de Geografía e Historia, Dpto. de Prehistoria y Arqueología. Santiago de Compostela.

- (1990-1991): "Cerámica indígena de los castros costeros de la Galicia Occidental: Rías Bajas. Valoración dentro del contexto general de la Cultura Castreña", *Castrelos 3-4* (Vigo), p.141-163.

RODRÍGUEZ GONZÁLEZ, X. / ORERO GRANDAL, L. (1990-1991): "El Castro de Santa Agueda: Informe de una intervención arqueológica realizada en 1963", *Boletín Auriense*, XX-XXI, p.161-200.

ROMERO MASIÁ, A. / ARIAS VILAS, F. (1995): *Diccionario de termos de Arqueoloxía e Prehistoria*. Ed. Ir Indo, Vigo.

SEARA CARBALLO, A. (1990-1991): "Algunhas cerámicas do Castro de Louredo", *Boletín Auriense*, XX-XXI, p. 135-159.

Viladonga, Outubro de 2001

e-CASTREXO

Publicado en versión electrónica en:

<http://www.aaviladonga.es/e-castrexo/es/mcroa1125.htm> - <http://www.aaviladonga.es/e-castrexo/ga/mcroa1125.htm>