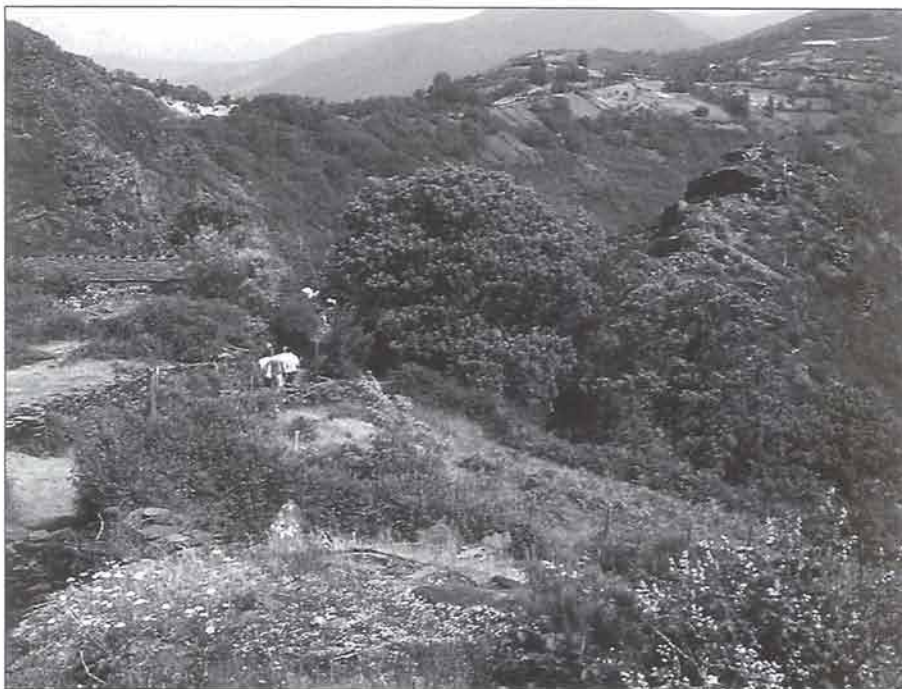


Editorial

Unha somera visión retrospectiva do labor da nosa Asociación nestes seus case trece anos de existencia déixanos ver que as súas actividades principais foron ó longo deste tempo tres: este Boletín *CROA*, as viaxes culturais e, nos últimos tempos, a completa páxina *web*, que xa foi analizada e comentada noutras ocasións e nesta mesma revista.

Polo que se refire a *CROA*, é evidente que cumpre os dous obxectivos principais cos que naceu: ser o voceiro da Asociación, o boletín de intercomunicación entre os membros desta e entre ela mesma e o resto da sociedade, e, en segundo lugar (pero non menos importante), dar saída á luz dunha serie de artigos de contido fundamentalmente arqueolóxico e museístico, con especial atención, desde logo, ó espallamento deste conxunto de Viladonga. Desde o primeiro número, aparecido en 1991 e que non eran máis que catro follas con información sobre a nosa entidade, ata o último número, o 10 do ano 2000, *CROA* non soamente gañou en volume e presentación senón tamén en densidade e diversidade temática, pois a aqueles contidos arqueolóxicos e museísticos se lles foron engadindo novas seccións e temas referidos a aspectos do contorno cultural chairego e lucense, como ben se pode apreciar no índice do presente número. Por outra parte, *CROA* converteuse nun utilísimo instrumento de intercambio bibliográfico coas máis diversas publicacións periódicas e eventuais (algunhas de gran volume e/ou difícil acceso) doutras institucións e asociacións similares.



En canto ás viaxes, hai que lembrar que nestes doce anos se fixeron dezasete, o primeiro deles, en xuño de 1990, á Serra do Caurel e ás Médulas, e o último ó Norte de Portugal en novembro de 2000. Houbo excursións curtas para coñecer zonas relativamente próximas pero ás veces moi descoñecidas, e tamén as houbo moito máis longas para achegarnos a lugares importantes da cultura hispanorromana. Pero o certo é que esta actividade deu en crise nos últimos anos, xeralmente por falta de participantes suficientes que compensaran o traballo organizativo que ocasiona. Para a Xunta Directiva a explicación pode estar en que as viaxes xa non resultan atractivas para os asociados, quizais por unha mala elección de lugares e/ou de datas, ou ben en que poidan existir dificultades laborais, familiares ou doutro tipo que aconsellan deixar aparcada

esta actividade para tempos mellores. Neste sentido, a Asociación espera recibir, por calquera medio, novas propostas para reconverter ou reconducir este tipo de acción cultural, incluso pensando en afondar na colaboración con outras asociacións culturais do noso contorno.

En todo caso, estes xa case trece anos de vida asociativa téñense revelado como unha excelente, e cremos que exemplar, mostra de contacto, intercomunicación e colaboración entre o Museo e a Sociedade, precisamente a través da nosa entidade, que se caracteriza, entre outras cousas, pola moi diversa extracción social e cultural dos seus membros, o que ecoa aínda máis ese tan necesario labor de coñecemento, promoción e difusión do conxunto do Castro de Viladonga e, así mesmo, de todo o patrimonio histórico e cultural galego.