

Notas para un estudio de público da Exposición temporal "Os traballos artesanais no Castro de Viladonga".

Filomena Dorrego Martínez - Ana María Rubiero da Pena

A Exposición temporal que co título "Os traballos artesanais no Castro de Viladonga" se mostrou no Museo deste Castro dende maio a decembro do 2000, buscou acercar ó público o "modus vivendi" dun determinado grupo humano, nun lugar e época precisos. Esta Exposición utilizouse como canle de comunicación para dar a coñecer a visible evolución do home nunhas tarefas determinadas, facendo unha lectura a través da "cultura material".

FINALIDADE E OBXECTIVOS

Dende o primeiro momento planificouse cunha intención formativa, e polo tanto cun carácter eminentemente didáctico, buscando a "...coherencia entre: argumento, selección de obras, ordenación e distribución expositiva." (Rico, 1996).

Alonso Fernández e Isabel García (1999) citan a H. Ellis Burcaw, quen distingue entre exhibición e exposición, definindo a exposición como a conexión entre exhibición e interpretación; para él a exhibición é mostrar, a exposición debe demostrar e relatar. Con esta idea é coa que partimos para traballar na Exposición que non ten unha finalidade puramente estética ou de dar a coñecer unhas determinadas pezas, senon que se trata de "demostrar" e "relatar" unhas ideas fundamentadas no estudio científico e nas evidencias materiais que nos proporciona a arqueoloxía e a etnoarqueoloxía.

A elección do tema tratado estivo determinada polas inxerencias do público, tanto adulto como infantil, que se interesan, nas súas visitas, pola forma en que se fabricaban as pezas expostas.

Obxectivos:

1.- Difundir unha serie de resultados produto da investigación arqueolóxica e das analoxías establecidas con momentos máis recentes e actuais (etnografía).

2.- Establecer unha comunicación público-obxecto.

3.- Expoñer unhas contidos que poideran ser entendidos por calquera grupo de idade e nivel cultural.

4.- Favorece-la comprensión e aprendizaxe do visitante a través da imaxe (pezas arqueolóxicas e debuxos).

5.- Evalúa-la opinión do público definindo cáles son as súas demandas e preferencias e qué é o que se necesita mellorar á hora de crear un discurso expositivo.

DESTINATARIOS

Como queda dito, un dos obxectivos principais da Exposición era o de que os contidos poideran ser entendidos por calquera grupo. Xa que o tema era de interese xeral, planificouse para que, independentemente da idade e nivel cultural, o público puidese acceder facilmente ó seu contido.

MONTAXE E ORGANIZACIÓN NO ESPACIO EXPOSITIVO

Elección de pezas

As pezas teñen como obxectivo dar unha información complementaria, xunto cos debuxos e fotografías, do que se relata a través dos textos. Os materiais arqueolóxicos teñen un especial interese visual para a maioría do público, polo que actúan como un importante medio de comunicación ou de transmisión da información. Para a súa selección tívose en conta que fosen testemuñas características do que se quería transmitir; intentamos que

preferentemente fosen obxectos da sala de reserva para que a exposición permanente non sufrise un excesivo baleirado de pezas.

Tódolos obxectos foron examinados e se lles aplicaron os tratamentos de conservación e restauración convenientes, sobre todo a aqueles que se atopaban na sala de reserva do museo.

Elección de textos, debuxos e fotografías

Non se quería que os textos fosen a canle imprescindible para entende-lo contido da Exposición, conscientes do pouco éxito que dita canle ten entre a maioría do público, que non repara na súa lectura; temos que admitir, de tódolos xeitos, que coñecendo este problema cometémo-lo erro de facer unhas textos cunhas caracteres pequenos que non a favorecen. Destacáronse en negriña os termos clave de cada descripción, para dalgún xeito motivar á lectura e prescindíuse dos excesivamente complexos, preferíndose na dos oficios, o uso de voces que resultasen familiares e facilmente comprensibles. O texto correspondente a cada panel subdividíuse facendo corresponde-lo contido cos medios gráficos que se presentan.

Os debuxos concebímoslos dende un primeiro momento como imprescindibles para ilustrar fundamentalmente os procesos técnicos e o uso de ferramentas que forman parte de cada oficio.

As fotografías engaden máis datos das evidencias arqueolóxicas tanto da cultura material como dos elementos constructivos tamén tratados na Exposición.

Fotografías e debuxos axudan á interpretación.

Estructuración

Para facilita-lo entendemento da Exposición definiuse en primeiro

lugar a súa estrutura a partir dunha serie de grupos temáticos (A Construcción; O traballo do metal; A Ourivería; A Carpintería; A Cerámica; O Tecido; Outros Traballos; A Cestería, O coiro e a pel, O Acibeche, A pedra; A perduración) compoñentes da idea principal.

Un panel introductorio, instalado no vestíbulo do Museo, sírvenos como presentación da Exposición Temporal; nel faise unha introducción onde se reflexiona sobre as relacións que se poden establecer entre os materiais dos achados arqueolóxicos e os diversos oficios de carácter artesanal, así como sobre os paralelismos que xurden entre eses materiais e aqueles aportados pola etnografía; reflexión da que se quixo deixar constancia coa instalación dun séptimo e último panel "A perduración dos traballos artesanais", nos que se mostra parte daqueles oficios. Ofrécese ó público unha guía de man que inclúe a información escrita de cada panel, intercalando unha selección de debuxos e fotografías referentes a cada oficio.

Dende un primeiro momento pensamos na necesidade de facer esta guía que servise de recordo para o visitante, cun desexo de que dita información tivese un carácter de permanencia cara ó público.

Os paneis e as vitrinas adaptáronse en sentido lineal ó espazo dunha sala cadrada, alternándose cada panel coa súa correspondente vitrina. Nos paneis explícase dun modo sintético as actividades que formarían parte dos diferentes traballos no Castro de Viladonga, identificándose cada un cun rótulo correspondente ó tema que se vai desenvolver nel. Nas vitrinas, onde se amosan aqueles obxectos que complementan a explicación, colócase

unha cartela que identifica cada obxecto.

O feito de que os paneis sexan autónomos en canto ó seu contido permite a súa lectura independente, non sendo necesario seguir un itinerario fixo á hora de ver a Exposición.

Os elementos que conforman a instalación debían ser sinxelos, de fácil montaxe e desmontaxe pois tiñamos a idea de que ésta fose unha exposición itinerante; por outra banda paneis e vitrinas debían poder ser reutilizados para sucesivas exposicións.

A decisión de que o primeiro lugar de Exposición fose o propio museo basouse no seguinte:

1. Sería unha maneira de acercar á xente dos arredores a visita-lo museo.

2. Aproveitaríamo-la maior asistencia de público escolar en maio e xuño, prevendo ademáis unha alta afluencia de público foráneo nos meses de verán.

ESTUDIO E VALORACIÓN

O estudo e valoración decidiuse facer a través dunha "folla-enquisa" onde o público amosase as súas impresións particulares, escollendo un modelo de enquisa pechada con respostas fixas (si, non, escaso, bastante, moito) para facilita-la súa participación e facer máis doada a clasificación e análise. Convinouse este modelo con preguntas nas que o consultado poidese expresarse máis libremente pero coidando sempre que aquelas desen lugar a unha igual facilidade de análise. Trátase de ter un mellor coñecemento do público, dándolle a oportunidade de expresar as súas opinións e suxerencias e por outro lado ve-lo grao en que se acadaron os obxectivos espostos.



Gráfico 1

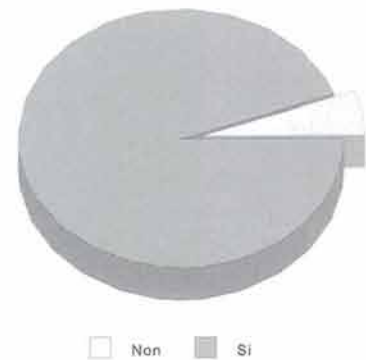


Gráfico 2

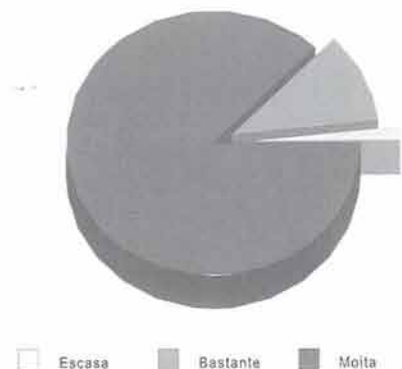


Gráfico 3

Unha "folla-enquisa", bilingüe e anónima, na que si se terá en conta a idade e o lugar de procedencia.

Resultado das enquisas

Aínda que a exposición se mostrou ata o mes de decembro só se realizaron enquisas ata setembro e delas o número total contestado dentro dos meses de Maio, Xuño, Xullo, Agosto e Setembro foi de 677, non sempre sendo respostadas tódalas preguntas que nelas se formulaban; ós resultados representados proporcionalmente nos gráficos engadiránselles comentarios que nos parecen oportunos para clarificar a valoración das respostas en relación coa exposición.

Grao de interese

1. Sinale o seu grao de interese polo tema tratado na Exposición Temporal

(GRÁFICO nº 1)

Nota: Á vista dos resultados e en relación ó dito anteriormente a cerca do que nos levou á elección do tema observamos que o interese que o público xa manifestara en ocasións é xeralizable a unha mostra ampla de poboación.

Comprensión

2. ¿Considera fácil de comprender-la explicación dos distintos traballos artesanais, tal como está ordenada a información (fotografías, textos, debuxos)?

(GRÁFICO nº 2)

Nota: Dentro do total dos resultados negativos especificar que algunhas das respostas corresponden a nenos ós que se lles fai difícil a comprensión pola súa idade, outras corresponden a adultos que aclaran que a comprensión é dificultosa polo idioma (galego) en que está o texto.

Mostra de pezas

3. ¿Qué grao de importancia lle dá a poder ver nas vitrinas os obxectos

reais?

(GRÁFICO nº 3)

Preferencia polo oficio/s tratado/s

4. Indique o oficio ou oficios da Exposición Temporal que máis lle interesaron

(GRÁFICO nº 4)

Nota: Dentro do grupo de Outros Traballos 25 das enquisas mostran un grao de interese, de maior a menor, polas labores relacionadas coa pedra (12), acibeche (5), coiro e pel (4) e cestería (3), o resto (6) fan referencia á totalidade destas.

Preferencia polo oficio/s tratado/s

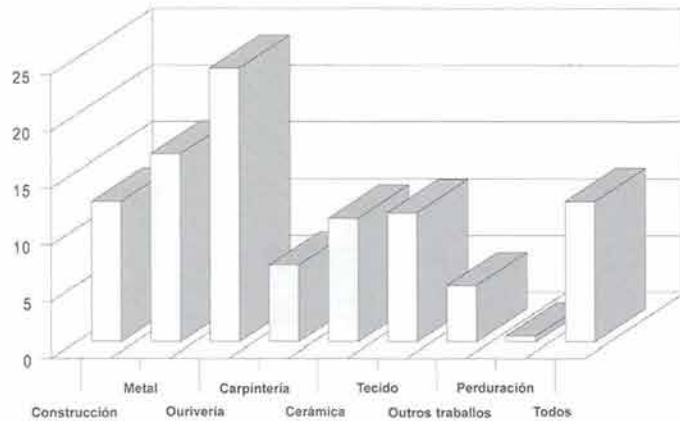


Gráfico 4

Coñecemento da pervivencia dos oficios

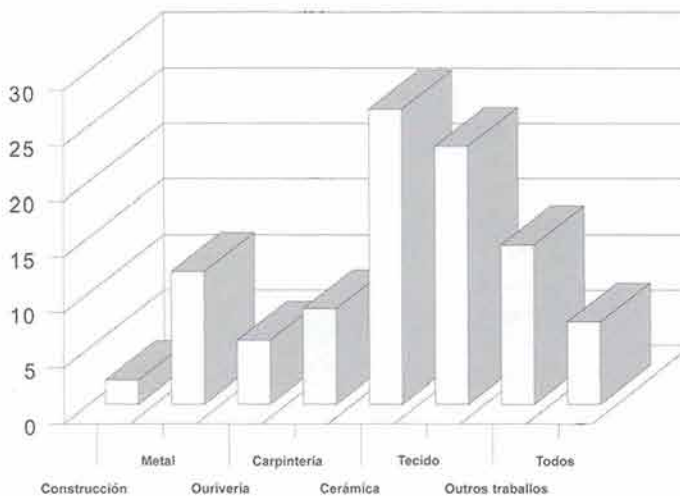


Gráfico 5

Ademáis, o sentido do termo Exposición Temporal da enquisa non foi completamente entendido polo que algunhas respostas da 4ª pregunta referida a sinala-la preferencia polos oficios representados desviáronse ó contido da Exposición Permanente do Museo, citando por exemplo a maqueta, a forma de vida, moedas, traballo do vidro é dicir unha serie de temáticas que non entraban dentro do que era concretamente a Exposición referida ós traballos artesanais.

Pervivencia dos traballos

5. ¿Coñecía a pervivencia ata épocas moi recentes destes traballos artesanais? Cite cal ou cales.

(GRÁFICO nº 5)

Nota: Unha porcentaxe alta non coñecía a perduración dos oficios e de entre eles non só atopamos nenos e xoves senón tamén adultos ata 60 anos. De entre os que a coñecen, algúns precisan que é por: outra exposición, museos etnográficos, literatura, país e avós.

(GRÁFICO nº 6)

Valoración

6. Nesta Exposición Temporal, valore do 1 ó 10 os seguintes aspectos: Presentación; Información; Entretenemento.

(GRÁFICO nº 7)

Nota: As baixas puntuacións que os visitantes deron xustificáncas explicando que é por motivo do idioma galego en que está a exposición; a isto temos que engadir pola nosa parte que existían textos auxiliares en castelán de tódolos paneis.

(GRÁFICO nº 8)

(GRÁFICO nº 9)

SUXERENCIAS DO PÚBLICO

Algunhas das suxerencias ou

solicitudes referíronse a:

1. Falta de videos, audio e máis debuxos.

2. Necesidade dunha tipografía de maior tamaño.

3. Necesidade de colocar as pezas a menor altura para unha mellor visión.

4. Necesidade de ter máis información sobre a talla do acibeche.

PROCEDENCIA DOS VISITANTES

Nos seguintes gráficos faise o reparto proporcional de persoas que por Comunidades Autónomas e Países Extranxeiros visitaron a Exposición xunto co resto do Museo. Hai que indicar que segundo as observacións do persoal de recepción, moitas destas persoas que procedían doutras Comunidades Autónomas eran de orixe galega.

(GRÁFICO nº 10)

1. Andalucía
2. Aragón
3. Asturias
4. Baleares
5. Canarias
6. Cantabria
7. Castilla-La Mancha

8. Castilla-León

9. Cataluña

10. Com. Foral Navarra

11. Com. Madrid

12. Com. Valenciana

13. Extremadura

14. Galicia

15. La Rioja

16. País Vasco

(GRÁFICO nº 11)

CONCLUSIÓN

A partir dos datos extraídos da breve enquisa, podemos dicir que se acadou o principal obxectivo planteado, a difusión e comprensión do tema para un público maioritario a través dunha exposición sinxela, evitando as complexidades que poderían confundir ó público non afeito á lectura das pezas arqueolóxicas, nin coñecedor nunha alta proporción das actividades humanas recentes que en pouco se diferencian daquelas máis afastadas no tempo, facendo ver, deste xeito, a súa evolución.

Por outra banda, a enquisa tamén foi útil para coñecer-la importancia que se lle da a ve-los obxectos reais, así como algunhas cuestións que son mellorables na presentación.

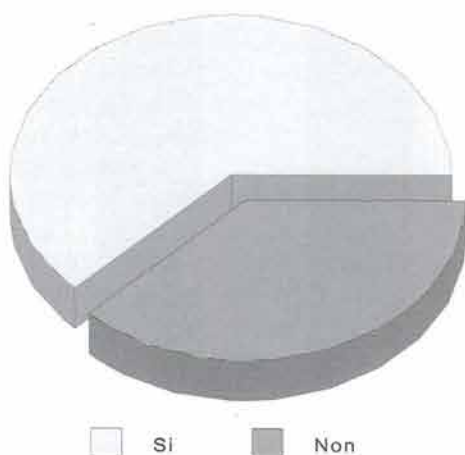


Gráfico 6

Presentación

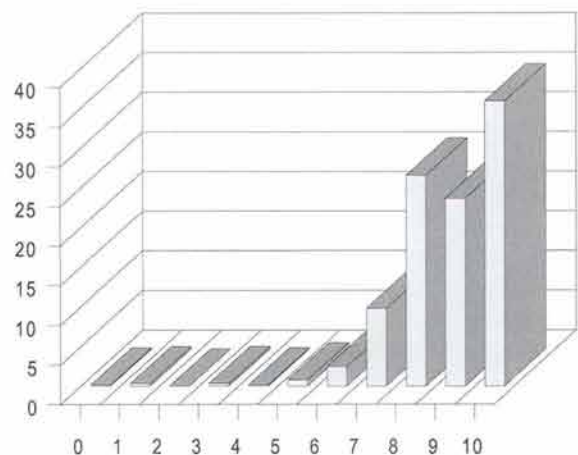


Gráfico 7

Información

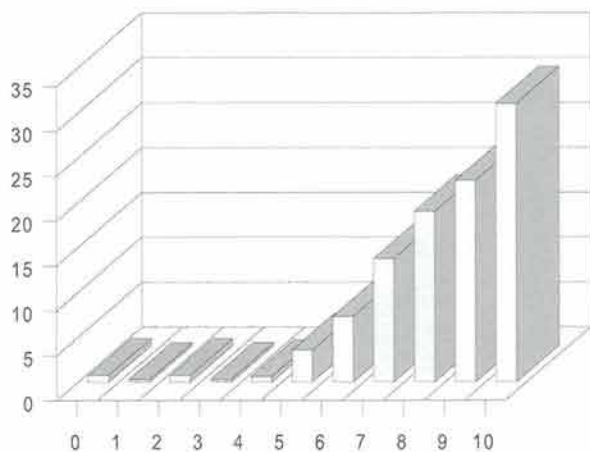


Gráfico 8

Entretenemento

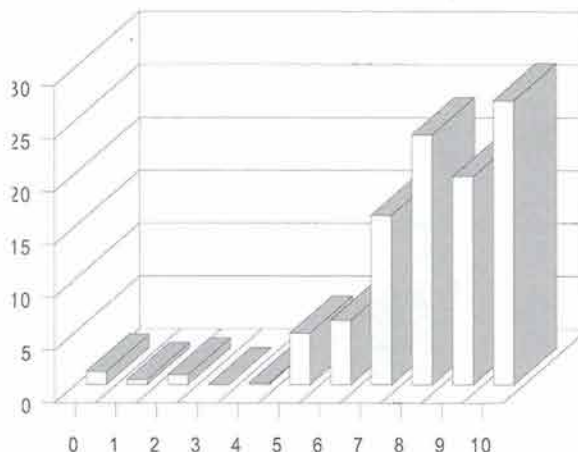


Gráfico 9

Comunidades autónomas españolas

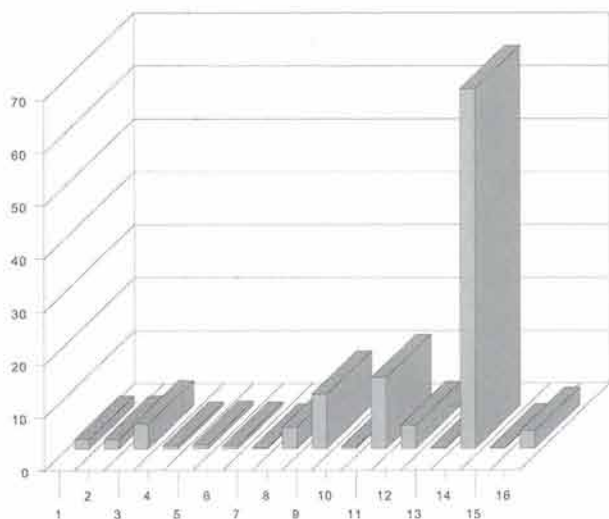


Gráfico 10

Países extranxeiros

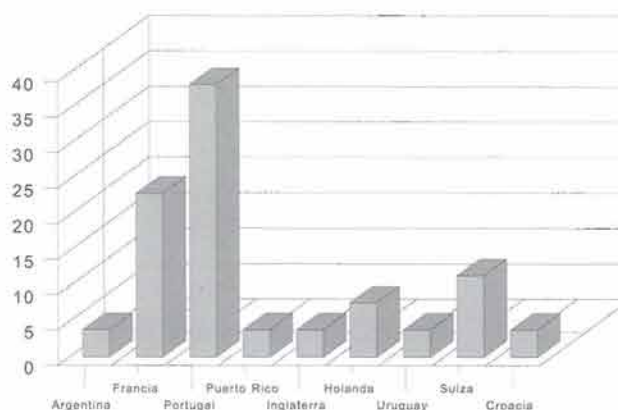


Gráfico 11

Bibliografía de referencia

- ALONSO FERNÁNDEZ, L. / GARCÍA FERNÁNDEZ, I.- Diseño de exposiciones. Concepto, instalación y montaje. Ed. Alianza. Arte y Música. Madrid, 1999.

- ALONSO FERNÁNDEZ, L.- "Presentación, relato y representación escénica de la exposición". Revista de Museología, nº 12, octubre 1997.

- ASENSIO, M., GARCÍA BLANCO, A. & POL, E. (1993a).- "Evaluación cognitiva de la exposición 'Los Bronces Romanos en España': dimensiones ambientales, comunicativas y comprensivas". Boletín de ANABAD, 43, 3-4, 215-255.

- ASENSIO, M., GARCÍA BLANCO, A. & POL, E. (1993b).- "El Mundo Micénico y sus visitantes". Boletín del Museo Arqueológico Nacional, 11, 117-129.

- CABALLERO ZOREDA, L.- "Del objeto al público. El informador en los museos". Boletín de ANABAD. XXXVI (1986), núms. 1-2, enero-junio. Madrid.

- GARCÍA FRANQUESA, E. / PIQUÉ, J. / SENAR, J.C.- "Las encuestas como medio para una mejor gestión de las exposiciones: difusión, perfil del visitante y valoración de la exposición". VIII Jornadas Estatales DEAC-MUSEOS. Museo Nacional de Arte Romano. Mérida, 1991.

- GÓMEZ, M.C. / PARRUCA, M.ª P. / ROS, M.P.- Los cuestionarios y el visitante del museo. VIII Jornadas Estatales DEAC-MUSEOS. Museo Nacional de Arte Romano. Mérida, 1991.

- JIMÉNEZ DÍEZ, A.- "Los iberos, príncipes de Occidente. Una cultura redescubierta". Revista de Museología, nº 13, Año IV, febrero 1998.

- PASTOR HOMS, M.ª I.- El museo y la educación en la comunidad. Ed. CEAC, Pedagogía Social, Educación y Enseñanza. Barcelona, 1992.

- RODRÍGUEZ FRADE, J.C.- "Exposiciones temporales y exposiciones permanentes". Revista de Museología, nº 17. (Especial arquitectura de Museos). Junio, 1999.

- RICO, J.C.- Montaje de exposiciones. Museos, arquitectura, arte. Ed. Sílex. Madrid, 1996.

- SCREVEN, C.G.- "Exposiciones educativas para visitantes no guiados". Estudis i recerques. La investigació de l'educador de museus: Conferència ICOM/CECA'85. Sèrie Investigació Museística, núm. 2. Ajuntament de Barcelona, 1985.