



ESCAVACIÓN DO SECTOR NORDÉS DO CASTRO DE VILADONGA NO ANO 2019.

Yolanda Álvarez González,

Miguel Ángel López Marcos, Luís Fco. López González

No castro de Viladonga realizáronse nos últimos anos sucesivas campañas de intervención (campañas de 2016, 2017, 2018 e 2019)¹ co principal obxectivo da conservación dos restos do xacemento que é BIC dende o ano 2009. No número anterior da revista Croa comentabamos os obxectivos e as primeiras valoracións das intervencións realizadas en 2018 e sobre todo no último ano, o 2019. Neste novo texto relativo á campaña do último ano continuamos coa descrición das principais estruturas localizadas durante a escavación arqueolóxica presentando a interpretación da evolución construtiva das vivendas deste sector durante a ocupación do poboado castrexo. Tamén achegaremos datos dos materiais documentados nas vivendas, rúas e no elemento máis excepcional que é o alxibe, aínda que a súa análise require un texto máis amplo e específico.



Figura 1. Vista xeral do sector nordés antes das intervencións.

A CAMPAÑA DO ANO 2019

Durante as campañas realizadas na superficie da croa do castro puidemos escavar restos que se corresponden con fases construtivas distintas. Na parte inferior da estratigrafía distínguese unha fase máis antiga, que se corresponde claramente con restos de cabanas vexetais. Por encima desta fase aparecen novas construcións en pedra que pola súa posición estratigráfica determinan unha fase intermedia entre a primeira fase claramente prerromana e a fase máis moderna de época romana que nesta zona non se atopa moi ben representada en relación aos achados materiais doutras áreas do castro. A continuación examinaremos de forma xeral as fases establecidas a partir dos resultados conseguidos neste sector do castro de Viladonga.

A fase antiga ou fase 1

Esta primeira fase é a mellor datada xa que se precisou a súa cronoloxía a partir de datas de C14 obtidas de diversas mostras recuperadas neste nivel en varias partes do xacemento (esta fase xa foi establecida nos traballos de F. Arias). As datas para esta fase concéntranse entre o século IV e o III a. C., na segunda Idade do Ferro.

Neste primeiro nivel constrúese o alxibe e varias vivendas vexetais. No sector nordés documentouse este nivel máis antigo en varias zonas: baixo a vivenda E-100, baixo a E-105 e a E-107. Os restos que se conservan son buratos de poste e gabias que configuran as construcións onde se inserían os madeiros que logo eran suxeitados na base con grandes pedras que facían as veces de calzos. Tamén se realizaban armazóns vexetais revestidas con manteados de barro ou arxila como reflicten os derrubamentos.

¹ Estas actuacións están financiadas polos fondos FEDER e a Xunta de Galicia.

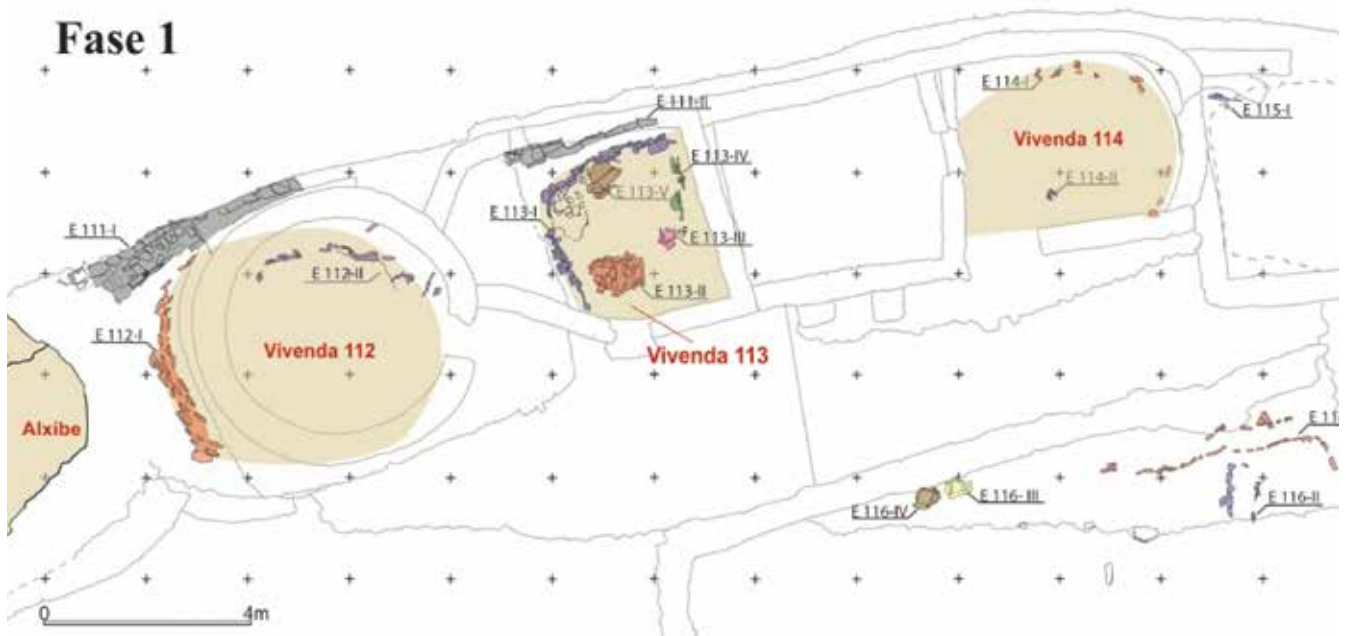


Figura 2. Vivendas e restos de construcións vexetais da fase 1 atopadas no sector nordés.

No caso da estrutura E-112, xa se documentou parcialmente no ano 2018, cando apareceu parte do seu perímetro por baixo da vivenda E-100 formado por unha gabia que conservaba os calzos dos postes de madeira. Nesta campaña escavamos unha sondaxe no interior da vivenda que permitiu confirmar a estratigrafía. Na sondaxe descubrimos parcialmente restos desta vivenda moi mal conservados (gabias, calzos e restos dun pavimento) e escasos materiais, todo cuberto por recheos das fases posteriores.

Os restos desta fase antiga aparecen tamén por baixo do pavimento da casa circular sita ao sur (E-117) asociados a gabias e buratos de poste que se alínea na zona leste. Neste espazo do nivel inferior (E-114) atopamos restos de arxila laranxa dun posible fogar aínda que non se puido confirmar con seguridade por estar alterado pola canle de desaugue da vivenda circular construída posteriormente sobre a vivenda vexetal.



Figura 3. Perfil da zona sur; baixo o pavimento vermello do espazo romano atopamos niveis asociados a unha vivenda circular (E-117) construída sobre restos dunha vivenda vexetal (E-114), tres momentos de ocupación sucesivos, o mesmo que ocorre na zona norte deste sector intervindo.

A vivenda desta fase mellor conservada é a E-113. Documentábase unha gran parte do seu perímetro que configura unha planta de morfoloxía ovalada, aínda que un tramo dela queda por baixo dos muros da E-105. Ten unha superficie aproximada de 10-12 m², e atópanse no seu interior varios elementos de carácter doméstico que lle confiren o seu uso coma vivenda. Destaca a existencia dun fogar composto por unha zona de fogo, con restos con abundantes cinzas e pequenos anacos de micro-ósos, e dunha estrutura que forma unha base sobre a que se instala unha gran lousa na que colocarían as brasas e as olas. Noutro extremo da cociña atopamos outra gran lousa a modo de mesa, asentada sobre varias pedras que funciona como zona anexa para diversos usos quizás asociados á preparación da comida.

Estes restos despois do seu rexistro exhaustivo foron protexidos e cubertos para evitar o seu deterioro xa que a súa restauración e mantemento é moi custosa.



Figura 4. Esquerda: Restos da vivenda vexetal E-113 que conserva os calzos perimetrais que formaban a estrutura. No interior destaca o achado do fogar. Dereita, detalle do fogar composto por unha base de pedra e arxila sobre a que colocaban lousas hoxe moi fragmentadas.

En relación con esta primeira fase, unha cuestión moi importante que puidemos definir a partir da escavación do alxibe foi que a muralla que delimita o recinto superior ou croa construíuse nun momento posterior a fase 1. Seguramente existía xa nesta fase unha delimitación xeral do poboado a base dun parapeto de terra que despois se aproveitaría para levantar a muralla de pedra na fase posterior.

Unha estrutura a destacar construída nesta primeira fase das vivendas vexetais é o grande alxibe escavado xa parcialmente na campaña do 2018. En relación con este elemento, durante os traballos de escavación atopamos unha canle de pedra que recolle a auga da choiva pola parte leste das vivendas aproveitando esta achega para levala cara ao alxibe. A canle aparece en dous puntos, por baixo da E-100 e da E-105.



Figura 5. Restos do alxibe e a canle, na traseira da vivenda E-100, despois da restauración.

Os materiais recolleitos nesta fase antiga asociados ás vivendas feitas de materiais perecedoiros, forman un conxunto bastante homoxéneo en relación co resto dos materiais atopados noutras fases, tanto polas súas características de fabricación como de morfoloxía. De xeito xeral as pastas son pouco elaboradas, groseiras con desgrasantes de cor normalmente branca e bastante grosos. A pasta condiciona unhas cerámicas de pastas grosas, pouco finas que posteriormente tentan mellorar con tratamentos de espatulados lixeiros.

Os achados non son moi numerosos pero pódese dicir que morfoloxicamente destaca unha porcentaxe abundante de fontes e tamén cuncos algúns de gran

tamaño e grosor. As olas e orzas de cociña aparecen sen decoración e moitas delas son pezas de grandes dimensións e diámetros, con bordos exvasados nos que na unión coa panza forman un ángulo moi agudo ou estrangulado cara ao exterior. Tamén destaca con relación ás formas das orzas, unhas panzas moi abertas e grandes que exceden as liñas dos bordos dos beizos cara ao exterior. En xeral predominan olas grandes cunha inflexión do beizo á panza que debuxa un ángulo moi pechado, con pouca decoración e destaca tamén como dixemos a existencia de cuncas e fontes, algunhas moi grandes e de paredes moi grosas.

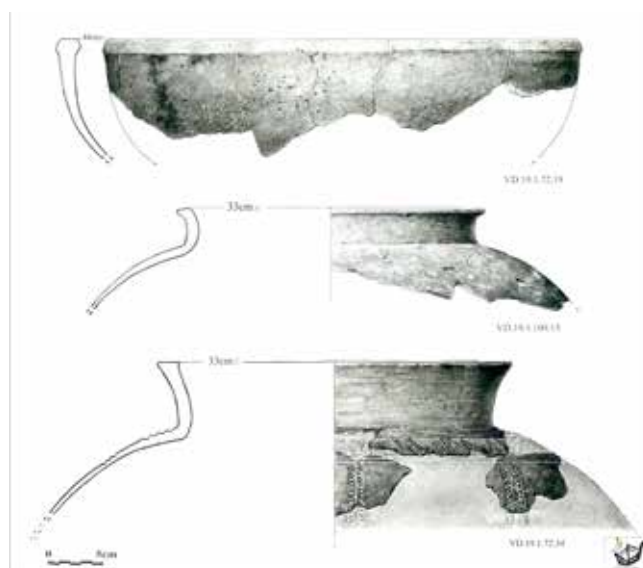


Figura 6. Algunhas formas asociadas ao nivel da vivenda vexetal E-113. Debuxo José M. Acebo.

Fase 2

Nesta fase prodúcese un gran cambio na construción das estruturas do poboado. A evolución da comunidade reflíctese na transformación das vivendas e da muralla que nesta fase constrúense en pedra. Este proceso aparece tamén noutros castros deste mesmo período no sur de Lugo, documentados a partir de escavacións (como Castromaior ou Formigueiros por exemplo), proceso definido ás veces como “petrificación”.

No castro de Viladonga, documéntase nesta fase a muralla levantada en pedra, e aparecen novas estruturas construídas tamén en pedra por riba das vexetais. As novas vivendas organizanse ao longo dunha rúa empedrada que vai dende a zona da porta cara ao alxibe. Na secuencia estratigráfica, sobre as vivendas vexetais documéntase unha capa de nivelación sobre a que se levantan estas vivendas da segunda fase. Todos estes cambios suxiren unha maior investimento de tempo e esforzo na ocupación do poboado.

Documéntanse claramente no sector escavado dúas estancias de morfoloxía circular, a E-118 (sobre a E-112), e a E-117 (sobre a E-114). Son construcións feitas en pedra sobre as que se construían despois as vivendas romanas.

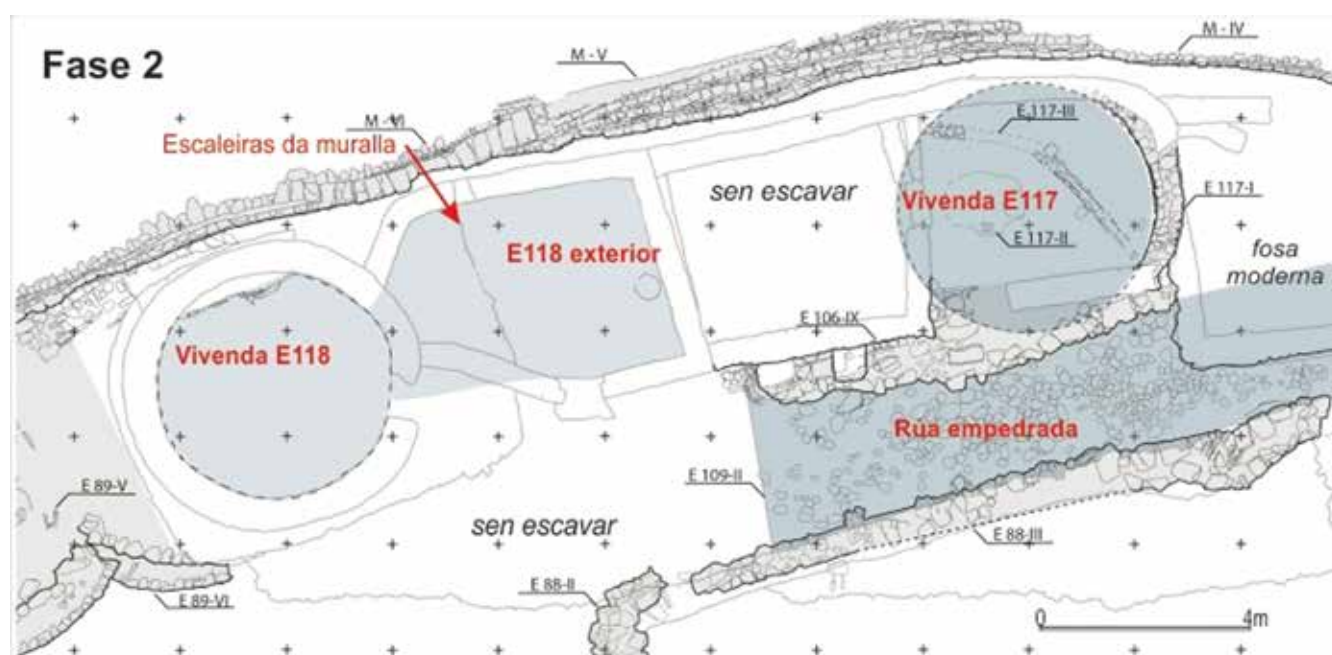


Figura 7. En cor gris destacamos as novas zonas ocupadas durante a segunda fase construtiva do castro. As zonas sen escavar quedaron á vista no nivel romano e conserváronse nesa fase.

A construción circular (E-117), situada no lado sur do sector escavado, foi levantada en pedra e quedou agochada por baixo da E-107 que pertence á fase romana. No interior da vivenda documentouse parcialmente o pavimento, restos dun fogar circular e outros restos do nivel de uso baixo unha capa de derrubamento. Asociado ao pavimento atopamos unha pequena canle construída para desaugar as augas e a humidade. A canle, que aparece cuberta por pequenas lousas de pedra, cruza a estancia (por baixo do nivel de uso) recolle a auga do exterior (entre a casa e a muralla) e sae cara ao suroeste, cara a nova rúa, a do nivel inferior (fig. 8).



Figura 8. Vivendas da fase 2. Esquerda, restos do pavimento e muro da E-118 baixo a E-100. Dereita, muro circular da vivenda E-117 por riba da vexetal e por baixo da casa romana.

No nivel de uso (117-UE35) consérvase un fogar que conserva a súa morfoloxía circular feito con argamasa endurecida sobre unha capa de preparación con pequenas pedras de cuarzo machucadas. Este fogar atópase baixo unha lareira da fase romana. Respecto ao material rexistráronse bastantes fragmentos cerámicos aínda que non conectan entre si xa que se atopan moi fragmentados a causa da nivelación y remoción destes niveis en época romana. Destaca o achado dun anaco dunha conreira de bronce.

Á vez que se constrúen as vivendas en pedra desta fase levántase a muralla aproveitando os parapetos máis antigos. Un achado importante da estratigrafía deste sector permite coñecer que parte da muralla constrúese sobre restos da cuberta do alxibe o que nos indica que este quedou polo menos parcialmente en desuso ou que se reformou.

A muralla conserva aínda unha grande altura, case 3 metros e o paramento interior neste sector conserva varios chanzos sucesivos que nos indica que se construiu a favor de fachada para mellorar a resistencia da muralla.

Nesta zona constrúense ademais unhas escaleiras de dobre derrame para acceder á parte superior da muralla. Hai que subliñar que non é unha excepción xa que en total, durante as últimas intervencións na muralla, no sector norte e leste, puidemos documentar seis tramos de escaleiras cara á parte superior da muralla. Diante destas novas escaleiras non atopamos estruturas nesta fase que limiten o acceso á muralla. Nesta zona, o pé da muralla, no lugar de paso cara as escadas, localízase unha zona exterior con restos de actividade doméstica de xeito que configura un espazo anexo a unha das novas vivendas de pedra, á E-118 que se atopa por baixo da E-100 e por riba da vivenda vexetal E-112.

Neste espazo exterior aparece un nivel con restos de uso, (baixo a vivenda E-105 da fase romana), e documentamos unha base dun muíño circular asociado a fragmentos de cerámicas e algúns útiles líticos. Ao carón do muíño atopamos algunhas sementes de cereal que despois do seu análise radiocarbónico ofreceu unha nova data de C14 (ver táboa 1).

Asociada a esta mesma fase 2 e o espazo 118, temos que falar doutra data obtida no interior da E-118 sobre o pavimento, onde atopamos tamén varias sementes de cereal no interior dun anaco de ola (sigla VD.19.1.108.23). A data proporcionada por estas sementes do interior da vivenda e a do espazo exterior asociado (Beta – 591793 e Beta – 591794), mostran un intervalo similar e ofrecen unha garantía engadida á secuencia e á interpretación obtida durante a escavación.

REFERENCIA	CÓDIGO LAB.	EDAD 14C (años BP)	EDAD CALIBRADA (años cal BC/AD) BetaCal3.21
VD.S14.E50.5.2 (vivenda vexetal)	Beta - 533799	2370 +/- 30 BP	539 - 388 cal BC (95%)
VD.S14.E89.27.8 (alxibe)	Beta - 533800	2270 +/- 30 BP	400 - 351 cal BC (49,2%) 304 - 210 cal BC (46,2%)
VD.S14.E100.51.1 (Vivenda vexetal E112)	Beta - 533801	2240 +/- 30 BP	323 - 205 cal BC (70,5%) 390 - 345 cal BC (24,9%)
VD.1.19.108 (vivenda E118)	Beta - 591793	2140 +/- 30 BP	(76.4%) 209 - 51 cal BC (19.0%) 351 - 292 cal BC
VD.1.19.103.12 (Espazo 118 ext.)	Beta - 591794	2080 +/- 30 BP	(89.3%) 175 - 26 cal BC (6.1%) 19 cal BC - 8 cal AD
VD.1.19.92 (vivenda E106)	Beta - 591795	2010 +/- 30 BP	(92.0%) 54 cal BC - 82 cal AD (2.0%) 98 - 110 cal AD (1.3%) 90 - 80 cal BC

Táboa 1. Resultados das analíticas do C14 das mostras tomadas nas campañas 2018 e 2019 no castro de Viladonga.

Nesta segunda fase aparece asociada ás vivendas de pedra os restos dunha rúa primixenia que discorre en dirección norte-sur, desde a zona da porta leste cara ao alxibe. A rúa está delimitada ao oeste por un muro moi amplo que configura unha plataforma cara ao oeste. Este muro conserva varios buratos de poste grandes ao longo, algúns embutidos no propio muro e outros na base da rúa o que interpretamos como restos de elementos vexetais que formaban parte de estruturas ou construcións que existían no outro lado da rúa e que hoxe se atopan perdidos polo que só podemos falar da existencia deste alicerce que configura este muro oeste da rúa.

Esta rúa, no lado leste, se delimita con outro muro que funciona como unha plataforma a maior altura asociada ás vivendas da fase 2 que quedan lixeiramente máis altas. A rúa situada a unha cota máis baixa seguramente facía as veces de canle de drenaxe dende a zona norte cara á zona da porta que se atopa na parte máis baixa da topografía. Neste senso temos

que destacar que nos accesos ás vivendas aparecen unha ou varias escaleiras para salvar o desnivel dende a rúa.



Figura 9. Vista dende o sur da rúa antiga atopada baixo a rúa de época posterior romana.

Respecto aos materiais, na fase 2 temos que dicir que presentan condicións diferentes segundo os espazos. Os fragmentos cerámicos en xeral son máis abundantes que na fase 1 e atópanse menos alterados xa que pegan bastante entre eles o que permite rexistrar algunhas formas máis enteiras, a maioría orzas e olas de cociña de cores escuras. Hai unha grande orza de cor vermella que atopamos rota en máis de 200 anacos e que unidos, permiten reproducir a súa forma. Neste mesmo estado de conservación puidemos recuperar outras dúas olas de tamaño mediano e de bordo volto e inflexións no pescozo con decoración de espatulado. Tamén unha fonte de bordo volto, aberta, espatulada e co fondo con perforacións que funcionaba coma un coadoiro (seguramente para facer queixo), todas elas feitas a torno lento. Non aparecen outras formas como xerras, pratos, botellas ou fontes.

No interior da vivenda E-118 atopamos sobre o pavimento un conxunto de pezas de bronce: unha fíbula, unha agulla grande e unha pulseira decorada (fig. 10) asociadas a unha ola que contiña sementes (VD.19.1.108.23) das que obtivemos a datación para este espazo.

Destaca de novo a utilización nas cerámicas de tratamentos exteriores que melloran a vista das pezas xa que aínda que a pasta é moito máis depurada e mellor que a da fase 1, prefiren tratamentos que á vista melloran a calidade das cerámicas. Utilizan decoracións a peite (escobillados) ou espatulados sobre as pezas para mellorar o exterior. Hai poucas pezas moi elaboradas e moi poucas decoracións aínda que algunhas presentan liñas brunidas ou retículas con liñas brunidas.

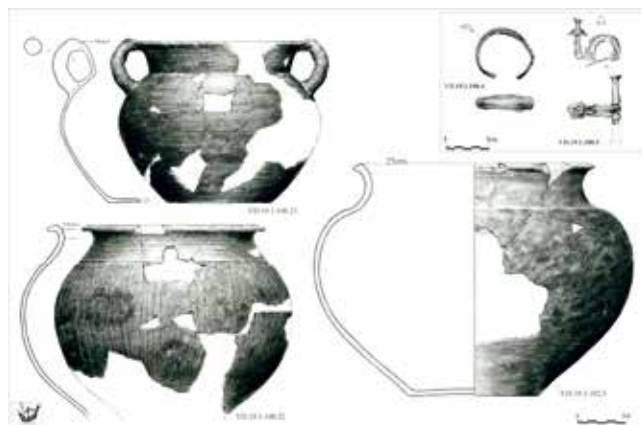


Figura 10. Algunhas dos materiais cerámicos e metálicos atopados no nivel de uso das vivendas de pedra levantadas na segunda fase. Debuxo José M. Acebo.

Rexístrase tamén no contexto da fase 2 algunhas reformas construtivas pero non representan cambios importantes. Unha das reformas que atopamos nestes intres e unha ampliación do espazo exterior da vivenda circular E-108 cara ao lado sur, construíndo un muro ou terraza que se sitúa sobre o espazo da fase anterior, deixando aínda libre o paso ás escaleiras o que indica que este acceso á muralla continua utilizándose e segue en uso.

Outro cambio aparece na zona máis ao sur da rúa onde se constrúe unha dependencia (E-119) encastada á circular que rompe o muro do lado leste da rúa, e superponse a ela. Consérvase desta dependencia só un tramo de muro cun muíño reaproveitado no seu paramento. O espazo de uso da rúa neste lado sur queda neste momento moi estreito polo que parece que a rúa xa no serve como paso principal, cara á porta leste, aínda que podería seguir funcionando como unha zona para evacuar a chuvia e a auga de escorrenta dos teitos cara á porta leste (fig. 9). Tanto a rúa como esta derradeira construción encastada quedan despois baixo a rúa construída na fase 3 en época romana.

No interior desta vivenda cuadrangular que ocupa a rúa na zona máis ao sur da escavación, existe un gran baleirado de sedimentos ou fosa moderna que alterou os niveis neste sector. Esta fosa posteriormente encheuse en época actual posto que non atopamos nela materiais arqueolóxicos. A consecuencia da alteración destes niveis non puidemos investigar como era esta parte sur do sector escavado.

Fase 3

Nesta fase prodúcese un cambio construtivo moi importante xa que se realiza unha ocupación intensa de todo este espazo nordés cambiando toda a disposición previa. Nestes intres se aproveítase toda a zona perimetral á muralla para levantar unha serie de construcións de costas á muralla e céganse as escaleiras.

Nesta fase o alxibe queda xa claramente en desuso o que viría coincidir co momento de ocupación romana definitiva e co descarte dos materiais atopados no seu derrubamento interior (como a machada votiva e a fíbula de bronce).

Tamén se refán as zonas de paso e constrúese unha nova rúa sobre a anterior quedando por baixo desta as vivendas anteriores e a rúa antiga. A nova rúa constrúese sobre unha base de recheo sobre a que instalan un pavimento de pequenas pedras entre as que atopamos xa algúns pequenos anacos de téglulas e tellas moi rodados. Sobre a nova rúa, no nivel de uso, atopamos entre a escasa cerámica algúns anacos de vasos de cerámica común romana con restos de engobe que nos permiten confirmar o seu uso nesta fase máis tardía.

Por riba das construcións das fases anteriores vanse construír dúas vivendas ligadas pola secuencia dos seus muros e aínda que morfolóxicamente son distintas funcionalmente son paralelas xa que ambas contan cunha estancia principal con fogar (E-100 e E-106) e con outra habitación que serve de espazo auxiliar (E-105 e E-107).

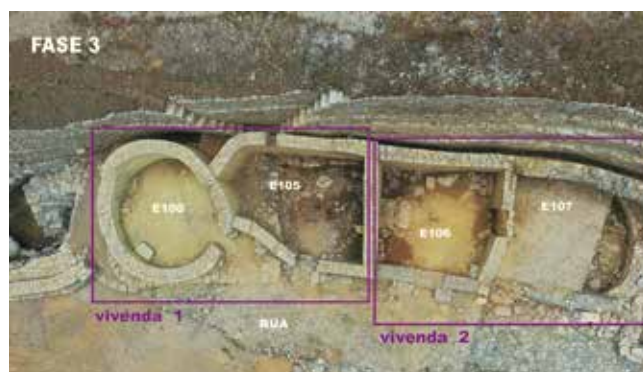


Figura 11. Vista aérea dos espazos das vivendas romanas da fase 3.

A construción destas novas vivendas pecha o acceso ás escaleiras da muralla que quedan agora en desuso. Por outro lado as transformacións que sofren tamén os elementos defensivos exteriores suxiren un cambio na forma de uso das defensas, seguramente de cara a unha planificación de orde máis especializada (militar), o que asocia de novo os cambios destas comunidades castrexas co momento do dominio romano destes territorios.

A pesar de que a estancia E-105 mantivo un oco na parede para unha comunicación mínima coa zona das escaleiras (o mesmo que ocorre noutra das vivendas do lado norte), o acceso á parte superior da muralla queda pechado.

As construcións teñen o mesmo tipo de paramento de cachotería a base de pequenas lousas moi traballadas e careadas que lle dan un aspecto uniforme a todos os muros. Estas lousas atópanse trabadas con arxila amarela que despois da ruína dos muros e dos lavados dos paramentos cobren os sedimentos.

A vivenda 1 atópase ao norte e componse dunha estrutura circular, E-100, e un espazo anexo, o E-105, ambos con saída cara a nova rúa construída sobre a antiga. O espazo principal da vivenda 1, a E-100, foi construída sobre un baseamento que se apoia sobre a vivenda prerromana anterior. Nesta estancia atopamos un pavimento e restos dun fogar e unha mesa a base dunha gran lousa asociada a escasos materiais todos eles domésticos. A esta dependencia principal asóciase o espazo E-105 pechando con dous muros

a zona oeste. No seu interior consérvase un posible chan con arxila pero non rexistramos apenas materiais (destaca só unha gran orza) nin elementos internos polo que se interpreta como un espazo auxiliar da vivenda principal E-100.

A vivenda 2 é máis grande, atopase ao sur, e ocupa un espazo duns 10 metros lonxitudinais divididos en dous espazos por un muro medianeiro perpendicular á muralla. O muro de peche leste desta estrutura apoia contra a construción sita máis ao norte, a E-105. As dependencias da vivenda 2 constrúense á vez e despois levántase un muro medianeiro cunha porta que comunicaba as dúas estancias e como ocorre no caso anterior, mentres que na estancia E-106 atopamos un fogar e restos de vaixela, no espazo 107

non se atoparon elementos interiores de entidade ata unha segunda fase onde aparece unha reforma coma veremos.

Fase 3b

Na vivenda 2 puidemos documentar os restos das pegadas dunha reforma xa que a estancia E-106 a causa dun incendio quedou en ruína e en desuso. Para compensar a perda da vivenda principal transforman o espazo auxiliar E-107, pechan o acceso do muro medianeiro entre as dúas dependencias e constrúen unha lareira contra o muro de peche.

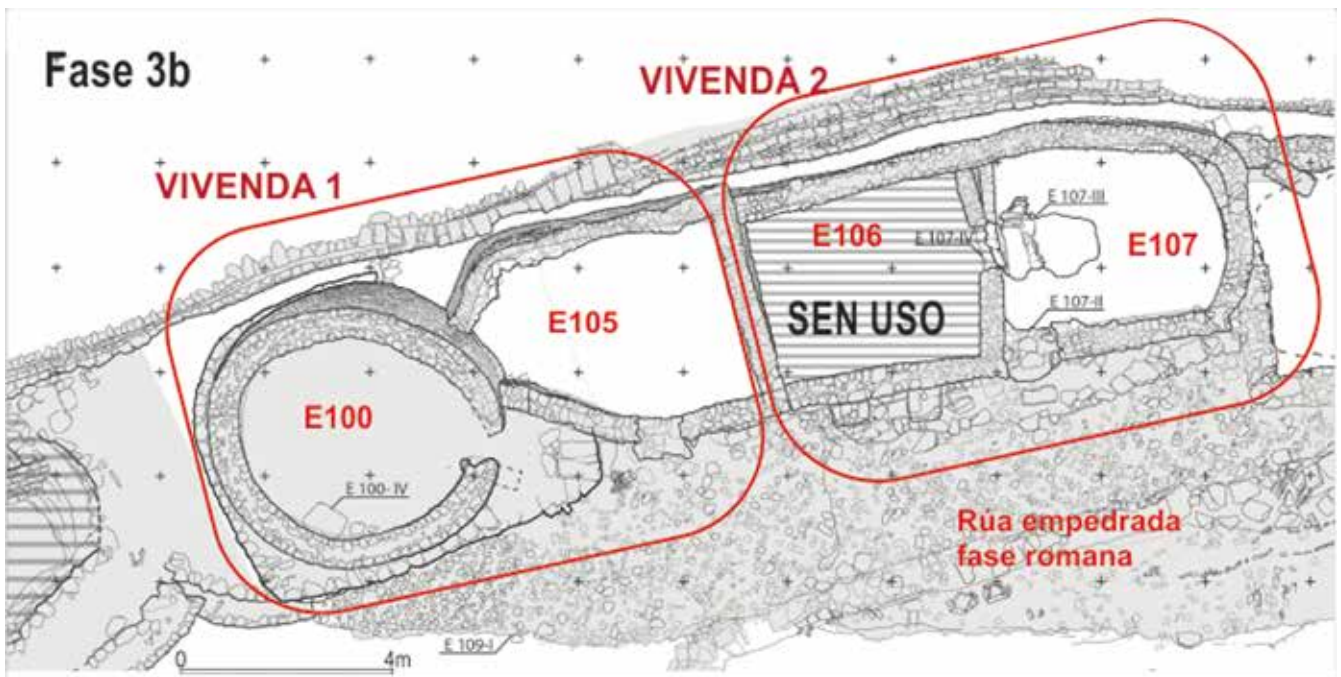


Figura 12. Vivendas 1 e 2 formadas por dous estancias aínda que a nº2 nunha segunda fase utilizou só un dos espazos a causa da ruína do espazo E-106.

Nos niveis de derrubamento e ruína da estancia E-106 atopamos unha gran cantidade de carbóns procedentes das vigas e madeiras da vivenda así como unha ampla superficie cuberta con restos de fibras vexetais que proceden do teitado da vivenda. A mostra recollida desta fibras e analizada no laboratorio

de Beta proporcionou unha data para a construción do espazo que se inscribe nun intervalo centrado no cambio de Era, claramente en coherencia coa secuencia estratigráfica obtida, xa que as datas que proporcionaron as mostras de sementes da fase anterior se concéntranse no século I a.C.

REFERENCIA	CÓDIGO LAB.	EDAD 14C (años BP)	EDAD CALIBRADA (años cal BC/AD) BetaCal3.21
VD.1.19.92 (vivenda E106)	Beta - 591795	2010 +/- 30 BP	(92.0%) 54 cal BC - 82 cal AD (2.0%) 98 - 110 cal AD (1.3%) 90 - 80 cal BC

Táboa 2. Datación obtida na vivenda da fase 3a.

Unha vez cegada a porta do muro medianeiro, feita contra a propia porta de madeira, e refacendo lixeiramente este muro, a estancia 107 pasa a ser o espazo principal da vivenda 2 xa que a estancia queda cuberta polos derrubamentos e abandonada.

Constrúen unha gran lareira con lousas de gran tamaño tanto para a zona onde apoia na parede como no chan para colocar as olas de cociña a carón da zona do fogo. Este elemento de cronoloxía romana fica por riba do fogar da vivenda circular da fase anterior (a E-117).



Figura 13. A dereita a estancia E-106 despois da escavación. O círculo marca a porta posteriormente tapiada. A dereita detalle do oco na base do acceso tapiado que se corresponde cos restos da porta de madeira.

Nesta fase ábrese tamén unha porta no muro oeste xa que queda anulado o acceso pola estancia E-106. A colocación do fogar apoiado no muro de peche da porta da medianeira reflicte o seu uso posterior ao peche do oco da porta e podemos dicir que se trata do nivel derradeiro deste sector no que se refire aos niveis de uso. A pesar de que este espazo esta asociado ao momento romano da ocupación do castro non atopamos materiais de produción romana que nos permitan precisar a cronoloxía. Os anacos cerámicos son principalmente olas e orzas de cociña de produción local asociadas a pezas dos talleres da cidade de Lugo que despuntan despois do período flavio.



Figura 14. Detalle do tapiado ao interior do derradeiro espazo do uso do espazo romano E-107.

En xeral, os materiais atopados nos niveis das vivendas desta fase romana non son moi abundantes. Nas estancias auxiliares apenas aparecen restos materiais, aínda que nas vivendas principais os achados son máis abundantes.

No caso da vivenda 2 destacan os achados da estancia E-106 xa que sufriu un incendio e gran parte do seu contido quedou no seu estado orixinal, como estaba no momento do derrubamento. Atopáronse restos dunhas 3 orzas e unhas 5 ou 6 olas de cociña todas elas de producións locais, ningunha que nos permita afinar a cronoloxía romana. Toda a cerámica que existía na casa no momento do incendio eran olas para a cociña e orzas para almacenar distintos produtos todas producións locais.

Despois do incendio e derrubamento da E-106 os niveis non foron alterados, abandonaron este espazo e tapiouse non sendo utilizado de novo. Por este motivo todos os fragmentos de cerámica recollidos pegan entre si e non quedou nin un só anaco illado sen conexión o que é un feito excepcional. Apareceu tamén algún útil lítico e un disco de lousa traballado en forma de círculo que podería ser a tapa dunha das orzas.

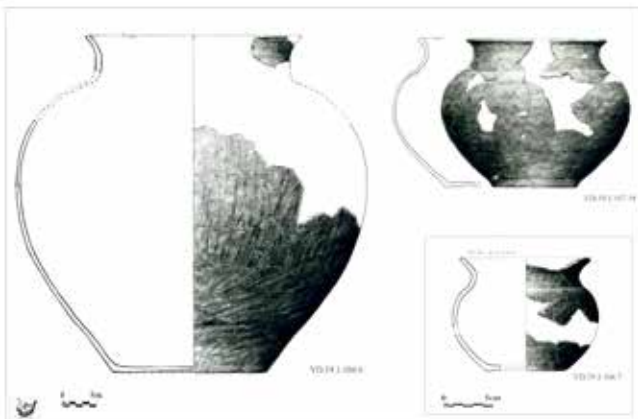


Figura 15. Varias pezas de cerámica do nivel de uso da vivenda 106, da fase 3a romana. Debuxo J.M. Acebo.

Como temos visto, non atopamos producións romanas significativas asociadas aos niveis de uso das vivendas romanas que nos permitan facer precisións cronolóxicas. Son deseños rexionais estandarizados galaico-romanos que mostran atributos do mundo prerromano xunto con outros influenciados por Roma que se xeneralizan a partir do século II d.C.

Os escasos restos de materiais de produción romana aparecen nos niveis de derrubamento da muralla ou en colmatacións superiores da estratigrafía. Nestes niveis, temos que destacar pola súa relevancia para a cronoloxía, o achado de restos de tres vasos ou xerras grises (fig. 16), de pequenas dimensións de produción local que teñen unha difusión que vai dende a segunda década do século I d.C. ata mediados do século II d.C., sen apenas variacións.

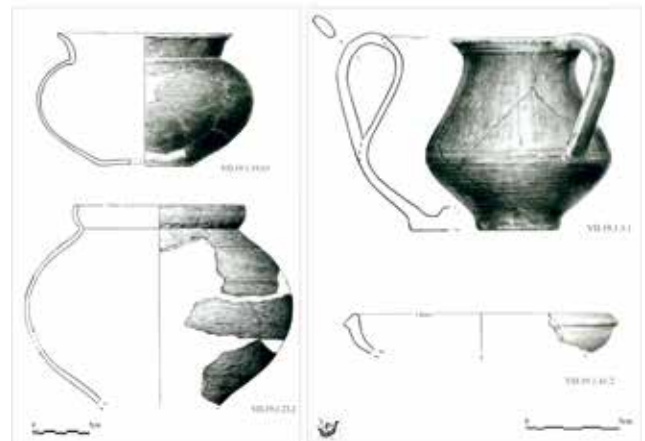
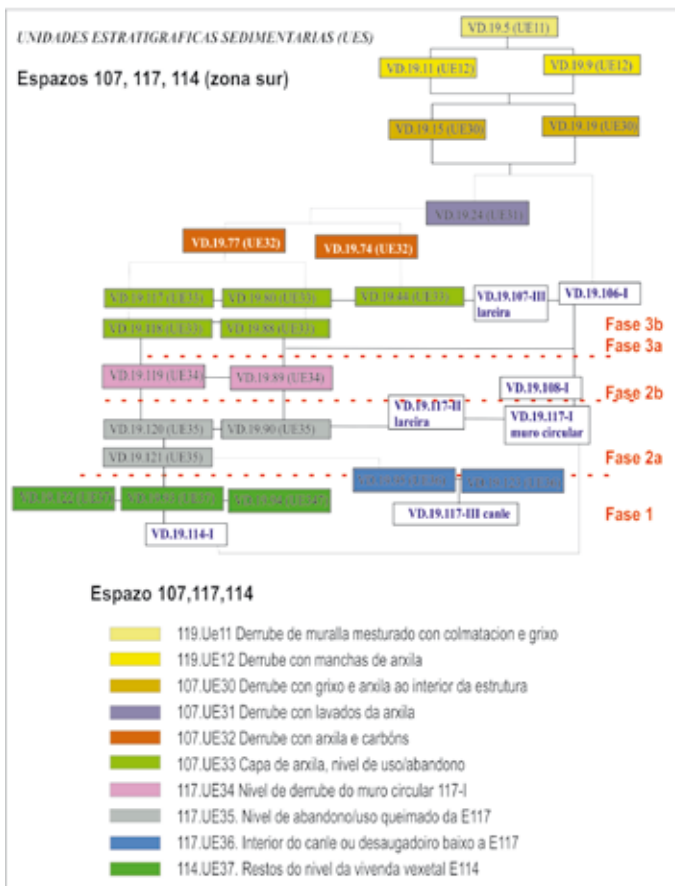


Figura 16. Cerámicas atopadas nos niveis superiores da estratigrafía do sector nordés pertencentes as colmatacións e derrubes. Debuxo J.M. Acebo.



n° inventario	MATERIAL CERÁMICO						LÍTICO		METALS		TOTAL		
	Cerámica		Cer. Impact		Anfibra		Fusos	Fichas	L.Món.	Utiles		Ferros	Bronce
	N°	N°	N°	N°	N°	N°	N°	N°	N°	N°		N°	
E107 (fase 3)													
VD.19.1.24	2	2								2			6
VD.19.1.44	5	18								1			24
VD.19.1.74	1								1	1			3
VD.19.1.77													
VD.19.1.80	3									1	1		5
VD.19.1.88	7	49								1			57
VD.19.1.117		3								1			4
VD.19.1.118	5	15								1			21

SIGLA	CRON	DEFINICIÓN	COR	TRATAMIENTO												PASTA	FRG	DECOR	DB					
				ENG	LA	BA	SC	NP	OT	C	DE	FRG	LO	TRPO										
N° inventario	N°	CR	ROM	TRPO	BOB	FO	OTR	I	E	X	CR	LA	BA	SC	NP	OT	C	DE	FRG	LO	TRPO			
VD.19.1.24.1								Ps											Pa	Fr	6	Pa	Bo	X
VD.19.1.24.2			X	40				Ep											Pa	Fr	1			
VD.19.1.44.1								Ep											Pa	Fr	1			
VD.19.1.44.2								Ep											Pa	Fr	1			
VD.19.1.44.3								Ep											Pa	Fr	1			
VD.19.1.44.4								Ep											Pa	Fr	1			
VD.19.1.44.5								Ep											Pa	Fr	1			
VD.19.1.44.6								Ep											Pa	Fr	1			
VD.19.1.74.1	X							Es											Pa	Fr	5	Ga	Ub	X
VD.19.1.80.1	X			20	S/P			Es											Pa	Fr	3	G	Usp	
VD.19.1.80.4	X			20	S/P			Pa											Pa	Fr	3			
VD.19.1.80.5	X							G	N	Pa									Pa	Fr	1	G	Esc/B	
VD.19.1.88.1	X			20	Ep			Es											Pa	Fr	1	Bo	S/P	X
VD.19.1.88.4	X			24	S/P			N											Pa	Fr	1	G	Usp	X
VD.19.1.88.4	X							Ep											Pa	Fr	1	G	Usp	
VD.19.1.88.5	X							Es											Pa	Fr	1			
VD.19.1.88.6	X							Ep	A										Pa	Fr	1			
VD.19.1.88.7	X							Ep											Pa	Fr	1			
VD.19.1.88.8	X							G											Pa	Fr	1	G	Bo	
VD.19.1.118.2								G											Pa	Fr	3			
VD.19.1.118.3								G											Pa	Fr	1	G	Bo	
VD.19.1.118.4								Ep											Pa	Fr	1			
VD.19.1.118.5								Ep											Pa	Fr	1			
VD.19.1.118.6								Ep											Pa	Fr	1			

Figura 17. Relación entre os números de inventario da secuencia estratigráfica da vivenda romana E-107 e as descrições básicas do material que reflicten a escaseza de cerámicas significativas en relación á cronoloxía. Como se aprecia, na UE33 que se asocia ao uso do espazo, as cerámicas con forma son 21 pezas, destas 11 son fondos planos, 3 panzas con retícula bruñida, 1 asa e 5 olas con bordos saíntes con menor ou menor pescozo. No n° de inventario 24 (nivel de derrube) apareceu un fondo dun vaso ou xerra gris.

En relación con outras pezas que permitan facer valoracións cronolóxicas contamos con achados nos niveis de derrubamento da vivenda circular E-100 escavados no ano 2018. Atopáronse neste contexto varios elementos asociados a unha cronoloxía romana tardía. Unha das pezas é unha copa de pasta gris dun servizo de mesa clásico, sen decoración datada entre o século IV e mediados do V d.C. que imitan a TSHT gris e que proceden seguramente de talleres lucenses (Alcorta, 2001). Outra peza destes niveis é un cunco de TSH (unha Drag. 29/37). Presenta decoración exterior de tres frisos separados por molduras e decorados con ángulos e bastóns segmentados

rectilíneos. Tamén atopamos neste contexto un conxunto de moedas que se adscriben ao século IV d.C., varias delas *centenionais* (moedas en bronce cunha proporción de prata), moedas introducidas durante a reforma do emperador Constantino I como substituto do *foliis*.

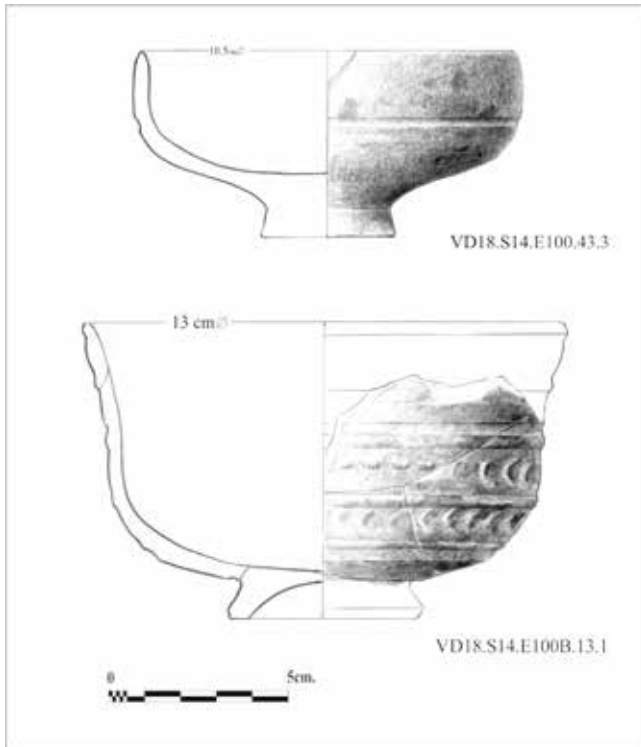


Figura 18. Materiais tardíos asociados os niveis de derrube do espazo E-100. Debuxo J.M. Acebo.

Estas pezas teñen clara relación co nivel romano tardío que se documenta no castro de Viladonga e confirman a ocupación nestas datas do xacemento aínda que pola localización destes materiais na estratigrafía non puidemos asociar as construcións da fase romana a unha cronoloxía máis concreta con seguridade. Nos espazos da vivenda 1 e 2 de época romana, a maioría das pezas documentadas no rexistro son cerámicas de produción local cun marxe de uso pouco preciso o que nos impide afinar na cronoloxía da ocupación destas estruturas, claramente romanas.

No referente ao material lítico recuperado, este é moi escaso. A maior parte de material rexistrado correspóndese con pezas en lousa con orificio transversal, sen traballar e cuxo uso ten que ver, ben como pesa o como material construtivo para os teitados de palla. Tamén atopamos varias fusaiolas feitas en pedra e varios útiles líticos (afiadores e percutores). Respecto ao material lítico mobile só aparecen dous *metas* de muíño circular.

No caso do material metálico de ferro, do mesmo xeito que no caso das pezas líticas, é pouco abundante e presenta mal estado de conservación. Este limitase a algúns fragmentos indeterminados de ferro, escouras, chatolas ou chinchetas e cravos algúns deles no espazo interior da vivenda circular E-100 (fase 3). Hai que destacar unha lanza de ferro con emgange tubular nun extremo, e apuntado no outro, que atopamos no derrube do alxibe, no espazo 89.

No caso dos materiais de bronce estes foron moi escasos. No ano 2018 apareceron dous fragmentos dunha placa de bronce quizais parte dun caldeiro, unha delas cunha perforación, ámbalas dúas en moi mal estado de conservación. Nesta campaña do ano 2019 os materiais de bronce foron algo máis significativos xa que asociados os niveis da fase 2b, nas vivendas castrexas E-117 e E-112 atopamos varias pezas relevantes. Unha delas é unha conreira de bronce da funda dun puñal, da vivenda circular sita ao sur, mentres que baixo a E100 a vivenda inferior da segunda fase (E108) conservaba sobre o pavimento, unha fíbula de *longo travesaño*, con ponte de arco e torre, unha pulseira con decoración e unha agulla moi grossa para coser coiro.

Por último, temos que destacar o achado no derrubamento do interior dunha machadiña votiva como peza excepcional. A machada confirma a existencia dun rito sacrificial relacionado coa imaxe de varios animais (a *suevotaurilia*), un bóvido, un carneiro e un suido (fig.19).



Figura 19. Fotografía da machada votiva atopada no alxibe.

Existen un total de 10 pezas localizadas na península ibérica (en Galicia e Portugal agás dúas de orixe descoñecido)². Non son obxectos funcionais, son obxectos pequenos (de entre 6 e 17 cm) e o seu estado de conservación é variable. Algúns exemplares presentan arandelas que suxiren que puideron exhibirse como colgantes, mesmo sen esas arandelas parece fácil atalos para facilitar a súa exhibición, pero tendo en conta o seu tamaño e aínda máis dos obxectos representados sobre cada peza, esta exhibición só tería sentido en círculos reducidos. O seu tamaño tamén facilita o seu transporte e ocultación, o que explica o número elevado de pezas de orixe descoñecida e o pouco esclarecedores que resultan os contextos arqueolóxicos do achado.

Respecto a súa cronoloxía solo coñecemos que unha das pezas, á de Lugo, polo súa situación, acerca a data de uso nun tramo que estaría arredor do século I a.C. e I d.C. Todos estes achados informan acerca da existencia dun tipo de cerimonia de sacrificio de animais estandarizada que reflicte certa homoxeneidade relixiosa no que concirne a estes rituais.

² Para a descrición da peza seguimos textos de Lois Armada, Óscar García Vuelta e Marco Quintela.

A peza localizada no castro de Viladonga atópase en moi bo estado de conservación. Apareceu mesturada no recheo que cobre o alxibe, asociada a unha fíbula de **longo travesaño** (igual que outra atopada na fase 2) e a material cerámico mesturado, principalmente de produción local, algúns con paralelos en pezas que se atopan en Lugo nos séculos I-II d.C.

En resumo, as últimas intervencións realizadas no castro de Viladonga no ano 2018 e 2019, veñen a completar a visión do poboado grazas á boa conservación dos niveis e estruturas atopados no sector nordés. Por un lado ampliouse o coñecemento da secuencia estratigráfica que permitiu confirmar a existencia de varios niveis asociados ademais a espazos comunais como o alxibe ou a rúa. As fases establecidas para este sector a partir de dita secuencia apóianse nas datas de C14 e nos achados materiais, aínda que no caso da fase romana a precisión da ocupación tanto no que se refire ao seu intervalo cronolóxico (que sabemos é amplo) como a outros datos referidos ás formas de vida desta etapa non foron moi concretos.

Esta circunstancia fainos preguntarnos acerca das características máis concretas desta ocupación tardía, cuestións que só poderán resolverse se continúan as investigacións noutros sectores do poboado onde poderían atoparse mellor representadas.

No que se refire aos traballos de restauración e acondicionamento dos espazos e estruturas tanto na muralla como nas vivendas, necesitan dunha exposición moi ampla a causa da súa complexidade e intensidade que esperamos poder elaborar no futuro. Só lembrar que os niveis escavados e rexistrados foron cubertos de novo para a súa protección deixando visibles as estruturas da última etapa da ocupación do castro, as máis comprensibles pola súa boa conservación.

Por último queremos felicitar á dirección e a todo o persoal do Museo de Viladonga polos 50 anos de historia que cumpre o centro, felicitación que estendemos a D. Felipe Arias que fixo posible a conservación e difusión deste tesouro patrimonial que é o castro de Viladonga e o seu Museo.



Figura 20. Vista xeral das estruturas despois dos traballos de escavación e restauración.

BIBLIOGRAFÍA:

ALCORTA, E. J. (2001). *Lucus Augusti. II. Cerámica común romana de cocina y mesa hallada en las excavaciones de la ciudad*. A Coruña: Fundación Pedro Barrié de la Maza.

ALCORTA IRASTORZA, Enrique J., BARTOLOMÉ ABRAIRA, Roberto, FOLGUEIRA CASTRO, Adrián. (2015). "Producciones cerámicas engobadas lucenses y su distribución". En: Sociedad de Estudios de la Cerámica Antigua en Hispania. Ex Officina Hispana. Cuadernos de la SECAH. ISSN 2255-5560 nº 2, 1, pp. 77-96.

ÁLVAREZ GONZÁLEZ, Y.; LÓPEZ GONZÁLEZ, L. F. (2018) "Campana de intervención no castro de Viladonga (2017)". *Croa. Boletín do Museo do Castro de Viladonga*. (Museo do Castro de Viladonga), nº 28, pp. 14-27.

ARIAS VILAS, F. (1979) *Castro de Viladonga*. Lugo: Ministerio de Cultura.

ARIAS VILAS, F. (1983) "Novos materiais arqueolóxicos do Castro de Viladonga no Museo de Lugo". *Boletín Museo Provincial de Lugo*. (Deputación Provincial de Lugo), nº1, pp. 203-208.

ARIAS VILAS, F. (1985) *Castro de Viladonga. Campaña 1983*. Arqueoloxía/Memorias, 2. Santiago de Compostela. Consellería de Educación e Cultura. Xunta de Galicia.

ARIAS VILAS, F. (1990) *Museo del Castro de Viladonga. Castro de Rei-Lugo*. Madrid: Ministerio de Cultura.

ARIAS VILAS, F. (1990). "Achado dunha conreira no Castro de Viladonga (Lugo)". *Boletín Auriense*. (Museo Arqueolóxico Provincial de Ourense). 1990-1991, XX-XXI, pp.105-117.

ARIAS VILAS, F. (1992). *A Romanización de Galicia*. Historia de Galicia. 4. Vigo: Edicións A Nosa Terra.

ARIAS VILAS, F. (1992). "O proxecto de ampliación do Museo do Castro de Viladonga (Lugo)". En: Consello Galego de Museos. *Coloquio Galego de Museos*. Vigo: Consello Galego de Museos. pp 43-54.

ARIAS VILAS, F. (1993). "Apuntes sobre a ocupación do territorio na Galicia baixorromana: Castros e Vilas". En: Instituto de Estudos Galego "Padre Sarmiento", Museo do Pobo Galego, Universidade de Santiago de Compostela. *Galicia da Romanidade á Xermanización. Problemas históricos e culturais: actas do encontro científico en homenaxe a Fermín Bouza Brey (1901-1973)*. Santiago de Compostela: Museo do Pobo Galego.

ARIAS VILAS, F. (1996). "Materiales del Mediterráneo Oriental en el Castro de Viladonga (Lugo)". En: *Actas del Congreso Internacional. La Hispania de Teodosio, [Segovia-Coca, octubre 1995]*. [Salamanca]: Junta de Castilla y León, 1997.

ARIAS VILAS, F. (1995). «Chamoso Lamas e a Arqueoloxía lucense: unha revisión». En: Exposición Museo Provincial de Lugo. *Lugo no obxectivo de Manuel Chamoso Lamas. As nosas raíces*. Lugo: Deputación Provincial de Lugo.

ARIAS VILAS, F. (1997) «A cultura material galaico-romana». En: *Galicia castrexa e romana*. Exposición Galicia Terra Única (Xunta de Galicia), I. Santiago de Compostela: Xunta de Galicia, 1997. pp. 218-229.

ARIAS VILAS, F. (1997) "El Castro de Viladonga y su Museo monográfico". *Restauración y Rehabilitación*. (Divulgaciones y Publicaciones Técnicas). Arte: Historia del Arte. Artes Plásticas, nº 11, pp. 56-64.

ARIAS VILAS, F. (1997a). «Os museos de sitio arqueolóxico: un intento de revisión crítica». *El Museo de Pontevedra*. (Museo de Pontevedra), nº LI, pp. 293-322.

- ARIAS VILAS, F.(1998). «Sitios musealizados y museos de sitio: notas sobre dos modos de utilización del Patrimonio Arqueológico». *Revista de la Asociación Profesional de Museólogos de España*. (Asociación Profesional de Museólogos de España), nº 4, pp. 39-57.
- ARIAS VILAS, F., DURÁN FUENTES, M^a. C. (1996). *Museo do Castro de Viladonga. Castro de Rei-Lugo*. Santiago de Compostela: Consellería de Cultura e Comunicación Social, Xunta de Galicia.
- BENÉITEZ, C., HEVIA, S. y MONTES, R. (1998/1999) "Cerámica común romana del Chao Samartín (Grandas de Salime-Asturias). I. Vajilla de mesa y despensa". *Lancia*. (Universidad de León. Prehistoria, Historia Antigua y Arqueología). DL 1999, nº 3, pp. 11-48.
- CAAMAÑO GESTO, J.M., LÓPEZ RODRÍGUEZ, J.R. (1984) «Sigillatas del Castro de Viladonga». *Gallaecia*. (Universidad de Santiago de Compostela), nº 7-8, pp. 138-178.
- CHAMOSO LAMAS, M. (1977) «Las excavaciones del Castro de Viladonga y la problemática que plantean sus resultados». En: *Actas del Coloquio Internacional sobre el Bimilenario de Lugo*. Lugo: Patronato del Bimilenario de Lugo, pp. 41-46.
- DORREGO MARTÍNEZ, F., RUBIERO DA PENA, A. M^a. (1998) «Consideracións sobre os temas decorativos na cerámica castrexa de Viladonga». *Croa. Boletín da Asociación de Amigos do Museo do Castro de Viladonga*. (Museo do Castro de Viladonga), nº 8, pp. 21-28.
- DORREGO MARTÍNEZ, F., RUBIERO DA PENA, A. M^a. (2001) «Apuntes acerca das asas na cerámica castrexa de Viladonga». *Croa. Boletín da Asociación de Amigos do Museo do Castro de Viladonga*. (Museo do Castro de Viladonga), nº 11, pp. 25-28.
- DURÁN FUENTES, M^a. C. *Moedas do Museo do Castro de Viladonga*. Santiago de Compostela: Xunta de Galicia, 2008/2009.
- DURÁN FUENTES, M^a.C. (1994) «Algúns útiles de bronce no Castro de Viladonga». *Croa. Boletín da Asociación de Amigos do Museo do Castro de Viladonga*. (Museo do Casto de Viladonga), nº 4, pp. 14-15.
- FERNÁNDEZ RODRÍGUEZ, C. (2002) «Análisis de los restos faunísticos recuperados en el Castro de Viladonga (Castro de Rei Lugo)». *Croa. Boletín da Asociación de Amigos do Museo do Castro de Viladonga*. (Museo do Casto de Viladonga), nº 12, pp. 7-14.
- LAGE PILLADO, M. (2001)«Fíbulas anulares romanas del Castro de Viladonga». *Croa. Boletín da Asociación de Amigos do Museo do Castro de Viladonga*. (Museo do Casto de Viladonga), nº 11, pp. 29-34.
- LÓPEZ GONZÁLEZ, L. F. (2006 y 2007). "Puesta en valor de Castromaior para fomento del turismo cultural en el Camino de Santiago (Portomarín, Lugo)". En: *Actuacións Arqueolóxicas. Ano 2006*. [A Coruña]: Xunta de Galicia, Consellería de Cultura e Deporte, Dirección Xeral de Patrimonio Cultural, DL 2008.
- LÓPEZ GONZÁLEZ, L. F. (2020). *Castros y territorio: evolución del poblamiento castreño y de los procesos de territorialización en la sierra oriental gallega y sector meridional lucense*. Tesis doctoral inédita. Madrid: Universidad Complutense de Madrid.
- LÓPEZ GONZÁLEZ, L. F., LÓPEZ MARCOS, M. A., LOPEZ GONZÁLEZ P, ÁLVAREZ GONZÁLEZ, Y. (2017) "Campaña de intervención no Castro de Viladonga, 2016". *Croa. Boletín do Museo do Castro de Viladonga*. (Museo do Casto de Viladonga), nº. 27, pp. 16-31.
- LÓPEZ MARCOS, M. A., ÁLVAREZ GONZÁLEZ, Y., LÓPEZ GONZÁLEZ, L. F. (2019) "Campaña de escavación e restauración no Castro de Viladonga do ano 2018". *Croa. Boletín do Museo do Castro de Viladonga*. (Museo do Casto de Viladonga), nº 29, pp. 8-25.

LÓPEZ MARCOS, M.A. (2014) "Criterios de conservación en la musealización de yacimientos arqueológicos." *Pátina. Revista de la Escuela Superior de Conservación y Restauración de Bienes Culturales de Madrid*. (Escuela Superior de Conservación y Restauración de Bienes Culturales de Madrid), nº 17-18, pp. 353-368.

LLANA RODRÍGUEZ, C., VARELA ARIAS, E. (1999). «Una aproximación a las actividades realizadas en la zona oriental del Barrio Norte del Castro de Viladonga (Castro de Rei, Lugo)». *Croa. Boletín da Asociación de Amigos do Museo do Castro de Viladonga*. (Museo do Castro de Viladonga), nº 9, pp. 14-29.

MARTÍNEZ CORTIZAS, A., RAMIL REGO, P. et alii. (1992) "Estudio edafológico y paleobotánico realizado en el Castro de Viladonga (Castro de Rei, Lugo). Campaña 1990." En: Instituto Tecnológico Geominero de España. *Actas de la II Reunión Nacional de Geoarqueología, Madrid, 14, 15 y 16 de diciembre de 1992*. Madrid: Ministerio de Ciencia y Tecnología, Instituto Tecnológico Geominero de España, 1994.

OREJAS SACO DEL VALLE, A., RUIZ DEL ÁRBOL MORO, M. (2010). "Los castella y la articulación del poblamiento rural de las civitates del Noroeste peninsular." En: César Fornis Vaquero, Julián Gállego, Pedro Manuel López Barja de Quiroga (coords.). *Dialéctica histórica y compromiso social. Homenaje a Domingo Plácido*, vol. 2. Zaragoza: Pórtico, pp. 1091-1127.

OREJAS SACO DEL VALLE, Almudena.; SASTRE PRATS, Inés.; SÁNCHEZ-PALENCIA RAMOS, Fco. Javier. (2020) "Los astures de los textos y de la arqueología." En : Luis Berrocal Rangel, Alfredo Mederos Martín (coords.). *Cuadernos de Prehistoria y Arqueología de la Universidad Autónoma de Madrid Anejos, 4 Homenaje a la profesora Carmen Fernández Ochoa: Docendo discimus*. Madrid: Universidad Autónoma de Madrid, pp. 201-210.

PÉREZ ROZAS, Álvaro (2017). "A produción téxtil na cultura castrexa: as fusaiolas do castro de Viladonga (Castro de Rei, Lugo)." *Croa. Boletín do Museo do Castro de Viladonga*. (Museo do Castro de Viladonga), nº 27, pp. 32-51.

RAMIL REGO, Pablo, MARTÍNEZ CORTIZAS, Antonio, ARIAS VILAS, Felipe, RODRÍGUEZ LOVELLE, Begoña y GEY VITURRO, Paz (1994). "Estudio edafológico y paleobotánico realizado en el Castro de Viladonga (Castro de Rei, Lugo). Campaña 1990." En J.F. Jordá Pardo (ed.). *Actas de la II Reunión Nacional de Geoarqueología*, (Madrid 1992), pp. 163-174

TEJERIZO GARCÍA, Carlos, RODRÍGUEZ GONZÁLEZ, Celtia, FERNÁNDEZ PEREIRO, Mario (2018): "Materiais cerámicos tardíos (IV-VI d.C.) no castro de Viladonga." *Croa. Boletín do Museo do Castro de Viladonga*. (Museo do Castro de Viladonga), nº 28, pp. 36-53.

VILA MARTÍNEZ, M. (1994) "Cerámica de paredes finas en el castro de Viladonga." *Croa. Boletín da Asociación de Amigos do Museo do Castro de Viladonga*. (Museo do Castro de Viladonga), nº 4, pp. 12-13.

Ademais destes textos existen Informes e Memorias dos traballos realizados anualmente remitidas os organismos administrativos correspondentes do Ministerio de Cultura, e da Consellería de Cultura da Xunta de Galicia.

